

OULAISTEN KAUPUNKI

# **Oulaisten keskustan osayleiskaavan päivitys, liikenneselvitys**

Raportti

16.4.2019

**Sisällysluettelo**

1	Lähtökohdat .....	1
1.1	Yleistä .....	1
1.2	Suunnittelualue .....	1
1.3	Aluetta koskevat liikenneselvitykset, -suunnitelmat ja -hankkeet.....	2
2	Liikenteen nykytilanne.....	2
2.1	Ajoneuvoliikenne .....	2
2.1.1	Liikenneverkko .....	2
2.1.2	Liikennemäärät.....	5
2.1.3	Liikenteen toimivuus .....	7
2.1.4	Liikenneturvallisuus.....	7
2.1.5	Liikenneonnettomuudet .....	8
2.2	Kävely ja pyöräily .....	10
2.3	Rata ja joukkoliikenne .....	12
2.4	Liityntäpysäköinti .....	13
2.5	Oulaisten raakapuun kuormauspaikka .....	13
3	Kaavaratkaisu .....	14
3.1	Uuden maankäytön tuottama liikenne .....	14
3.1.1	Asuminen.....	14
3.1.2	Teollisuus- ja työpaikka-alueet .....	14
3.2	Liikenneverkon kehittäminen.....	15
3.2.1	Uudet katu- ja tieyhteydet .....	15
3.2.2	Kävely ja pyöräily .....	16
3.2.3	Joukkoliikenne .....	16
4	Vaikutusten arviointi .....	16
4.1	Liikennejärjestelmä ja liikenteen suuntautuminen .....	16
4.2	Liikenteen toimivuus .....	17
4.3	Liikenneturvallisuus .....	17
4.4	Kävely ja pyöräily .....	17
4.5	Joukkoliikenne.....	18

16.4.2019

## Oulaisten keskustan osayleiskaavan päivitys, liikenneselvitys

### 1 Lähtökohdat

#### 1.1 Yleistä

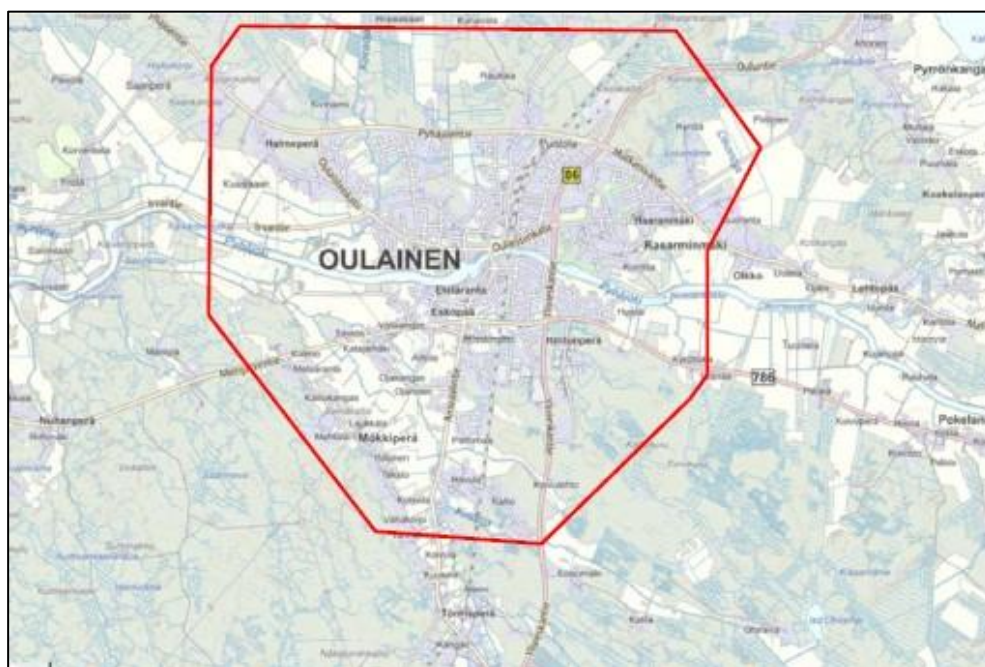
Työn tehtävänä oli laatia liikenneselvitys Oulaisten keskustan osayleiskaavan päivitystä varten. Osayleiskaavan päivitystyön tavoitteena on tarkistaa nykyisessä osayleiskaavassa olevien maankäyttövarausten ajantasaisuus sekä prosessin aikana tarkentuvien tavoitteiden myötä määrittää tarpeelliset varaukset keskustan ja sen lähialueiden kehittämiseksi.

Liikenneselvityksessä on tarkasteltu suunnittelualueen liikenneverkko ja sen kytkeytyminen nykyiseen liikennejärjestelmään. Liikenneverkolta on myös tunnistettu mahdolliset ongelmakohdat. Lisäksi on arvioitu uuden maankäytön tuottamaa liikennettä ja liikenneverkon kehittämistarpeita sekä tarkasteltu maankäytön vaikutuksia liikenteeseen ja liikenneverkkoon.

Liikenneselvitys on laadittu Oulaisten kaupungin toimeksiannosta FCG Suunnittelu ja tekniikka Oy:ssä. Työstä ovat vastanneet DI Tuomas Miettinen, DI Saara Aava-joki ja Tekn.kand. Jarkko Rissanen.

#### 1.2 Suunnittelualue

Suunnittelualue on tavoitteellisesti nykyinen Keskustan yleiskaava, jonka pinta-ala on 2 431 ha. Suunnittelualue kattaa Oulaisten kaupungin keskustan sekä sen välittömät lähialueet. Valtaosin alue on rakennettua ympäristöä ja osittain maa- ja metsätalouskäytössä. Alueen läpi virtaa Pyhäjoki. Suunnittelualueen poikki pohjois-eteläsuunnassa kulkee kantatie 86 (Ylivieskantie/Ouluntie) sekä Seinäjoki–Oulurata. Oulaisten keskustan eteläpuolella suunnittelualueen poikki kulkee itä-länsisuunnassa seututie 786 (Merijärventie/Haapavedentie) ja keskustan pohjoispuolella yhdystiet 7890 (Pyhäjoentie) ja 7980 (Matkanivantie). Suunnittelualueen sijainti on esitetty kuvassa 1.



Kuva 1. Kaava-alueen likimääräinen raja- ja sijainti. (Paikkatietoikkuna/MML)

16.4.2019

### 1.3 Aluetta koskevat liikenneselvitykset, -suunnitelmat ja -hankkeet

Oulaisiin on laadittu liikenneturvallisuuksuunnitelma vuonna 2012. Liikenneturvallisuuksuunnitelmaa on kuvattu tarkemmin kappaleessa 2.1.4 Liikenneturvallisuus.

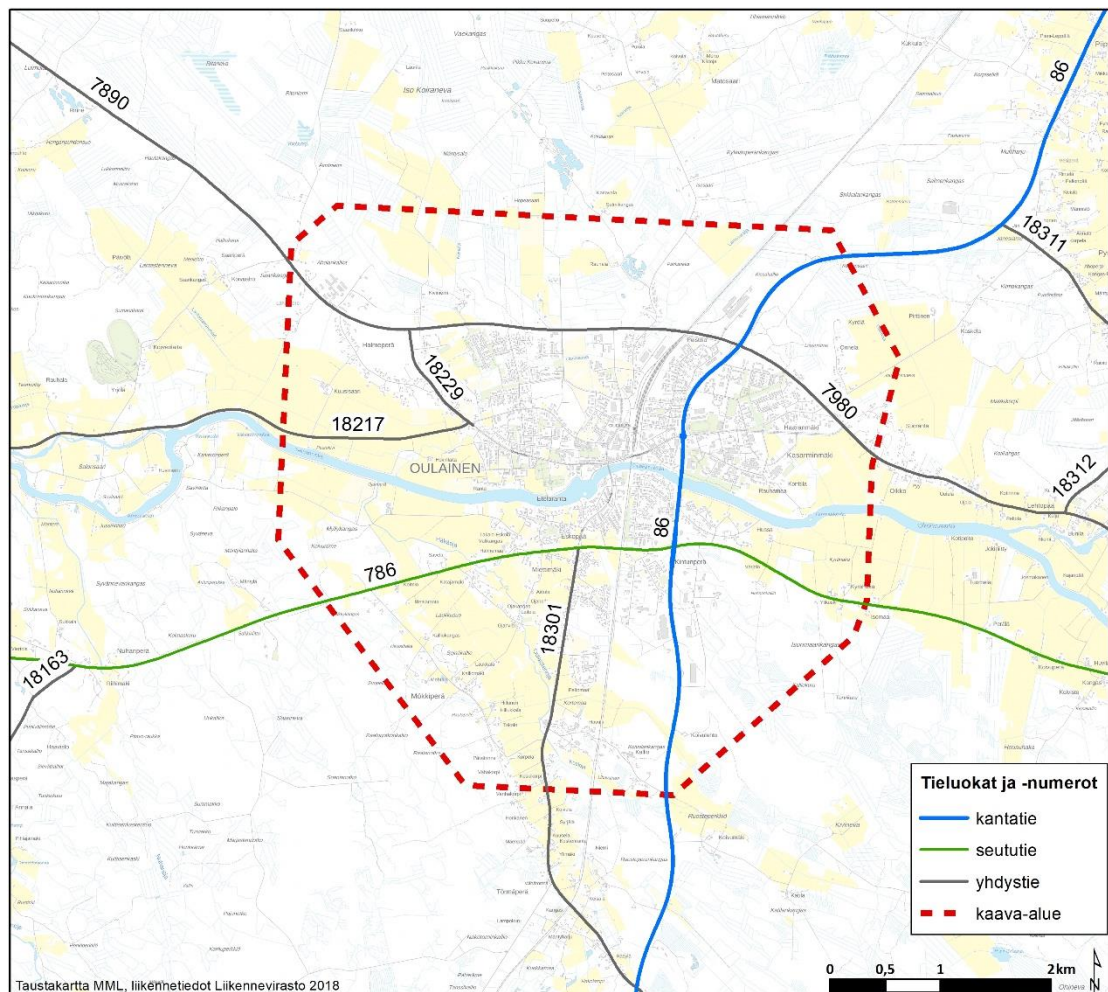
Valtion vuoden 2019 budjetissa on perusväylänpidosta varattu 600 000 euroa Oulaisten alueen liikenneturvallisuuksuden parantamiseen. Liikenneturvallisuuksuden parantaminen pitää sisällään valo-ohjauksun toteuttamisen kantatien 86 ja seututien 786 liittymään.

## 2 Liikenteen nykytilanne

### 2.1 Ajoneuvoliikenne

#### 2.1.1 Liikenneverkko

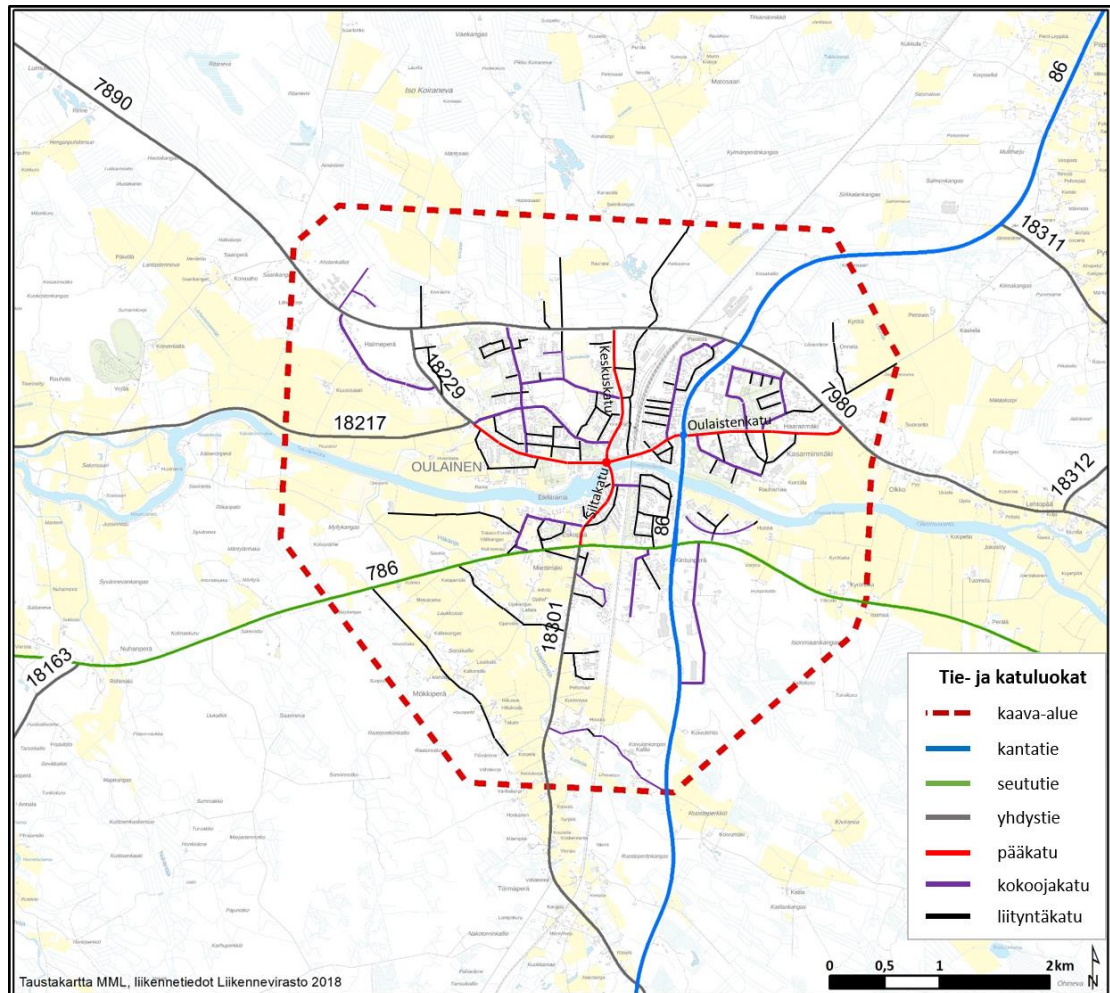
Suunnittelualueen tärkeimpiä maanteitä ovat kaupungin läpi pohjois-eteläsuunnassa kulkeva kantatie 86 (Ylivieskantie/Ouluntie) ja itä-länsisuunnassa kulkevat seututie 786 (Merijärventie/Haapavedentie) sekä yhdystiet 7890 (Pyhäjoentie) ja 7980 (Matkanivantie). Muita maanteitä suunnittelualueella ovat yhdystie 18229 (Oulaistenkatu), joka jatkuu Oulaistenkatuna keskustan läpi yhdystielle 7980, sekä yhdystie 18217 (Irvantie) ja yhdystie 18301 (Amiraalintie). Suunnittelualueen ja lähiympäristön maantiet on esitetty kuvassa 2.



Kuva 2. Suunnittelualueen ympäristön maantiet.

16.4.2019

Seuraavassa kuvassa 3. on esitetty maanteiden lisäksi suunnittelualan katu- ja yksityistieverkkoa. Merkittäviä katuyhteyksiä suunnittelualueella ovat keskustan läpi kulkevat Oulaistenkatu ja Keskuskatu sekä keskustasta joen eteläpuolelle johdettava Siltakatu. Oulaskankaan sairaalan läheisyydessä Kasarminmäen alueella merkittävänä katuyhteytenä on Reservikompaniankatu.



Kuva 3. Suunnittelualan väylien toiminnallinen luokitus.

Kantatien 86 nopeusrajoitus suunnittelualueella vaihtelee. Oulaisten keskustassa nopeusrajoitus on 60 km/h ja keskustan reuna-alueilla 80 km/h ja 100 km/h. Kantatiellä 86 on valaistus lähes koko suunnittelualan osuudella, lukuun ottamatta aivan suunnittelualan eteläisintä osaa.

Seututien 786 nopeusrajoitus suunnittelualueella vaihtelee kantatien 86 tapaan. Oulaisten keskustan kohdalla nopeusrajoitus on 60 km/h ja keskustan reuna-alueilla 80 km/h ja 100 km/h. Seututie 786 on valaistu suunnittelualan länsiosasta kantatien 86 itäpuoleiselle Kintunperän alueelle asti.

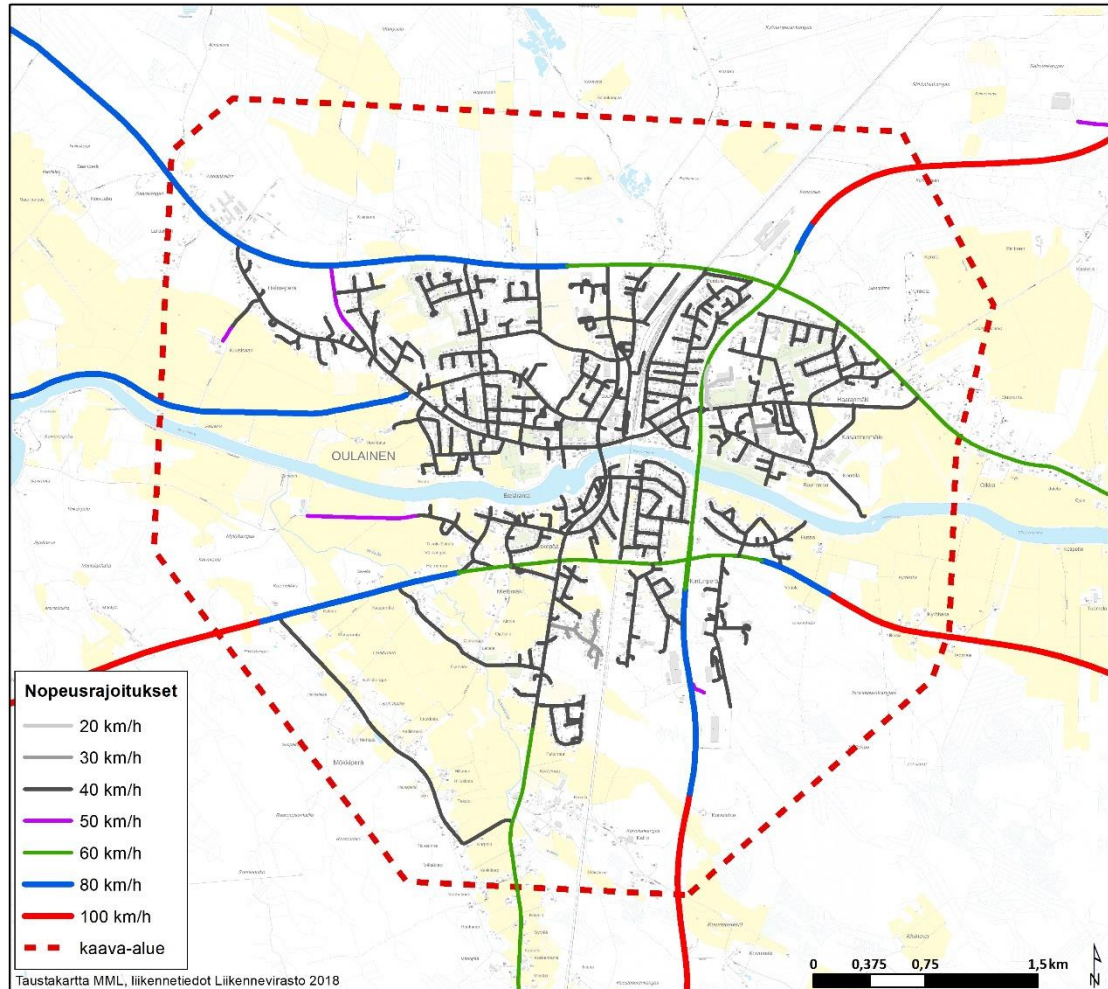
Yhdystien 7890 nopeusrajoitus suunnittelualan länsiosassa on 80 km/h ja Oulaisten ydinkeskustan kohdalla 60 km/h. Yhdystien 7980 nopeusrajoitus suunnittelualueella on 60 km/h. Molemmat maantiet ovat suunnittelualueella valaistuja.

Yhdystien 18229 nopeusrajoitus yhdystieltä 7890 lähtevällä osuudella on 50 km/h ja muuten 40 km/h. Yhdystien 18217 nopeusrajoitus suunnittelualueella on 80

16.4.2019

km/h. Yhdystien 18301 nopeusrajoitus on seututieltä 786 lähtevällä osuudella 40 km/h ja muuten 60 km/h. Yhdystiet 18229 ja 18301 ovat suunnittelualueella valaistuja. Kaikki suunnittelualueen maantiet ovat päällystettyjä.

Oulaisten keskustassa katuverkon nopeusrajoitukset ovat pääosin 40 km/h. Väylien nopeusrajoitukset on esitetty tarkemmin kuvassa 4.



Kuva 4. Nopeusrajoitukset suunnittelualueella.

Kantatie 86 ja Oulaistenkatu risteävät Oulaisten keskustassa kiertoliittymässä. Oulaisten keskustan pohjoispuolella kantatie 86 sekä yhdystiet 7890 ja 7980 muodostavat nelihaaraliittymän, jossa on yhdysteillä saarekkeet ja pakollinen pysäyttäminen. Oulaisten keskustan eteläpuolella kantatiellä 86 on nelihaaraliittymä seututien 786 kanssa. Liittymä on kanavoitu korotetuilla liikennesaarekkeilla kaikista suunnista.

Seututie 786, yhdystie 18301 ja Siltakatu muodostavat nelihaaraliittymän Oulaisten keskustan eteläpuolella. Liittymässä on sivusuunnilla saarekkeet ja pakollinen pysäyttäminen. Seututie 786 ylittää Seinäjoki–Oulu-radan sillalla.

Yhdysteiden 7890 ja 18229 liittymä on kolmihaarainen tulppaliittymä, jossa on sivusuunnilla saareke. Yhdystien 7890 ja Keskuskadun liittymä on niin ikään kolmihaarainen tulppaliittymä, jossa on saareke sivusuunnilla. Yhdystie 7890 ylittää Seinäjoki–Oulu-radan sillalla. Yhdystien 7980, Eliaksentien ja Jouhtenentien liittymässä on saareke Eliaksentiellä. Yhdystien 7980 ja Oulaistenkadun liittymässä on

16.4.2019

saareke Oulaistenkadulla. Yhdysteiden 18229 ja 18217 liittymässä on saareke sivusuunnalla.

Maanteiden keskinäisten liittymien lisäksi maanteillä on useita katu- ja yksityistieliittymiä. Oulaisten keskustassa Oulaistenkadun, Siltakadun ja Keskuskadun liittymään on toteutettu kiertoliittymä.

## 2.1.2 Liikennemäärät

### Nykytilanne

Suunnittelualueen maanteistä liikennemäärältään vilkkain on kantatie 86. Kantatien 86 vilkkain osuus on Oulaistenkadun ja seututien 786 välillä, jossa keskimääräinen vuorokausiliikenne on noin 6 200 ajoneuvoa vuorokaudessa ja raskaan liikenteen osuus on noin 8 %. Kantatien 86 muilla osuuksilla keskimääräinen vuorokausiliikenne on noin 4 000 – 4 400 ajoneuvoa vuorokaudessa ja raskaan liikenteen osuus noin 8–10 %.

Seuraavaksi suurimmat liikennemäärät alueen maanteistä ovat seututiellä 786 sekä yhdysteillä 7890, 7980 ja 18301. Suunnittelualueen läpikulkevan seututien 786 keskimääräinen vuorokausiliikenne kantatien 86 länsipuolella on noin 1 400 ajoneuvoa vuorokaudessa, raskaan liikenteen osuuden ollessa noin 5 %. Kantatien 86 itäpuolella keskimääräinen vuorokausiliikenne on noin 900 ajoneuvoa vuorokaudessa, josta raskaan liikenteen osuus on noin 8 %.

Suunnittelualueen itäosassa yhdystien 7980 keskimääräinen vuorokausiliikenne on noin 1 300 ajoneuvoa vuorokaudessa, josta raskasta liikennettä on noin 4 %. Yhdystien 7890 liikennemäärä Keskuskadun ja kantatien 86 välillä on noin 1 500 ajoneuvoa vuorokaudessa ja raskaan liikenteen osuus on noin 8 %. Keskuskadun länsipuolella keskimääräinen vuorokausiliikenne yhdystiellä 7890 on noin 1 000 ajoneuvoa vuorokaudessa raskaan liikenteen osuuden ollessa noin 10 %. Oulaistenkadun länsipuolella yhdystien liikennemäärä on noin 620 ajoneuvoa vuorokaudessa ja raskaan liikenteen osuus on noin 7 %. Seututiehen 786 liittyvällä yhdystiellä 18301 keskimääräinen vuorokausiliikenne on noin 1 000 ajoneuvoa vuorokaudessa, josta raskaan liikenteen osuus on noin 3 %.

Lisäksi suunnittelualueella sijaitsevat yhdystiet 18217 ja 18229, joilla keskimääräinen vuorokausiliikenne on 500–600 ajoneuvoa vuorokaudessa raskaan liikenteen osuuden ollessa noin 4–8 %.

Suunnittelualueen katuverkolla on suoritettu vuonna 2018 liikennelaskennat, joiden tuloksina on saatu Oulaisten merkittävimpien katujen liikennemäärät. Katuverkon selvästi vilkkain osuus on Oulaistenkadulla, kantatien 86 ja Keskuskadun välillä, jossa keskimääräinen vuorokausiliikenne on noin 9 300 ajoneuvoa vuorokaudessa ja raskaan liikenteen osuus noin 4 %.

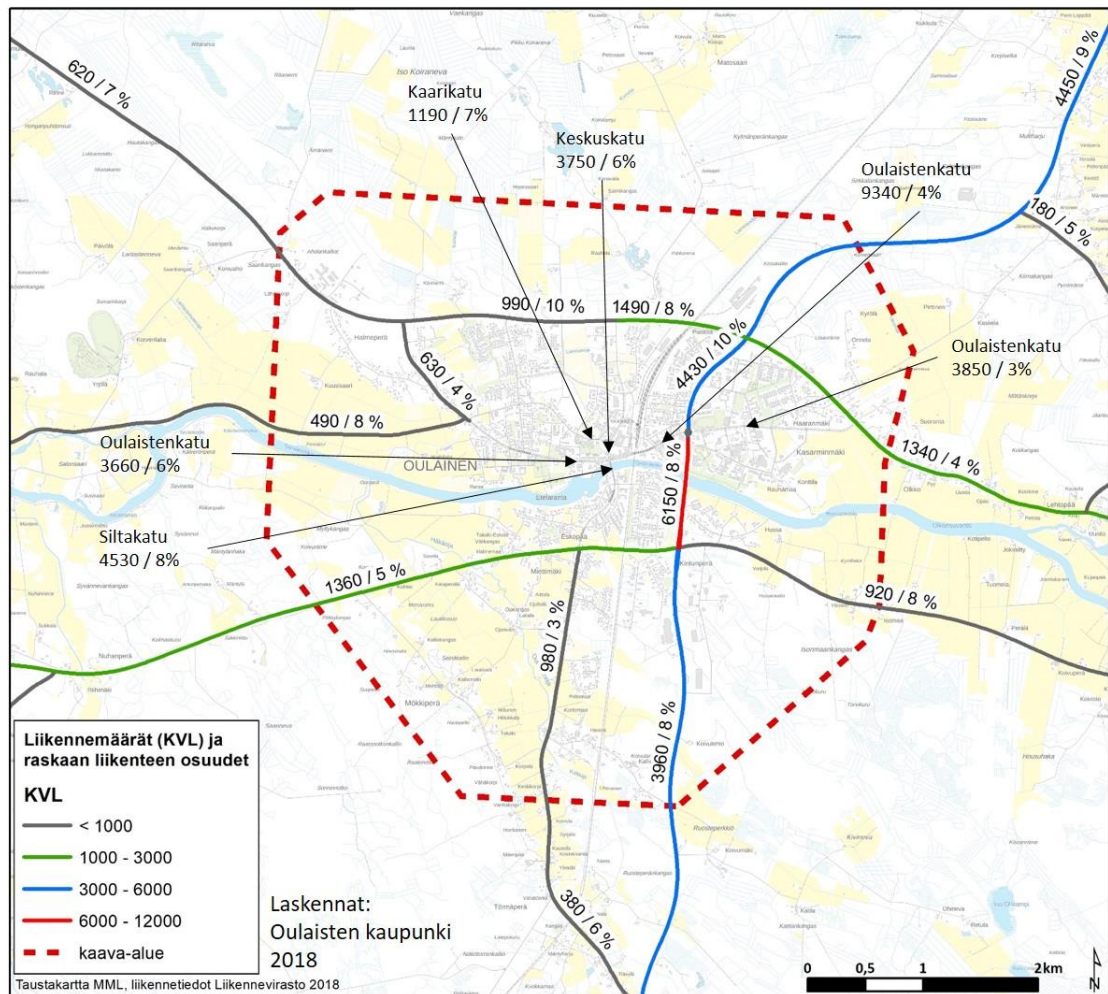
Oulaistenkadulla Keskuskadun länsipuolella keskimääräinen vuorokausiliikenne on noin 3 700 ajoneuvoa vuorokaudessa, raskaan liikenteen osuuden ollessa noin 6 %. Kantatien 86 itäpuolella jatkuvalla Oulaistenkadulla keskimääräinen vuorokausiliikenne on noin 3 900 ajoneuvoa vuorokaudessa ja raskaan liikenteen osuus on noin 3 %.

Pohjois-eteläsuuntaisen Keskuskadun keskimääräinen vuorokausiliikenne on noin 3 800 ajoneuvoa vuorokaudessa, josta raskasta liikennettä on noin 6 %. Oulaistenkadun ja seututien 786 välisellä Siltakadulla keskimääräinen vuorokausiliikenne on noin 4 500 ajoneuvoa vuorokaudessa ja raskaan liikenteen osuus on noin 8 %.

16.4.2019

Lisäksi liikennelaskentatulos löytyy kokoojakatuna toimivalta Kaarikadulta, jolla keskimääräinen vuorokausiliikenne on noin 1 200 ajoneuvoa vuorokaudessa, raskaan liikenteen osuuden ollessa 7 %.

Maanteiden keskimääräiset vuorokausiliikennemäärät ja raskaan liikenteen osuudet, sekä Oulaisten kaupungin suorittamien liikennelaskentojen tulokset on esitetty kuvassa 5.



Kuva 5. Keskimääräiset vuorokausiliikenteet (KVL) suunnittelualueen maanteillä ja kaduilla. Raskaan liikenteen osuudet prosentteina.

### Liikenne-ennuste

Liikenneviraston Valtakunnalliset liikenne-ennusteet -raportin (57/2018) mukaan maanteille laadittiin liikenne-ennuste vuodelle 2040. Liikenne-ennusteen mukaan kantatien kasvukertoimeksi kevyille autoille saatiin 1,204 ja kaikille raskaille autoille 1,227. Seututielle vastaavaksi kasvukertoimeksi kevyille autoille saatiin 1,192 ja raskaille autoille 1,193. Yhdysteille kertoimet ovat kevyiden autojen osalta 1,144 ja raskaille autoille 1,145.

Liikenne-ennusteen perusteella vuonna 2040 kantatiellä 86 Oulaistenkadun ja seututien 786 välillä keskimääräinen vuorokausiliikenne olisi noin 7 400 ajoneuvoa vuorokaudessa ja raskaan liikenteen osuus olisi noin 8 %. Kantatien 86 muilla osuuksilla keskimääräinen vuorokausiliikenne olisi noin 4 800 – 5 300 ajoneuvoa vuorokaudessa raskaan liikenteen osuuden ollessa 8–10 %.



16.4.2019

Seututiellä 786 liikennemäärät nousevat ennusteen mukaan noin 1 100 – 1 600 ajoneuvoon vuorokaudessa ja raskaan liikenteen osuuden määrä on 5–8 %. Liikenne-ennusteen perusteella yhdystien 7890 keskimääräinen vuorokausiliikenne olisi noin 700 – 1 100 ajoneuvoa vuorokaudessa ja raskaan liikenteen osuus noin 8–10 %. Yhdystien 7980 keskimääräinen vuorokausiliikenne olisi noin 1 500 ajoneuvoa vuorokaudessa ja raskaan liikenteen osuus noin 4 %. Yhdystiellä 18301 keskimääräinen vuorokausiliikenne olisi noin 1 100 ajoneuvoa vuorokaudessa ja raskaan liikenteen osuus noin 3 %. Yhdystiellä 18217 keskimääräinen vuorokausiliikenne olisi noin 600 ajoneuvoa vuorokaudessa ja raskaan liikenteen osuus noin 8 %. Yhdystien 18229 keskimääräinen vuorokausiliikenne olisi noin 700 ajoneuvoa vuorokaudessa ja raskaan liikenteen osuus olisi noin 4 %.

### 2.1.3 Liikenteen toimivuus

Suunnittelualueella selvästi suurimmat liikennemäärät ovat Oulaistenkadulla, kantatien 86 ja Keskuskadun välisellä alueella. Oulaistenkadun vilkkaimmissa liittymissä eli Oulaistenkadun ja kantatien 86 liittymässä sekä Oulaistenkadun, Keskuskadun ja Siltakadun liittymässä on kuitenkin kiertoliittymät, mikä parantaa liittymien toimivuutta. Suunnittelualueen liikennemäärät ovat muuten pääosin maltilliset, eikä liittymissä tiettävästi ole toimivuusongelmia.

### 2.1.4 Liikenneturvallisuus

Oulaisten kaupunkiin on laadittu liikenneturvallisuussuunnitelma vuonna 2012 kaupungin ja Pohjois-Pohjanmaan ELY-keskuksen toimeksiannosta. Siinä keskeisimmiksi haasteiksi Oulaisten liikenneturvallisuuden parantamiseksi on mainittu yksittäisonnettomuuksien määrän vähentäminen ja vakavuuden lieventäminen, kevyen liikenteen onnettomuuksien vähentäminen ja eläinonnettomuuksien vähentäminen. Liikenneturvallisuussuunnitelmassa kiireellisimpinä toimenpiteinä on mainittu useita kohteita:

- Kevyen liikenteen väylä Matkanivantielle välille Oulaistenkatu – Lehtopää
- Kevyen liikenteen väylä Merijärventielle välille Amiraalintie – rauhanyhdistys
- Reservikomppaniakadun ja lähialueen liikennejärjestelyt, nykyisin jo osin toteutettu
- Oulaistenkadun, Siltakadun ja Keskuskadun kiertoliittymä, joka on jo toteutettu

Muita liikenneturvallisuussuunnitelmassa esitettyjä toimenpiteitä ovat muun muassa:

- Kevyen liikenteen yhteys Pyhäjoen pohjoispuolella kulkevalta rantareitiltä kantatien 86 itäpuolta Revonkadun alikulkuun, korvaa kantatien ylityksen
- Kevyen liikenteen yhteys kantatien 86 ja seututien 786 liittymässä olevalta huoltoasemalta Hussan alikulkuun
- Yksityistiejärjestelyt yhdystiellä 7890: Lammasojantien liittymän katkaisu sekä Hopeapolun liittymän katkaisu, kevyen liikenteen yhteydet säilytetään
- Yksityistiejärjestelyt yhdystiellä 7980: Eliaksentien liittymän katkaisu, kevyen liikenteen yhteys säilytetään

16.4.2019

- Yksityistiejärjestelyt seututiellä 786: Eskolantien – Maunulantien – Kortteentien liittymäjärjestelyt (liittymien vähentäminen ja liittymien muotoilu)
- Kevyen liikenteen alikulut: Kantatielle 86 seututien 786 liittymään ja yhdystien 7890 liittymään
- Kevyen liikenteen väylä Kylväjäntieltä Siltakadulle radan ylikulkusillan kautta
- Kevyen liikenteen väylä Nahkurinkadulle K-marketin liittymästä alikulkuun menevälle väylälle
- Kevyen liikenteen väylä yhdystielle 7890 välille Keskuskatu – kantatie 86 radan ylikulkusillan kautta
- Kevyen liikenteen ylitys yhdystielle 7890 Pohjolankadun kohdalla
- Yksityistiejärjestelyt yhdystiellä 7890: Hopeasaaren ja Pirranmutkan yksityistie-liittymien yhdistäminen
- Kevyen liikenteen silta Pyhäjoen yli Rohtokujan kohdalle
- Kevyen liikenteen väylä yhdystielle 7980 välille Oulaistenkatu – kantatie 86, verkollinen tarve
- Kevyen liikenteen väylä huoltoaseman vieritse Kivikankaantielle

Valtion vuoden 2019 budjetissa on perusväylänpidosta varattu määräraha Oulaisten alueen liikenneturvallisuuden parantamiseen. Liikenneturvallisuuden parantaminen pitää sisällään valo-ohjauksen toteuttamisen kantatien 86 ja seututien 786 liittymään. Valo-ohjaus parantaa liittymän liikenneturvallisuutta sekä auto- että kävely- ja pyöräliikenteen osalta ja yleensä vähentää risteämisonnettomuuksia, joita liittymässä on nykyisellään tapahtunut.

Suunnittelualueen läpi kulkevalla kantatiellä 86, joka on selvästi alueen vilkasliikenteisin maantie, on risteämiset kävelijöiden ja pyöräilijöiden kanssa toteutettu pääasiassa alikulkutunneleiden kautta. Pohjoisin kantatien alikulku sijaitsee Hakakadun ja Leipurinkadun välillä. Seuraavat alikulut sijaitsevat Oulaistenkadun ja kantatien 86 kiertoliittymän pohjois- ja eteläpuolella. Neljäs alikulku sijaitsee Pyhäjoen eteläpuolella Uittomiehentien ja Hussantaipaleen välillä. Eteläisin alikulku on Kivisenkankaalla.

Tarve kantatien alitukselle tai ylitykselle olisi Pyhäjoen pohjoisrannalla kävely- ja pyöräilyväylän jatkuessa kantatien molemmin puolin. Liikenneturvallisuussuunnitelmassa kantatien ylityksen sijaan on esitetty kävely- ja pyöräily-yhteyden toteuttamista nykyiseen Revonkadun alikulkuun.

### 2.1.5 Liikenneonnettomuudet

Vuosina 2013–2017 suunnittelualueen kantatiellä 86 on tapahtunut kahdeksan poliisin tietoon tullutta liikenneonnettomuutta, joista kolme on johtanut loukkaantumiseen. Loukkaantumiseen johtaneet onnettomuudet olivat jalankulkijaonnettomuus, polkupyöräonnettomuus sekä risteämisonnettomuus. Kaikki suunnittelualueella tapahtuneet liikenneonnettomuudet on esitetty kuvassa 6.

Suunnittelualueella seututiellä 786 on tapahtunut vuosina 2013–2017 kuusi poliisin tietoon tullutta liikenneonnettomuutta, joista yksi on loukkaantumiseen johtanut

16.4.2019

---

onnettomuus ja viisi omaisuusvahinko-onnettomuuksia. Loukkaantumiseen johtanut onnettomuus on yksittäisonnettomuus. Suunnittelualan yhdysteillä on tapahtunut vuosina 2013–2017 ainoastaan yksi onnettomuus yhdystien 7980 ja kantatien 86 liittymässä. Kyseessä on loukkaantumiseen johtanut risteämisonnettomuus.

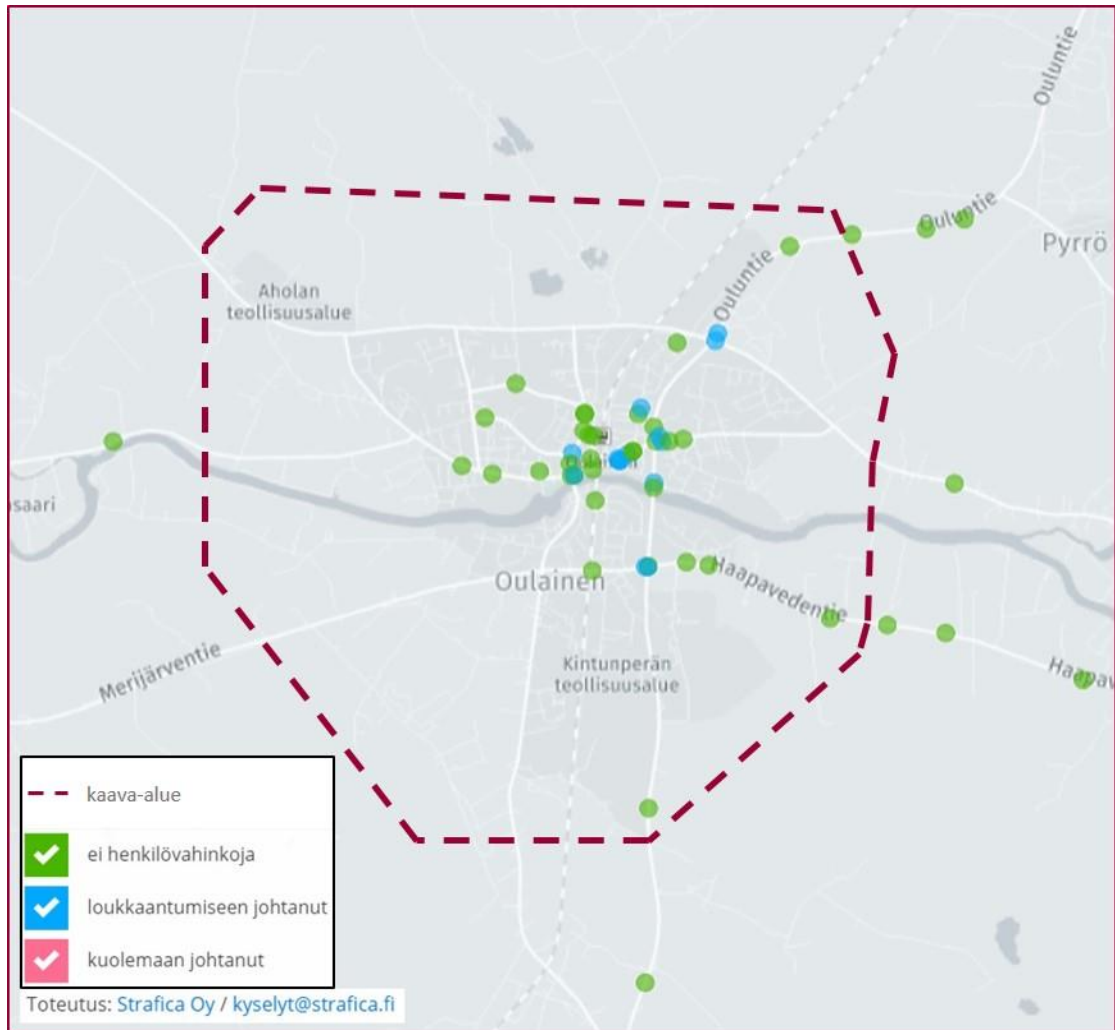
Oulaistenkadulla poliisin tietoon tulleita liikenneonnettomuuksia vuosina 2013–2017 on tapahtunut 12, joista kolme on johtanut loukkaantumiseen. Loukkaantumiseen johtaneet liikenneonnettomuudet olivat mopeditonnettomuus, kohtaamisonnettomuus ja jalankulkijaonnettomuus. Keskuskadulla liikenneonnettomuuksia kyseisellä ajanjaksolla on ollut viisi, joista yksi on loukkaantumiseen johtanut yksittäisonnettomuus.

Pohjolankadulla, Rautatienkadulla sekä Ravustajankadulla on tapahtunut useampia poliisin tietoon tulleita liikenneonnettomuuksia vuosina 2013–2017. Pohjolankadulla on tapahtunut yksi loukkaantumiseen johtanut polkupyöräonnettomuus sekä omaisuusvahinkoon johtaneet polkupyöräonnettomuus ja muu onnettomuus. Rautatienkadulla on tapahtunut yksi kääntymisonnettomuus ja yksi yksittäisonnettomuus, joissa ei syntynyt henkilövahinkoja. Ravustajankadulla on tapahtunut kolme loukkaantumiseen johtanutta liikenneonnettomuutta, joista kaksi on polkupyöräonnettomuuksia ja yksi yksittäisonnettomuus.

Lisäksi suunnittelualan katuverkolla on tapahtunut vuosina 2013–2017 yksi loukkaantumiseen johtanut yksittäisonnettomuus ja omaisuusvahinkoihin johtaneet kaksi yksittäisonnettomuutta, yksi mopeditonnettomuus, yksi kohtaamisonnettomuus ja yksi muu onnettomuus.

Oulaisissa liikenneonnettomuuksien kasaumapisteet on havaittavissa kantatiellä 86 seututien 786 liittymässä sekä yhdysteiden 7890 ja 7980 liittymässä. Myös Oulaistenkadun ja Ravustajankadun liittymässä on onnettomuuskauma.

16.4.2019



Kuva 6. Suunnittelualan liikenneonnettomuudet kartalla.

## 2.2 Kävely ja pyöräily

Suunnittelualan kävely- ja pyöräilyverkko on kattava. Suunnittelualueella on pohjois-eteläsuunnassa kaksi selkeää pääväylää, joista ensimmäinen kulkee yhteisenä Keskuskadun pohjoisosasta suunnittelualan eteläiseen osaan asti, yhdystielle 18301. Kehäkadun ja Sahankadun välillä kävely- ja pyöräilyväylä kulkee molemmin puolin ajorataa. Toinen pääväylä kulkee kantatien 86 rinnalla pohjoisesta, suunnittelualan ulkopuolelta, etelään Kintunperän alueelle asti. Oulaistenkadun ja yhdystien 7980 välillä kävely- ja pyöräilyväylä kulkee molemmin puolin kantatietä. Itä-länsisuunnassa selkeä kävelyn ja pyöräilyn pääväylä on Oulaistenkadulla, jonka molemmin puolin kulkee yhdistetty pyörätie ja jalkakäytävä Juntintieltä aina yhdystielle 7980 asti. Oulaistenkadulla risteämiset kantatien 86 sekä kaava-alueen läpi kulkevan radan kanssa on alikulkujen kautta.

Kävelyn ja pyöräilyn pääväylien ohella myös muu kävely- ja pyöräilyverkko on kattava ja kytkeytyy tiiviisti yhteen. Vähintään toisella puolella ajorataa yhdistetty pyörätie ja jalkakäytävä kulkee muun muassa yhdystiellä 18229, Kaarikadulla, Toholankadulla, Kehäkadulla, Rautatienkadulla, Kirkkoväärtinkadulla, Pohjolankadulla, Ravikadulla, Hakakadulla, Eliaksentiellä, Kuntotiellä, Reservikomppaniankadulla, Konttilantiellä ja Hussantaipaleella. Oulaisten keskusta on näin saavutettavissa helposti jalan tai pyörällä.

16.4.2019

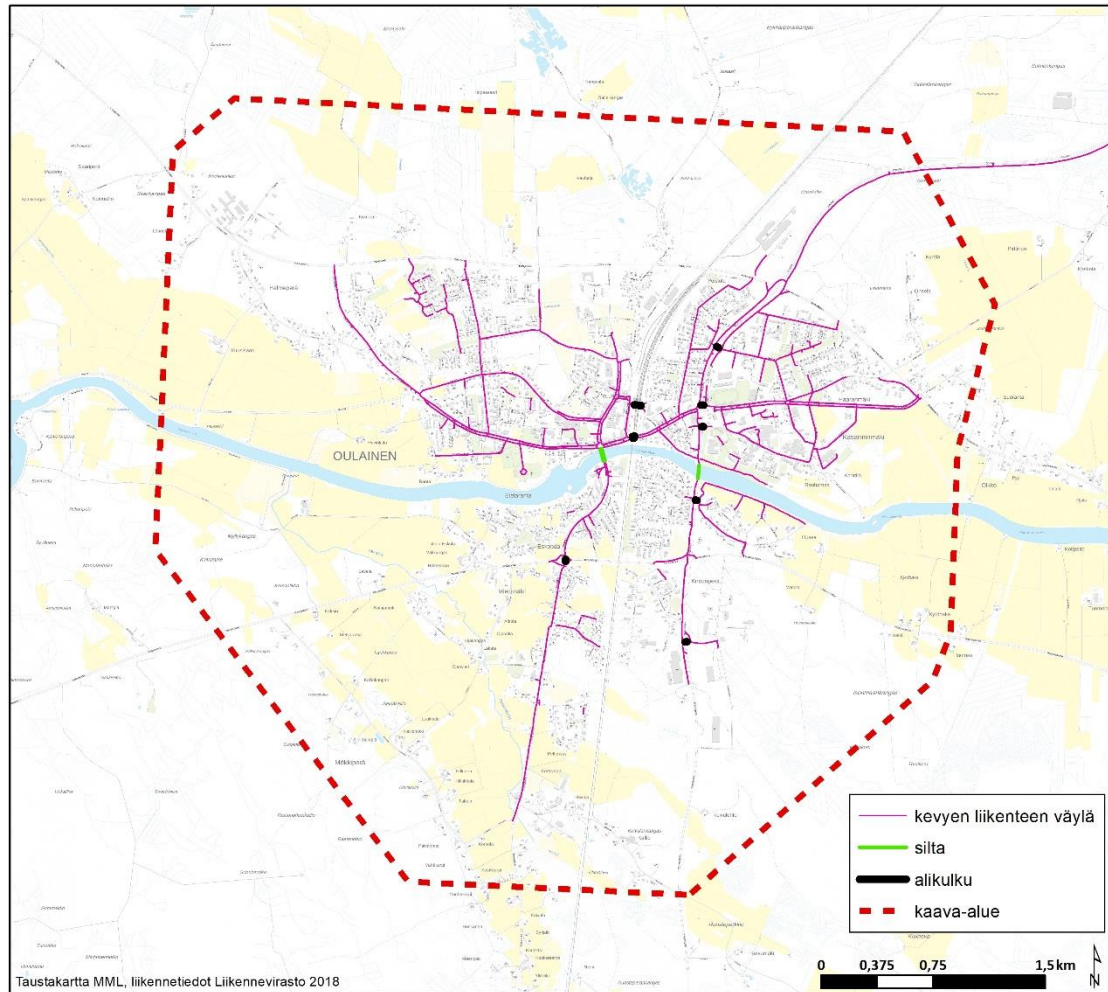
---

Merkittävänä yhteyspuutteena voidaan pitää Pyhäjoen eteläpuolisen itä-länsisuuntaisen kävely- ja pyöräilyväylän puuttumista. Alueen itä-länsisuuntaiset yhteydet ovat seututie 786 ja pohjoisempana Kosteekatu, joiden suuntaisesti on vain lyhyet osuudet yhdistettyä pyörätietä ja jalkakäytävää. Oulaisten liikenneturvallisuuksuunnitelman toimenpideohjelmassa onkin kiireellisenä toimenpiteenä esitetty kävely- ja pyöräilyväylän toteuttaminen seututien 786 varrelle. Myös yhdystien 7980 varrelle on esitetty kiireellisenä toimenpiteenä kävely- ja pyöräilyväylän toteuttamista välille Oulaistenkatu – Lehtopää. Muut liikenneturvallisuuksuunnitelmassa esitetyt kävely- ja pyöräily-yhteydet on esitetty edellä kappaleessa 2.1.4 Liikenneturvallisuuks.

Suunnittelualueen poikki kulkevat kantatie 86 ja Seinäjoki–Oulu-rata sekä Pyhäjoki aiheuttavat estevaikutusta alueen kävely- ja pyöräilyliikenteelle. Kantatiellä 86 on viisi kävelyn ja pyöräilyn alikulkua, joista pohjoisin sijaitsee Hakakadun ja Leipurinkadun välillä. Kaksi alikulkua sijaitsee Oulaistenkadun ja kantatien 86 kiertoliittymän pohjois- ja eteläpuolella. Neljäs alikulku sijaitsee Pyhäjoen eteläpuolella Uittomiehentien ja Hussantaipaleen välillä. Eteläisin kantatien alikulku on Kivisenkan-kaalla. Oulaisten keskustassa on kaksi radan alittavaa kävelyn ja pyöräilyn alikul-kuu, joista toinen on Oulaisten asemalla ja toinen Oulaistenkadulla. Lisäksi suun-nittelualueella on seututiellä 786 kävelyn ja pyöräilyn alikulku Siltakadun ja yhdys-tien 18301 väillä. Pyhäjoen ylittäviä siltoja suunnittelualueella on kaksi. Yhdistetyt pyörätiet ja jalkakäytävät sekä niillä olevat alikulut ja sillat on esitetty kuvassa 7.

Muut kävely- ja pyöräilyväylien risteämiset maanteiden kanssa ja risteämiset katu-jen kanssa on toteutettu pääasiassa suojatein, joista osa on korotettu tai varustettu saarekkeella. Korotettuja suojateitä on kolme Oulaistenkadulla, kaksi Kaarikadulla ja Keskuskadulla sekä yksi Pohjolankadulla. Oulaisten liikenneturvallisuuksuunni-telmassa uudet kävelyn ja pyöräilyn alikulut on esitetty kantatielle 86 seututien 786 liittymään sekä yhdysteiden 7890 ja 7980 liittymään. Pyhäjoen yli on esitetty kä-vely- ja pyöräilyliikenteen silta Rohtokujan kohdalle.

16.4.2019



Kuva 7. Yhdistetyt pyörätiet ja jalkakäytävät suunnittelualueella.

## 2.3 Rata ja joukkoliikenne

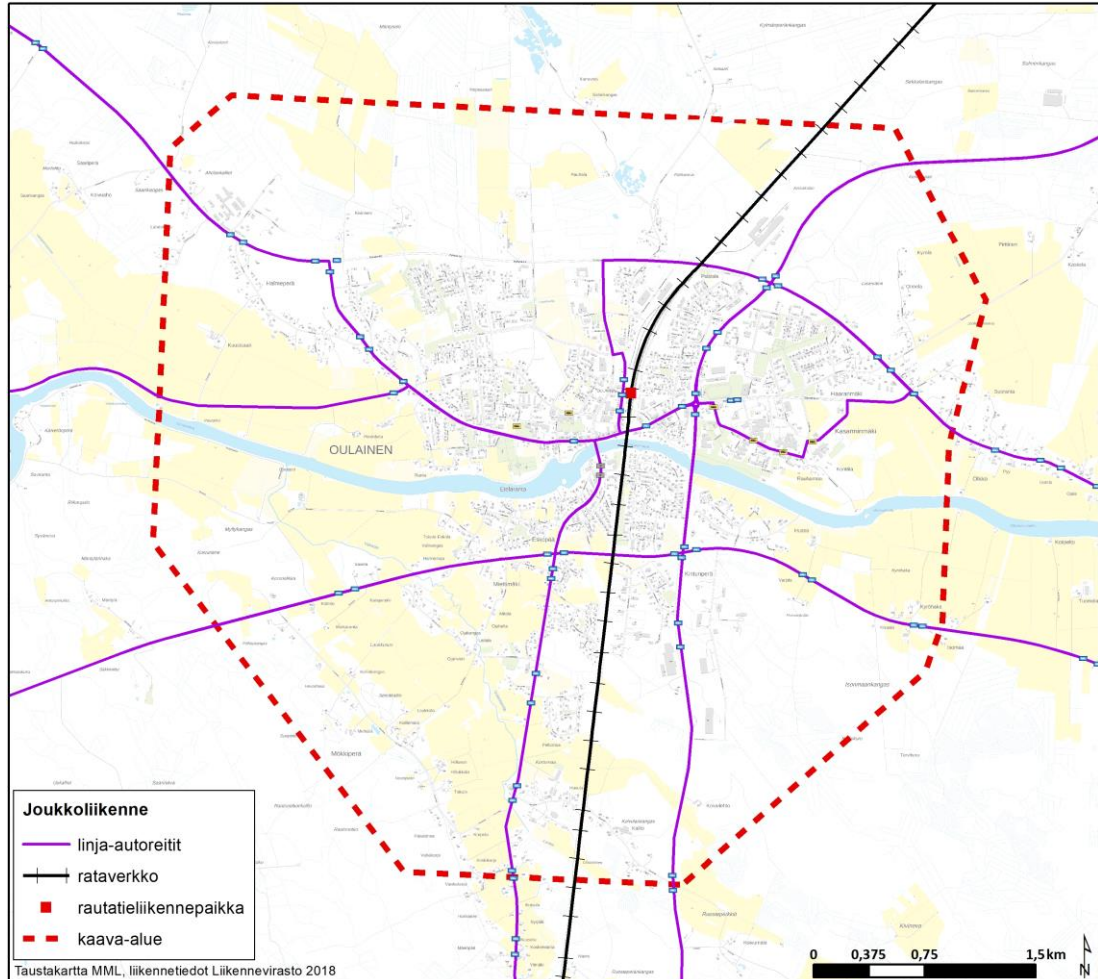
Suunnittelualueen läpi kulkee Seinäjoki–Oulu-rata, joka muodostaa joukkoliikennenyhteyden sekä Oulun että Ylivieskan suuntaan. Sekä Oulun että Kokkolan suuntaan on tarjolla 3–5 vuoroa päiväkohtaisesti. Rautatieasema sijaitsee keskeisellä paikalla Oulaisten keskustassa Rautatienkadulla ja on helposti saavutettavissa kävellen, pyörällä ja henkilöautolla.

Rata on perusparannettu Seinäjoki–Oulu-ratahankkeen yhteydessä vuosina 2007–2017. Nykytilanteessa Ylivieska–Oulu-rataosa on suunnittelualueen kohdalla yksiraiteinen. Rataosalla tulee pitkällä tähtäimellä varautua yhteen lisäraiteeseen. Lisäraidevaraukset ovat pitkän aikavälin varauksia, joiden toteuttamisaikataulu ei ole tiedossa ja joista ei ole tarkempia suunnitelmia. Radan läheisyyteen laadittavissa kaavoissa on turvattava lisäraiteen toteuttamisedellytykset tulevaisuudessa.

Oulaisista Ouluun liikennöi myös kaksi linja-autovuoroa/suunta arkipäivinä. Suunnittelualueelta länsirannikon Pyhäjoelle ja Kalajoelle liikennöidään 3–4 linja-autovuoroa arkipäivisin ja 2–3 vuoroa päivinvastaiseen suuntaan. Kokkolaan liikennöidään kaksi vuoroa/suunta arkisin. Raahen liikennöidään neljä vuoroa arkipäivisin ja päivinvastaiseen suuntaan viisi vuoroa arkipäivisin. Oulaisten pohjoispuolella sijaitsevaan Raahen Vihantiin liikennöidään arkipäivisin viisi vuoroa/suunta. Läntiseen naapurikuntaan Merijärvelle liikennöidään kolme vuoroa/suunta arkipäivisin.

16.4.2019

Etelässä Ylivieskan kaupunkiin liikennöidään viisi linja-autovuoroa/suunta arkipäivisin. Idän suuntaan Haapavedelle liikennöidään arkisin tiiviisti, 11 linja-autovuoroa/suunta. Seinäjoki–Oulu-rata ja linja-autoreitit pysäkkeineen suunnittelualueella on esitetty kuvassa 8.



Kuva 8: Rautatie sekä linja-autoreitit pysäkkeineen suunnittelualueella ja sen ympäristössä.

## 2.4 Liityntäpysäköinti

Oulaisten rautatieaseman läheisyydessä on mahdollisuus maksuttomaan pysäköintiin sekä telineet polkupyörille.

## 2.5 Oulaisten raakapuun kuormauspaikka

Suunnittelualueella, Oulaisten liikennepaikalla radan länsipuolella sijaitsee Liikenneviraston raakapuun kuormauspaikka. Kuormauspaikka on osa valtakunnallista raakapuun kuormauspaikka ja -terminaaliverkoston tavoitetilaa. Liikennevirasto tavoittelee lähivuosien aikana Oulaisten raakapuun kuormauspaikan toiminnan kehittämistä, sen merkityksen mahdollisesti kasvaessa entisestään. Nykyisellään kuormauspaikan kuormausraiteet ovat toimintaan hieman liian lyhyet. Kuormauspaikan kehittämistarpeet on huomioitava osayleiskaavaa laadittaessa.

Raakapuun kuormaus toiminta aiheuttaa lähiympäristöönsä meluhaittaa, joka poikkeaa muusta rautatieliikenteen melusta, mikä on huomioitava kuormauspaikan lähiympäristöä kaavoitettaessa.

16.4.2019

---

### 3 Kaavaratkaisu

#### 3.1 Uuden maankäytön tuottama liikenne

Oulaisten keskustan osayleiskaavan päivitystyössä on tarkistettu nykyisessä osayleiskaavassa olevien maankäyttövarausten ajantasaisuus sekä määritetty tarpeelliset varaukset keskustan ja sen lähialueiden kehittämiseksi. Osayleiskaavotuksella pyritään vahvistamaan alueen kehitystä ja elinvoimaisuutta uudella maankäytöllä, joka sijoittuu olemassa olevan rakenteen yhteyteen. Osayleiskaavan päivityksellä pyritään edelleen kehittämään alueen kattavaa kävelyn ja pyöräilyn verkostoa ja eri väestöryhmien palveluiden ja virkistysalueiden saavutettavuutta.

Aluerakenteessa kaavan asumisen sekä palveluiden ja työpaikka-alueiden sijainti on johdonmukainen hyödyntäen olemassa olevaa yhdyskuntatekniikkaa, liikenneverkostoja ja yhdyskuntarakennetta. Alueiden liikennetuotokset tulevat olemaan samantapaisia kuin jo toteutuneiden alueiden.

##### 3.1.1 Asuminen

Osayleiskaavassa asumisen painopistealueet ovat taajama-toimintojen alueella sekä olemassa olevan yhdyskuntarakenteen yhteydessä. Uusia asuntoalueita on osoitettu keskustaan ja sen liepeille. Uudet keskustarakenteeseen tukeutuvat asuinalueet luovat mahdollisuuksia asumiselle lähellä olemassa olevia palveluita. Joen eteläpuolella uusi asuntoalue on osoitettu seututien 786 pohjoispuolelle Husan alueen läheisyyteen. Uusi asuntoalue on osoitettu myös yhdystien 18301 varrelle Miettimäen alueelle. Suunnittelualueen lounaisosaan on osoitettu kaksi uutta asuntoaluetta Korventien eteläpuolelle.

Uusien asuntoalueiden rakentuminen tapahtuu tonttien kysynnän mukaan pitkän aikavälin kuluessa ja liikenteen kasvu tapahtuu vähitellen.

##### 3.1.2 Teollisuus- ja työpaikka-alueet

Nykyisiin teollisuus- ja työpaikka-alueisiin tukeutuvat uudet T- ja TY-varaukset mahdollistavat uusien työpaikkojen kehittymistä taajamarakenteen yhteyteen, helposti saavutettaviin paikkoihin.

Seututien 786 eteläpuolelle ja kantatien 86 itäpuolelle Kivisenkankaan nykyisen teollisuusalueen yhteyteen on osoitettu laajahko aluevaraus teollisuus- ja työpaikkatoimintojen laajennusalueena. Pienempi aluevaraus on osoitettu seututiehen 786 tukeutuen. Aholan nykyisen teollisuusalueen yhteyteen, yhdystien 7890 pohjoispuolelle, on osoitettu aluevaraus teollisuus- ja työpaikkatoimintojen laajennusalueena. Aholan alueelle voidaan sijoittaa raskaampaa teollisuutta ja varastointia, joka vaatii paljon tilaa, kun taas Kivisenkankaan alueelle toivotaan työpaikkavaltaisempaa yritystoimintaa.

Uusien teollisuus- ja työpaikka-alueiden rakentuminen tapahtuu tonttien kysynnän mukaan ja liikenteen kasvu tapahtuu vähitellen. Uusien teollisuus- ja työpaikka-alueiden synnyttämä liikennemäärä ja raskaan liikenteen osuus riippuvat merkittävästi alueelle sijoittuvien toimintojen laadusta. Kivisenkankaan ja Aholan alueiden laajennukset sijoittuvat maanteiden varsille ja kytkeytyvät niille jo toteutuneiden teollisuusalueiden nykyisten liittymien ja katuverkon kautta. Suunnittelualueen itäosaan seututien 786 varrelle osoitettu uusi teollisuusaluevaraus edellyttää uutta liittymää, sillä se ei sijoitu olemassa olevan teollisuusalueen yhteyteen. Maanteillä, joihin teollisuusaluevaraukset kytkeytyvät katuverkon kautta, liikennemäärät ovat maltilliset ja teiden liikennevirtaan liittymisen ei ole ongelma.



16.4.2019

---

Oulaisten raakapuun kuormauspaikan mahdollista uutta sijaintia varten on kaavassa osoitettu aluevaraus radan varresta, sen länsipuolelta yhdystien 7890 pohjoispuolelta. Alueelle ei ole olemassa olevaa ajoyhteyttä, joten osayleiskaavassa osoitetaan alueelle uusi tieyhteys. Uusi ajoyhteys osoitetaan yhdystieltä 7890 Matosaarentien länsipuolelta. Uuteen yhteyteen, joka kiertää Matosaarentien asutuksen pohjoispuolelta, voidaan kytkeä asutuksen pohjoispuolella oleva teollisuusalue sekä yhdyskuntateknisen huollon alue. Siten Matosaarentie voidaan rauhoittaa asutuksen liikenteelle.

### 3.2 Liikenneverkon kehittäminen

Suunnittelualueen liikenneverkko on kattava ja tukeutuu vahvasti alueen maanteihin, joilla on tärkeä merkitys myös alueen sisäiselle liikenteelle. Maanteiden lisäksi alueella on kattava katuverkko, joka kytkee alueet toisiinsa ja palvelee erityisesti alueiden sisäistä liikkumista sekä liikkumista keskustan ja asuntoalueiden välillä.

Osayleiskaavassa osoitetut uudet toiminnot sijoittuvat olemassa olevan rakenteen yhteyteen, jolloin uudet katu- ja tieyhteystarpeet liittyvät pääasiassa uusille alueille tarvittaviin sisäisiin katu- ja tieyhteyksiin. Suunnittelualueella ei ole nykytilanteessa merkittäviä tie- tai katuverkon yhteyspuutteita. Liikenneverkon kehittämistarpeet liittyvät maankäytön kehittämisen lisäksi liikenneturvallisuuden parantamiseen sekä kävely- ja pyöräily-yhteyksien kehittämiseen. Maankäytön kehittyminen parantaa myös joukkoliikenteen edellytyksiä alueella.

Kantatien 86 ja seututien 786 liittymään on suunniteltu valo-ohjaus, jolle on varattu rahoitus valtion budjetista. Kantatien 86 ja yhdysteiden 7890 ja 7980 liittymässä on hyvä varautua myös liittymän parantamiseen tai kiertoliittymään.

Osayleiskaavassa on esitetty Oulaisten liikenneturvallisuussuunnitelman pohjalta muutamia katuliittymiä katkaistaviksi maanteiltä. Yhdystien 7890 nykyisistä katuliittymistä katkaistaviksi on esitetty Lammasojantien liittymä sekä Hopeapolun liittymä. Hopeasaaren ja Pirranmutkan yksityistieliittymien osalta on esitetty liittymien yhdistämistä. Yhdystieltä 7980 on esitetty katkaistavaksi liittymäksi Eliaksentien liittymä. Seututielle 786 on esitetty liittymien vähentämistä ja muotoilua Eskolantien – Maunulantien – Kortteentien liittymiin.

#### 3.2.1 Uudet katu- ja tieyhteydet

Uudet katu- ja tieyhteystarpeet liittyvät uusiin asuntoaluevarauksiin sekä teollisuus- ja työpaikka-aluevarauksiin. Uudet alueet edellyttävät alueiden sisäistä katuverkkoa, joka ratkaistaan asemakaavoituksessa. Keskustassa ja sen liepeillä olevat asuntoalueet kytkeytyvät nykyiseen katuverkkoon. Joen eteläpuolella, seututien 786 pohjoispuolelle osoitettu uusi asuntoalue Hussan alueen läheisyydessä edellyttää uutta liittymää seututielle 786. Niin ikään uusi asuntoalue yhdystien 18301 varrella Miettimäen alueella edellyttää todennäköisesti liittymää yhdystielle 18301. Suunnittelualueen lounaisosaan osoitetut kaksi uutta asuntoaluetta Korventien eteläpuolella kytkeytyvät Korventiehen osin nykyisiä yksityisteitä hyödyntäen. Maanteille alueiden liikenne kulkee Korventien kautta.

Uudet teollisuus- ja työpaikka-aluevaraukset kytkeytyvät alueilla täydennettävän katuverkon ja nykyisten liittymien kautta maanteihin. Suunnittelualueen itäosaan seututien 786 varrelle osoitettu uusi teollisuusaluevaraus edellyttää uutta liittymää, sillä se ei sijoitu olemassa olevan teollisuusalueen yhteyteen.

16.4.2019

Oulaisten raakapuun kuormauspaikan uudelle aluevaraukselle on osoitettu uusi ajoyhteys yhdystieltä 7890 Matosaarentien länsipuolelta. Uuteen yhteyteen, joka kiertää Matosaarentien asutuksen pohjoispuolelta, voidaan kytkeä asutuksen pohjoispuolella oleva teollisuusalue sekä yhdyskuntateknisen huollon alue. Siten Matosaarentie voidaan rauhoittaa asutuksen liikenteelle.

### 3.2.2 Kävely ja pyöräily

Maankäytön kehittyminen suunnittelualueella luo tarvetta kehittää alueen kävely- ja pyöräily-yhteyksiä sekä niiden liikenneturvallisuutta. Nykyinen kävely- ja pyöräilyväylien verkko on kattava, mutta täydennystarpeita on.

Itä-länsisuuntaisen yhteyspuutteen poistamiseksi Pyhäjoen eteläpuolelle on osoitettu itä-länsisuuntainen kävely- ja pyöräilyväylä sekä seututien 786 että Kosteenkadun varrelle. Oulaisten liikenneturvallisuussuunnitelman toimenpideohjelmassa kävely- ja pyöräilyväylän toteuttaminen seututien 786 varrelle on esitetty kiireellisenä toimenpiteenä. Myös yhdystien 7980 varrelle on suunnitelmassa esitetty kiireellisenä toimenpiteenä kävely- ja pyöräilyväylän toteuttamista välille Oulaistenkatu – Lehtopää, joka on myös osoitettu kaavassa. Kaavassa on osoitettu myös muita liikenneturvallisuussuunnitelmassa esitettyjä kävely- ja pyöräily-yhteystarpeita.

Oulaisten liikenneturvallisuussuunnitelmassa uudet kävelyn ja pyöräilyn alikulut on esitetty kantatielle 86 seututien 786 liittymään sekä yhdysteiden 7890 ja 7980 liittymään. Osayleiskaavassa kävelyn ja pyöräilyn uusi alikulku on osoitettu kantatien 86 ja seututien 786 liittymään sekä radan ali Kintunperän ja Miettämäen alueiden välille. Myös kantatien 86 ja yhdysteiden 7890 ja 7980 liittymässä on hyvä varautua alikulkuun.

Pyhäjoen yli kaavassa on osoitettu kaksi uutta kävely- ja pyöräilyliikenteen siltaa, jotka osaltaan mahdollistavat joen molemmin puolin kehitettävän kävelyn ja pyöräilyn laatu-yhteyden sekä vähentävät joen aiheuttamaa estevaikutusta parantaen alueiden saavutettavuutta pohjois-eteläsuunnassa. Pyhäjoen pohjoisrannalla kantatien 86 ja kehitettävän kävelyn ja pyöräilyn laatu-yhteyden risteämässä on varauduttava joko ali-/ylikulkuun tai valo-ohjattuun suojatiehen, jos reittiä ei kierrätetä pohjoisempana olevan alikulun kautta.

Kävely- ja pyöräily-yhteyksien kehittämisessä tulee kiinnittää huomiota uusien väylien turvalliseen kytkeytymiseen nykyisiin väyliin sekä risteämiin autoliikenteen kanssa. Vilkkaimmilla suojateilla keskisaarekkeet tai korotukset ovat tarpeen.

### 3.2.3 Joukkoliikenne

Osayleiskaavassa ei ole esitetty varsinaisia toimenpiteitä joukkoliikenteen kehittämiseksi, mutta maankäytön kehittyminen parantaa joukkoliikenteen toimintaedellytyksiä. Osayleiskaavassa on kuitenkin varauduttu kaksoisraiteeseen. Lisäraidevaraus on pitkän aikavälin varaus, jonka toteuttamisaikataulu ei ole tiedossa ja josta ei ole tarkempia suunnitelmia.

## 4 Vaikutusten arviointi

### 4.1 Liikennejärjestelmä ja liikenteen suuntautuminen

Osayleiskaava-alue on hyvin saavutettavissa kantatien 86 ja Seinäjoki–Oulu-radon varrella. Kantatien 86 ja radan ohella Pyhäjoen molemmin puolin kulkevien maan-

16.4.2019

---

teiden kautta alue on hyvin saavutettavissa myös seudun muista tärkeimmistä keskuksista. Suunnittelualueen uusien asuntoalueiden aiheuttamat liikennetuotokset ovat maltilliset ja olemassa olevalla liikenneverkolla on riittävä välityskyky uudelle liikenteelle. Uusien teollisuus- ja työpaikka-alueiden synnyttämä liikennemäärä ja raskaan liikenteen osuus riippuvat merkittävästi alueelle sijoittuvien toimintojen laadusta. Osayleiskaavassa ei osoiteta merkittäviä uusia katu- tai tieyhteyksiä uuden ja muuttuvan maankäytön sijoittuessa pääasiassa olemassa olevan yhdyskuntarakenteen yhteyteen. Osaltaan uusi maankäyttö tehostaa jo rakennetun infrastruktuurin käyttöä. Uusien alueiden sisäiset liikenteelliset ratkaisut ratkaistaan asemakaavoituksen yhteydessä.

Uusien asuntoalueiden ja teollisuus- ja työpaikka-alueiden liikenne hajautuu suunnittelualueen liikenneverkolle. Suunnittelualueen sisäinen liikenne suuntautuu todennäköisesti pääosin asuntoalueilta Oulaisten keskustaan sekä muille työpaikka-alueille. Oulaisten ulkopuolelle kulkeva liikenne suuntautuu eri suuntiin maanteitä pitkin.

## 4.2 Liikenteen toimivuus

Suunnittelualueen uuden maankäytön liikennetuotokset tulevat olemaan samantapaisia kuin jo toteutuneiden vastaavien alueiden. Liikennemäärät suunnittelualueen maanteillä ovat maltilliset ja uusien alueiden kytkemisessä maanteihin on hyödynnetty mahdollisuuksien mukaan jo olevia liittymiä. Osayleiskaavassa maanteiden liittymiin osoitetut parantamistoimenpiteet takaavat liikenteen toimivuuden liittymissä.

Suunnittelualueen katuverkon selvästi vilkkain osuus on Oulaistenkadulla, kantatien 86 ja Keskuskadun välillä. Liikenteen huipputuntien aikaan katuosuudelle voi ajoittain olla hankalaa liittyä sivusuunnilta. Katuosuuden pääliittymissä, kantatiellä 86 sekä Keskuskadulla, on kuitenkin kiertoliittymät, jotka turvaavat liikenteen toimivuuden myös huipputuntien aikaan.

## 4.3 Liikenneturvallisuus

Osayleiskaavassa osoitettujen uusien alueiden toteutuminen lisää jonkin verran alueen liikennemääriä, mikä voi osaltaan heikentää liikenneturvallisuutta. Alueiden rakentuminen ja liikenteen kasvu tapahtuvat kuitenkin vähitellen. Osayleiskaavassa on myös esitetty useita toimenpiteitä liikenneturvallisuuden parantamiseksi. Autoliikenteen turvallisuutta parantavat muun muassa uudet liittymäjärjestelyt. Kävelyn ja pyöräilyn liikenneturvallisuutta parantavat esitetyt uudet väylät sekä alikulut.

## 4.4 Kävely ja pyöräily

Osayleiskaavassa on osoitettu Oulaisten nykyiset kävely- ja pyöräilyväylät sekä alikulut. Osayleiskaavaan on osoitettu myös laajasti uusia kävely- ja pyöräilyväyliä sekä joitakin uusia alikulkuja maanteiden ja radan ali.

Osayleiskaava pyrkii parantamaan ja vahvistamaan joen virkistyskäyttöä joen molemmin puolin osoitetun kävelyn ja pyöräilyn laatu-yhteyden kautta. Kävelyn ja pyöräilyn laatu-yhteys yhdistää keskustan itä- ja länsipuolen toisiinsa ja sitoo myös yhteen uudet joen varren asuinalueet olemassa olevaan rakenteeseen. Osayleiskaavassa osoitetut uudet kävely- ja pyöräiliikenteen sillat yhdistävät joen etelä- ja pohjoispuolen toisiinsa ja tarjoavat siten uudet joen ylitysmahdollisuudet vähentäen joen aiheuttamaa estevaikutusta.

16.4.2019

---

Osayleiskaavassa osoitetut nykyiset ja uudet kävely- ja pyöräily-yhteydet muodostavat suunnittelualueelle kattavan kävely- ja pyöräilyväylien verkon ja tukevat alueen sisäisiä kävely- ja pyöräilymahdollisuuksia. Esimerkiksi suunnittelualan koulut ja joukkoliikennepysäkit ovat jo nykyisellään pääosin hyvin saavutettavissa kävellen ja pyöräillen asuinalueilta. Kävely- ja pyöräilyväylien verkon täydentäminen vähentää nykyisiä yhteyspuutteita ja parantaa liikenneturvallisuutta. Alueiden kytkeytyminen kävely- ja pyöräilyväyliin on tärkeää, jotta asukkaille tarjotaan mahdollisuus kestäväan liikkumiseen. Oulaisten kompakti rakenne luo hyvät edellytykset arkiliikkumiseen kävellen ja pyörällä, kun yhteydet ovat kunnossa.

#### 4.5 Joukkoliikenne

Osayleiskaavan maankäytön kehittyminen parantaa joukkoliikenteen toimintaedellytyksiä. Joukkoliikenteen pysäkit ovat hyvin saavutettavissa kävellen ja pyöräillen. Myös Oulaisten asema on hyvin saavutettavissa ja asemalla tulee turvata liityntäpysäköintimahdollisuus sekä autoille että pyörille.

Osayleiskaavassa on varauduttu kaksoisraiteeseen. Lisäraidevaraus on pitkän aikavälin varaus, jonka toteuttamisaikataulu ei ole tiedossa ja josta ei ole tarkempia suunnitelmia.