

Oulaisten kaupunki

## Rahkola-Hautakankaan tuulivoimapuiston osayleiskaava

Osallistumis- ja arviointisuunnitelma

17.6.2021

---

# Rahkola-Hautakankaan tuulivoimapuiston osayleiskaava

## 1 Yhteystiedot

### Oulaisten kaupunki

---



#### Oulaisten kaupunki

Tekninen johtaja  
**Markku Ketonen**  
puh. 044 479 3250  
markku.ketonen@oulainen.fi

Oulaistenkatu 12 (PL 22)  
86300 Oulainen  
kaupunki@oulainen.fi

### Kaavoituksesta vastaava konsultti

---



#### FCG Finnish Consulting Group Oy

Projektipäällikkö  
**Kristina Salomaa**  
Osmontie 34, PL 950, 00601 Helsinki  
puh: +358 44 298 2006  
kristina.salomaa@fcg.fi

### Hankevastaava

---



#### Hautakangas Wind Oy

##### OX2 Finland Oy

Lapinlahdenkatu 1 C  
00180 Helsinki  
www.ox2.com/fi/

Projektipäällikkö  
**Heli Harjula**  
puh: 040 668 2304  
heli.harjula@ox2.com

17.6.2021

---

## Sisällysluettelo

<b>1</b>	<b>Yhteystiedot.....</b>	<b>1</b>
<b>2</b>	<b>Osallistumis- ja arviointisuunnitelman tarkoitus.....</b>	<b>3</b>
<b>3</b>	<b>Suunnittelualue.....</b>	<b>3</b>
<b>4</b>	<b>Suunnittelutehtävä ja tavoitteet .....</b>	<b>4</b>
<b>5</b>	<b>Suunnittelun lähtökohdat .....</b>	<b>5</b>
5.1	Suunnittelualueen nykytila.....	5
5.2	Valtakunnalliset alueidenkäyttötavoitteet.....	8
5.3	Maakuntakaava .....	9
5.4	Yleiskaavat ja asemakaavat .....	10
5.5	Maanomistus.....	11
5.6	Suunnittelualueen läheisyyteen sijoittuvat muut tuulivoimahankkeet .....	11
<b>6</b>	<b>Selvitykset ja vaikutusten arviointi.....</b>	<b>13</b>
6.1	Vaikutustenarvioinnista.....	13
6.2	Kaavoituksen ja YVA-menettelyn yhteensovittaminen .....	14
<b>7</b>	<b>Osallistuminen ja vuorovaikutus .....</b>	<b>15</b>
7.1	Osalliset .....	15
7.2	Osallistuminen .....	15
<b>8</b>	<b>Suunnitteluvaiheet ja alustava aikataulu.....</b>	<b>16</b>

17.6.2021

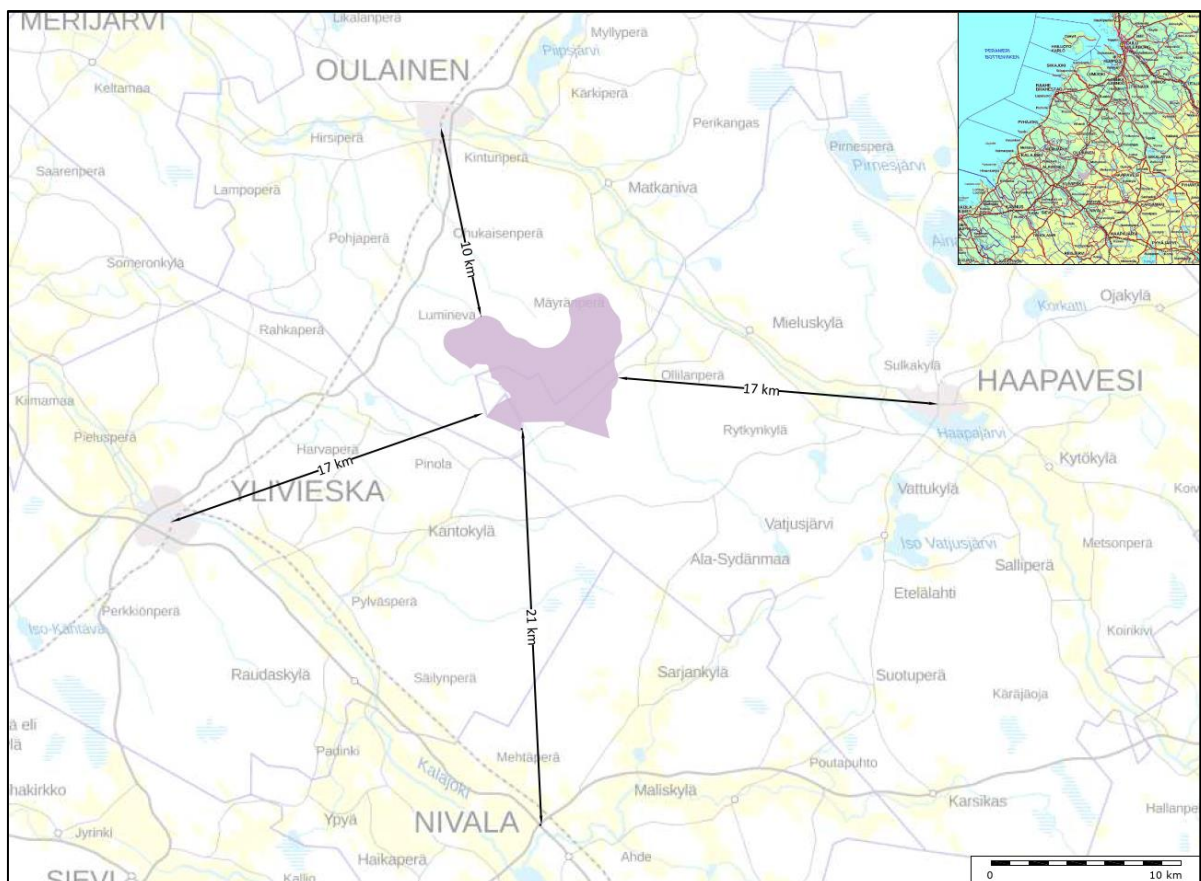
## 2 Osallistumis- ja arviointisuunnitelman tarkoitus

Maankäyttö- ja rakennuslain (MRL) 63 §:n mukaan tulee kaavoitustyöhön sisällyttää kaavan laajuuteen ja sisältöön nähden tarpeellinen suunnitelma osallistumis- ja vuorovaikutusmenettelystä sekä kaavan vaikutusten arvioinnista. Osallistumis- ja arviointisuunnitelma (OAS) asetetaan nähtäville kaavatyön aloitusvaiheessa. Osalliset voivat lausua mielipiteensä osallistumis- ja arviointisuunnitelmasta.

Osallistumis- ja arviointisuunnitelmassa kerrotaan mitä on suunnitteilla ja missä, ketkä ovat kaavatyön osalliset, milloin ja miten alueen suunnitteluun voi vaikuttaa, arvioitu aikataulu, suunnittelutyön lähtökohdat, tavoitteet ja työn aikana tehtävät selvitykset sekä vaikutusten arvioinnit.

Osallistumis- ja arviointisuunnitelmaa (OAS) tarkennetaan tarvittaessa kaavatyön edetessä.

## 3 Suunnittelualue

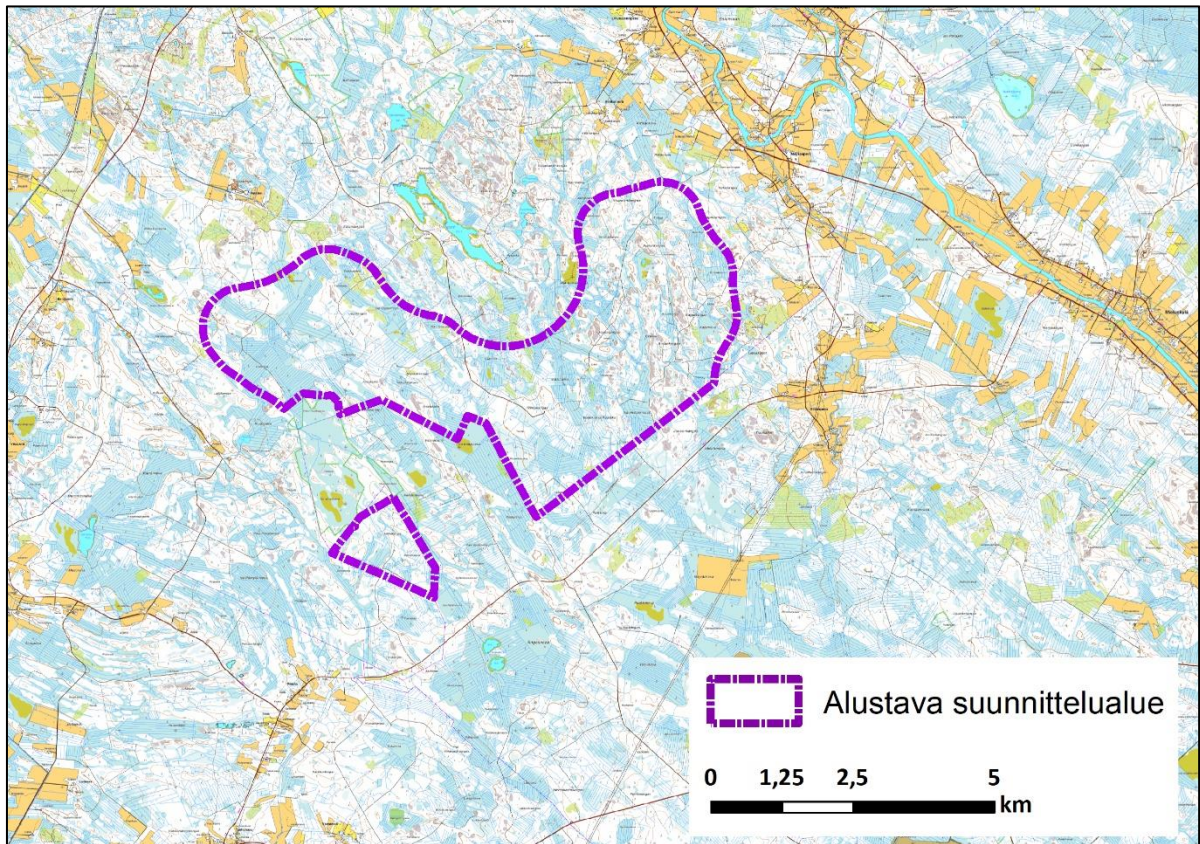


Kuva 1. Suunnittelualueen alustava rajausta Haapaveden ja Oulaisten kaupunkien alueella.

Oulaisten keskusta sijaitsee noin 10 kilometriä suunnittelualueesta pohjoiseen ja Haapaveden keskusta noin 17 kilometriä suunnittelualueesta länteen. Ylivieskaan ja Nivalaan on matkaa noin 20 kilometriä. Hanke sijoittuu kahden kaupungin alueelle (Oulainen ja Haapavesi). Hankealueen koko on noin 3990 hehtaaria, josta Haapaveden puolella on noin 1/3 ja Oulaisten puolella noin 2/3. Kaava-alue sijoittuu osittain maakuntakaavaan merkitylle tuulivoimaloiden alueelle. Tuulipuiston alue on metsätalousaluetta ja alueella on jo olemassa olevaa tiestöä metsätalouteen liittyen.



17.6.2021



Kuva 2. Suunnittelualueen alustava raja Oulaisten kaupungin alueella.

Suunnittelualueen ympäristössä on pienkyliä ja kyliä. Alueen etelä- ja kaakkoispuolelle ei sijoitu asutusta. Suunnittelualueen lähellä 10 kilometrin säteellä asutusta sijoittuu Pyhäjoen varren kyliin, Kankokylään sekä Oulaisten keskustaajamaan. Itse suunnittelualueelle ei sijoitu asutusta.

#### 4 Suunnittelutehtävä ja tavoitteet

Hautakangas Wind Oy (OX2 Finland Oy) suunnittelee tuulivoimapuistoa Oulaisten kaupungin eteläosaan. Suunnittelualueelle suunnitellaan enintään noin 40 tuulivoimalan rakentamista.

Suunniteltujen voimaloiden kokonaiskorkeus on Oulaisissa enintään 250 metriä. Suunniteltujen tuulivoimaloiden yksikköteho on noin 6-10 megawattia (MW), jolloin kokonaisteho olisi arviolta noin 240–400 MW. Oulaisten kaupunki on hyväksynyt kaavoitussopimuksen laatimisen hankkeen osalta kaupunginvaltuuston kokouksessa 26.05.2021 (§ 36).

Osayleiskaava laaditaan siten, että sitä on mahdollista käyttää tuulivoimaloiden rakennuslupien perusteena MRL:n 77a §:n mukaisesti. Hankkeelle toteutetaan YVA-lain mukainen ympäristövaikutusten arviointimenettely, joka tavoitteellisesti tulee etenemään rinnakkain kaavamennettelyn kanssa.

Osayleiskaava laaditaan oikeusvaikutteisena ja sen hyväksyy Oulaisten kaupunginvaltuusto.

Tuulipuiston tavoitteena on edistää ilmastopoliittisia tavoitteita, joihin Suomi on sitoutunut. Osayleiskaavan suunnittelun tavoitteena on toteuttaa tuulivoimapuiston rakentaminen luonnonympäristön ominaispiirteet ja ympäristövaikutukset huomioon ottaen sekä lieventää rakentamisesta

17.6.2021

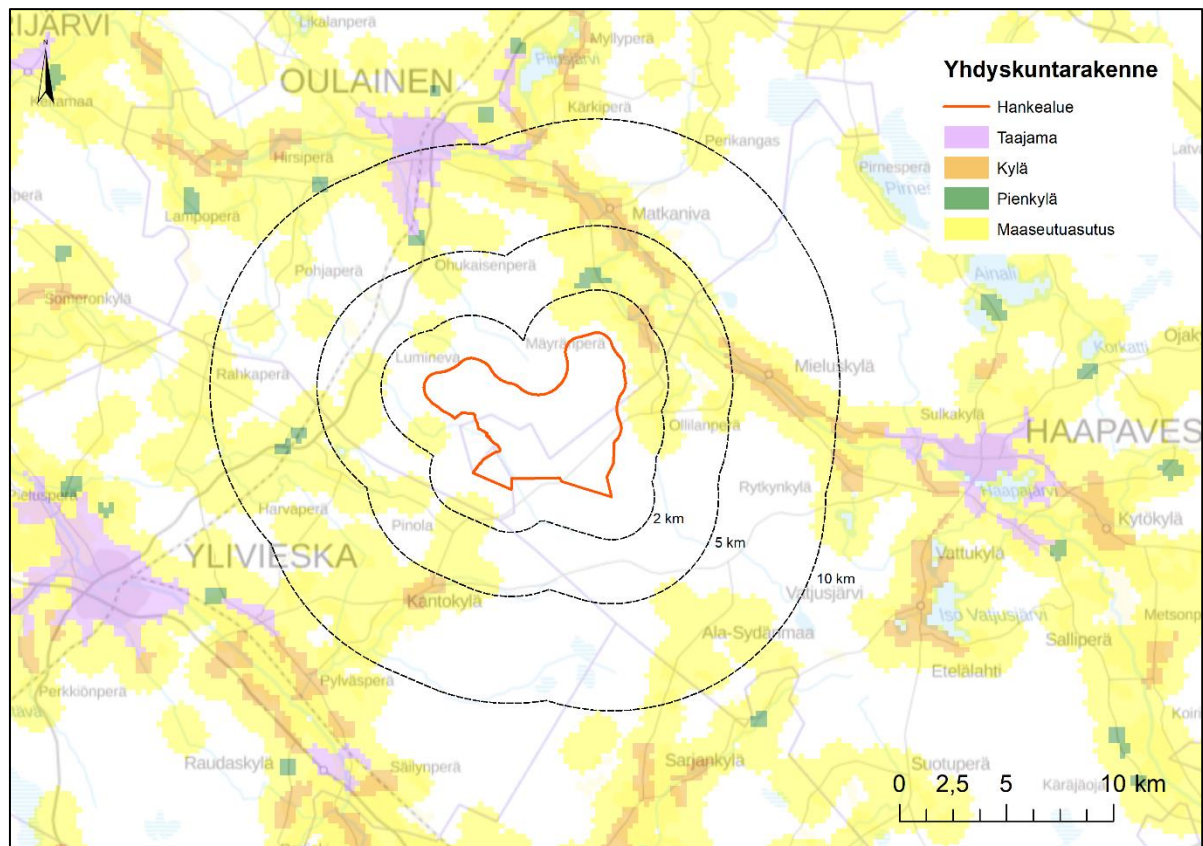
mahdollisesti aiheutuvia haitallisia vaikutuksia. Lisäksi osayleiskaavan tavoitteena on ottaa huomioon muut aluetta koskevat maankäyttötarpeet sekä suunnitteluprosessin kuluessa muodostuvat tavoitteet.

Suunnittelualue tarkentuu kaavoitusprosessin edetessä ja alueelle tehtyjen selvitysten tulosten perusteella.

## 5 Suunnittelun lähtökohdat

### 5.1 Suunnittelualueen nykytila

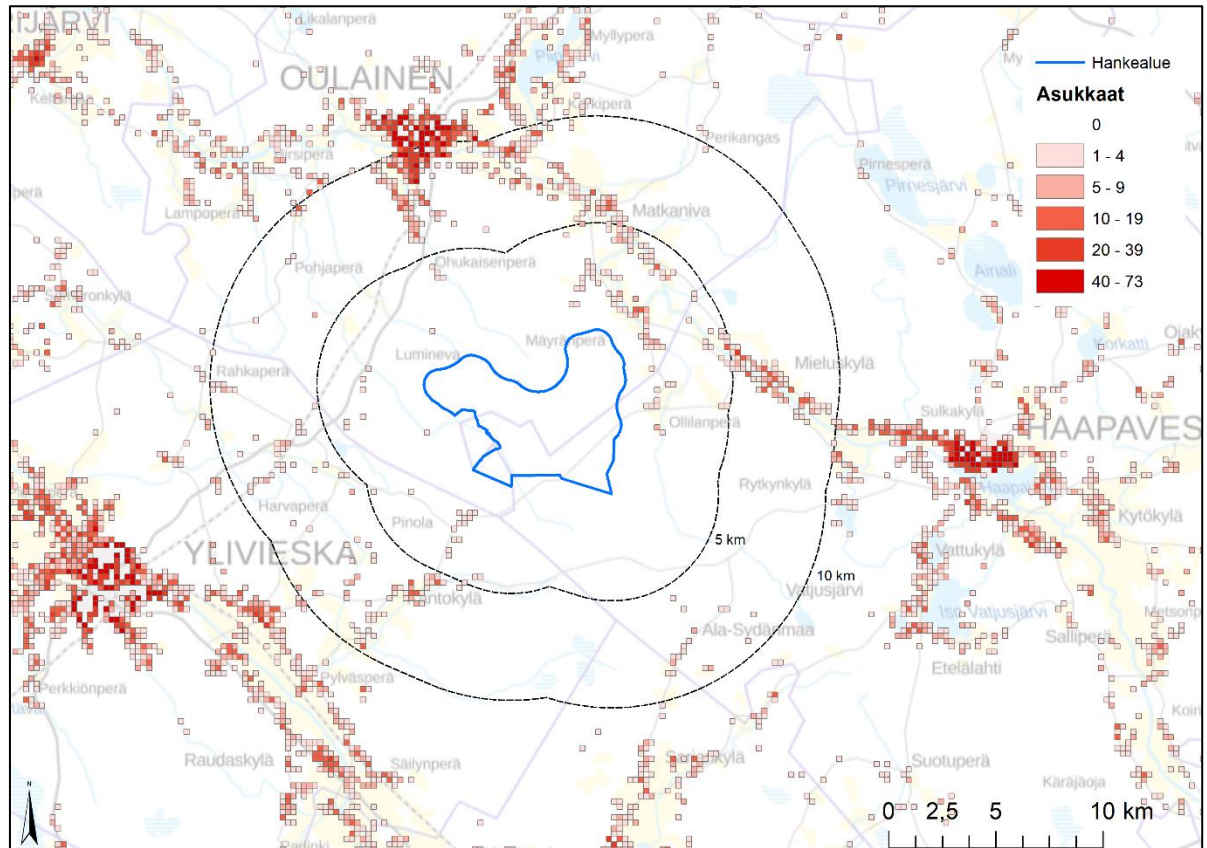
Suunnittelualueutta lähimpänä oleviin Mäyränperän sekä Ollilanperän kyliin on matkaa noin 1,5 kilometriä. Kymmenen kilometrin säteelle suunnittelualueesta sijoittuu useampia pienkyliä ja kyliä, mm. Kantokylä (n. 6 km), Matkaniva (n. 6 km) ja Mieluskylä (n. 7 km). Lähin taajama-alue on Oulaisten keskusta reilun kuuden kilometrin etäisyydellä suunnittelualueesta. Suunnittelualueelle ei sijoitu asuinrakennuksia. Suunnittelualueella on yksi Maanmittauslaitoksen maastotietokannassa lomarakennukseksi merkitty rakennus, joka ei kuitenkaan ole varsinainen lomarakennus vaan taukotupa. Lähimmät asuinrakennukset ja lomarakennukset sijoittuvat alueen itä-, länsi ja pohjoispuolelle. Suunnittelualueen lähiympäristöön etelä- ja kaakkoispuolelle ei sijoitu lainkaan loma-asutusta tai vakiuista asutusta. Voimalat tullaan sijoittamaan siten, ettei melu ylitä 40 dB lähimpien asuin- ja lomarakennusten alueella. Oulaisten kaupunginvaltuuston tahtotila voimaloiden ja asutuksen välisen etäisyyden osalta on vähintään 2 km.



Kuva 3. Suunnittelualueen lähiympäristön yhdyskuntarakenne Suomen ympäristökeskuksen YKR-aineiston mukaisesti.



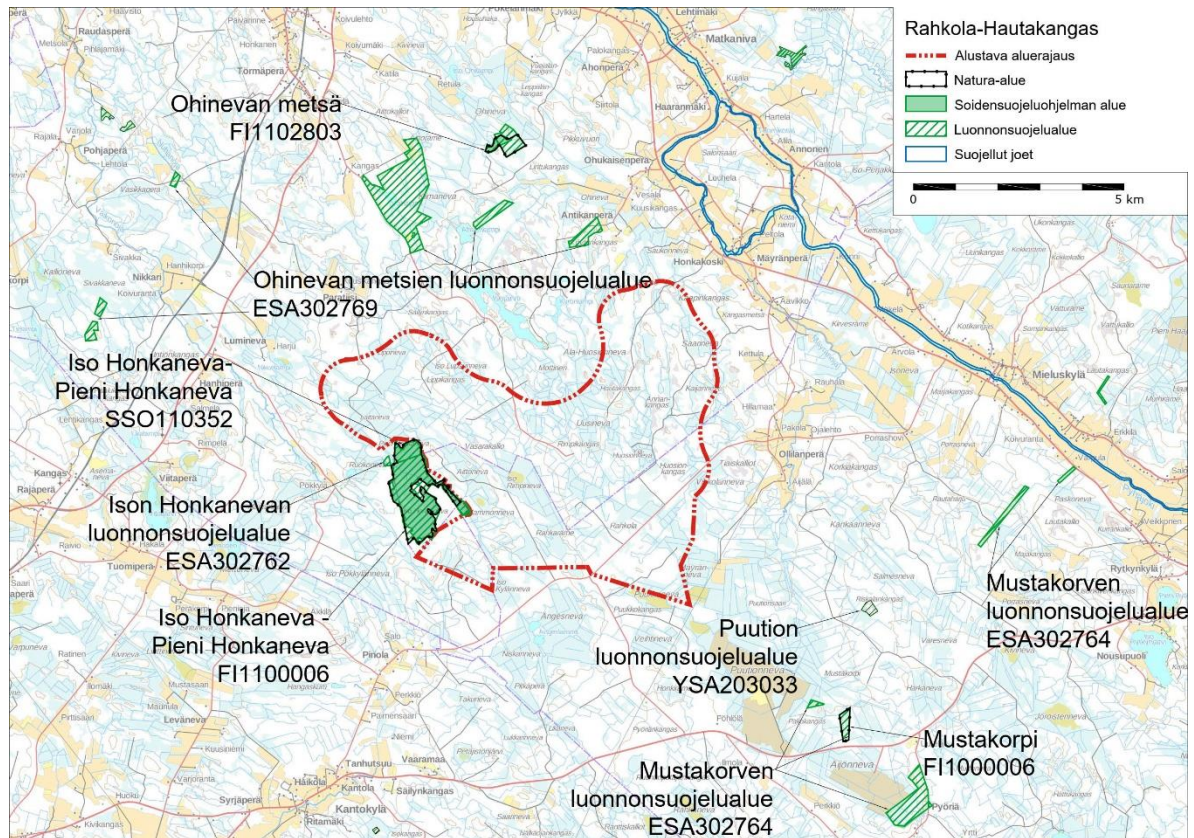
17.6.2021



Kuva 4. Suunnittelualueen lähiympäristön asutus Tilastokeskuksen ruututietokannan mukaisesti.

Suunnittelualueelle ei sijoitu luokiteltuja pohjavesialueita. Suunnittelualueen länsipuolelle sijoittuu Iso Honkaneva – Pieni Honkaneva Natura-alue (SAC) (FI1100006), Ison Honkanevan luonnonsuojelu-alue (ESA302762) ja Iso Honkaneva – Pieni Honkaneva soidensuojelualue (SSO110352). Alueen pohjoispuolelle sijoittuu Ohinevan metsien luonnonsuojelu alue, koillispuolelle Pyhäjoen koskiensuojelu-alue ja kaakkoispuolelle Puution luonnonsuojelualue, Mustakorven luonnonsuojelualue ja Mustakorven Natura-alue.

17.6.2021



Kuva 5. Suunnittelualueen lähiympäristöön sijoittuvat luonnonsuojelualueet, Natura 2000 -alueet sekä suoje-  
luohjelmien kohteet.

Suunnittelualueella ei ole kulttuurihistoriallisesti arvokkaita alueita tai rakennuksia eikä suunnittelu-  
alueen lähiympäristössä sijaitse valtakunnallisia maisema-alueita. Lähin valtakunnallisesti arvokas  
maisema-alue, Kalajokilaakso, sijaitsee noin 11 kilometriä suunnittelualueelta lounaaseen.

Lähimmät maakunnallisesti arvokkaat maisema-alueet ovat Mieluskylän kulttuurimaisema (3,2 km  
etäisyydellä), Vatjusjärven kulttuurimaisema (14 km etäisyydellä) ja Mustikkamäen – Sulkakylän kult-  
tuuri-maisema ja Haapajärven rannat (15 km etäisyydellä).

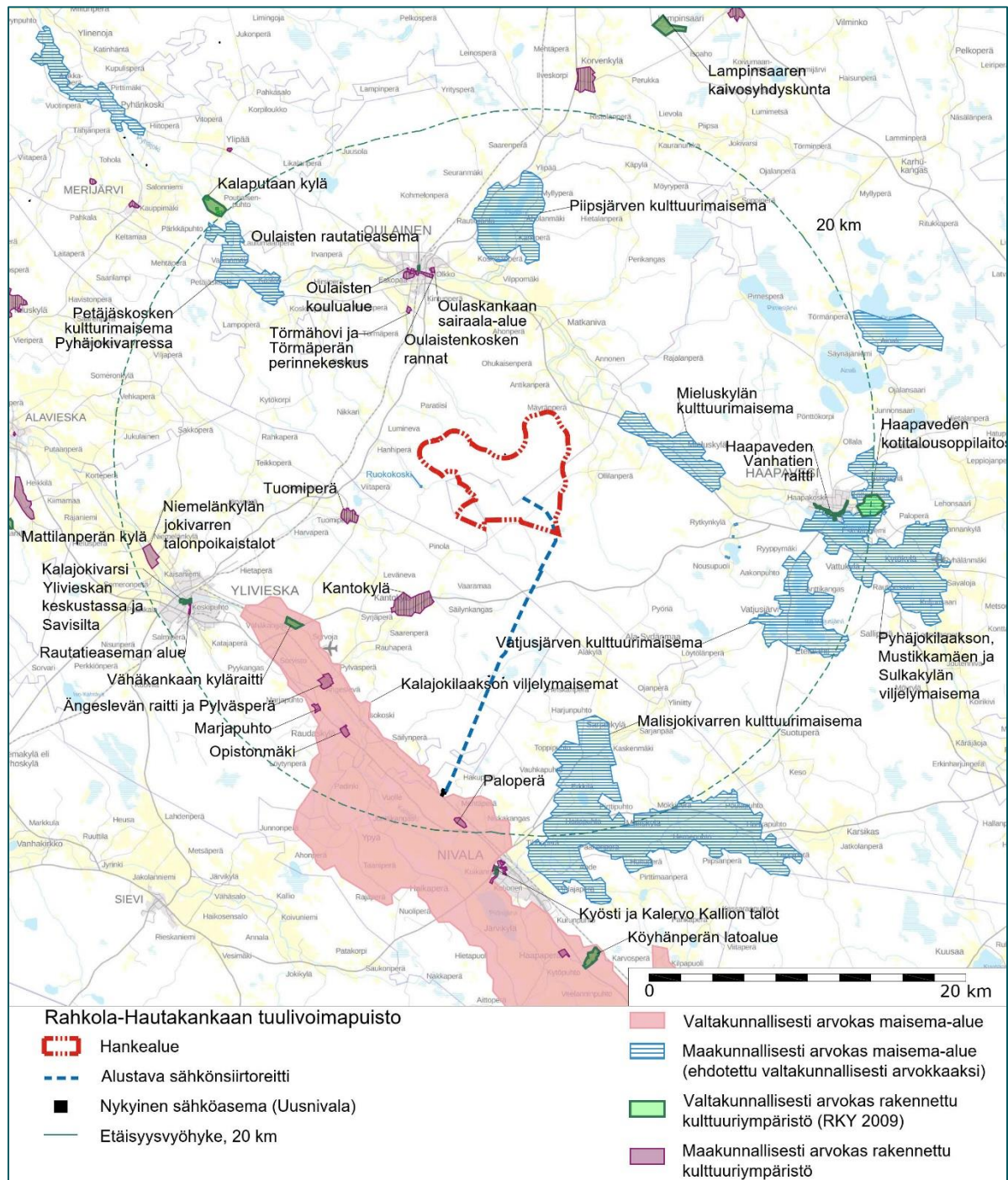
Lähimmät valtakunnallisesti merkittävät rakennetut kulttuuriympäristökohteet (RKY 2009) sijaitsevat  
10–20 kilometrin päässä suunnittelualueesta: Oulaisten rautatieasema (10 km), Vähäkankaan kylä-  
raitti (12 km), Haapaveden Vanhatien raitti (15 km), ja Haapaveden kotitalousoppilaitos (19 km).

Noin 5 kilometriä suunnittelualueelta lounaaseen sijaitsee lähimmät maakunnalliset kulttuurimai-  
sema-alueet Kantokylä ja Tuomiperä.

Suunnittelualueelle sijoittuu kaksi muinaisjäännekohteita, Lippikangas 2 ja Puukkoneva.



17.6.2021



Kuva 6. Maiseman ja kulttuuriympäristön arvokohteet suunnittelualueen läheisyydessä.

## 5.2 Valtakunnalliset alueidenkäyttötavoitteet

Valtakunnalliset alueidenkäyttötavoitteet (VAT) ovat osa maankäyttö- ja rakennuslain mukaista alueidenkäytön suunnittelujärjestelmää. Maankäyttö- ja rakennuslain 24 §:n mukaan tavoitteet on otettava huomioon ja niiden toteuttamista on edistettävä maakunnan suunnittelussa, kuntien

17.6.2021

kaavoituksessa ja valtion viranomaisten toiminnassa. Uudet valtakunnalliset alueidenkäyttötavoitteet ovat tulleet voimaan 1.4.2018.

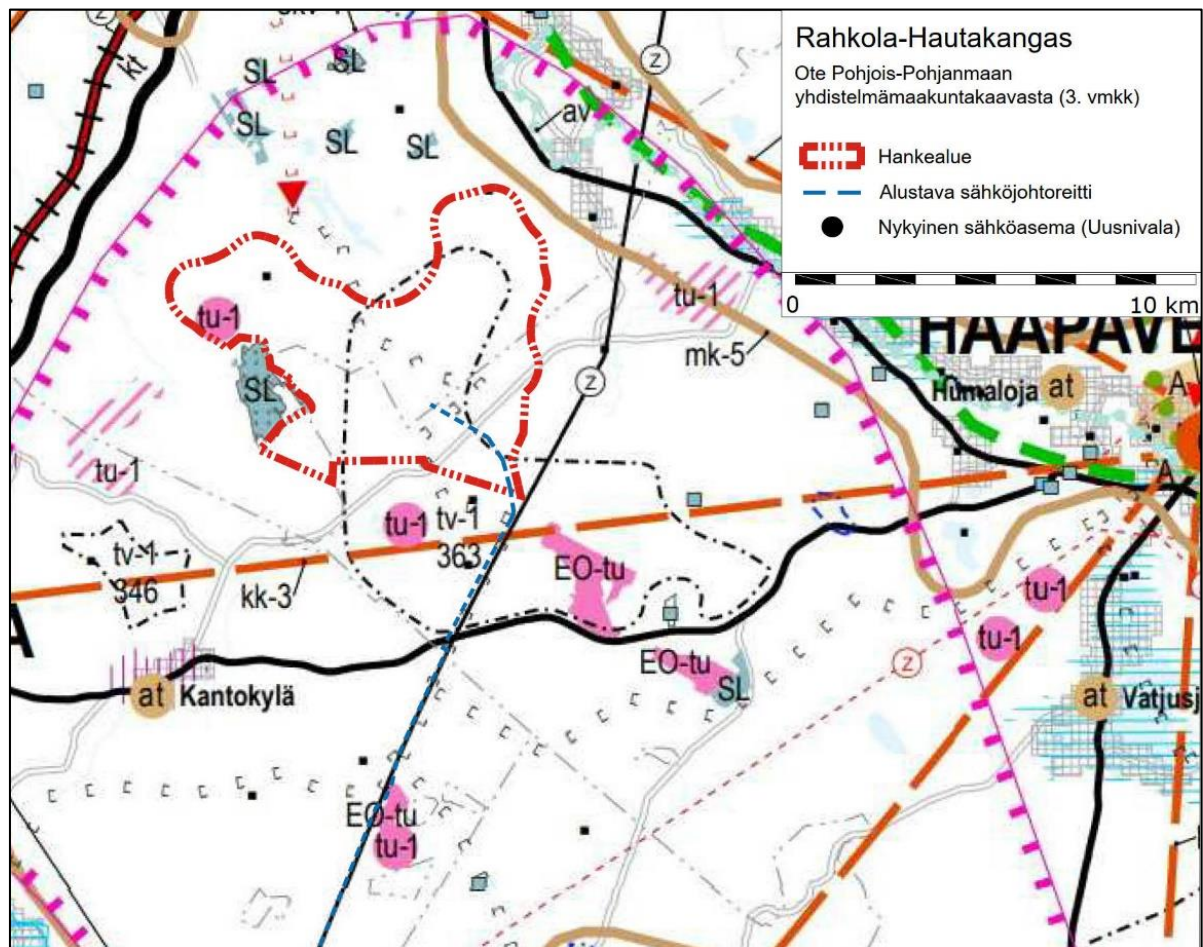
Hanketta koskevat seuraavat voimassa olevat valtakunnalliset alueidenkäyttötavoitteet:

- Toimivat yhdyskunnat ja kestävä liikkuminen
- Terveellinen ja turvallinen ympäristö
- Elinvoimainen luonto- ja kulttuuriympäristö sekä luonnonvarat
- Uusiutumiskykyinen energiahuolto

### 5.3 Maakuntakaava

Suunnittelualueella on voimassa Pohjois-Pohjanmaan maakuntakaava, 1. vaihemaakuntakaava, 2. vaihemaakuntakaava ja 3. vaihemaakuntakaava niiltä osin, kuin siitä ei ole valitettu hallinto-oikeuteen (Rahkola-Hautakankaan alueeseen ei liity valituksia).

Suunnittelualueella koskevat seuraavat maakuntakaavamerkinnot: tuulivoimaloiden alue (tv-1), muinaismuistokohde, Natura-alue, luonnonsuojelualue, turvetuotantoon soveltuva alue (tu-1), mineraalivarantoalue (ekv), moottorikelkkailureitti/-ura.



Kuva 7. Suunnittelualueen sijainti Pohjois-Pohjanmaan yhdistelmämaakuntakaavassa. Suunnittelualue on rajattu punaisella pistekatkoviivalla.

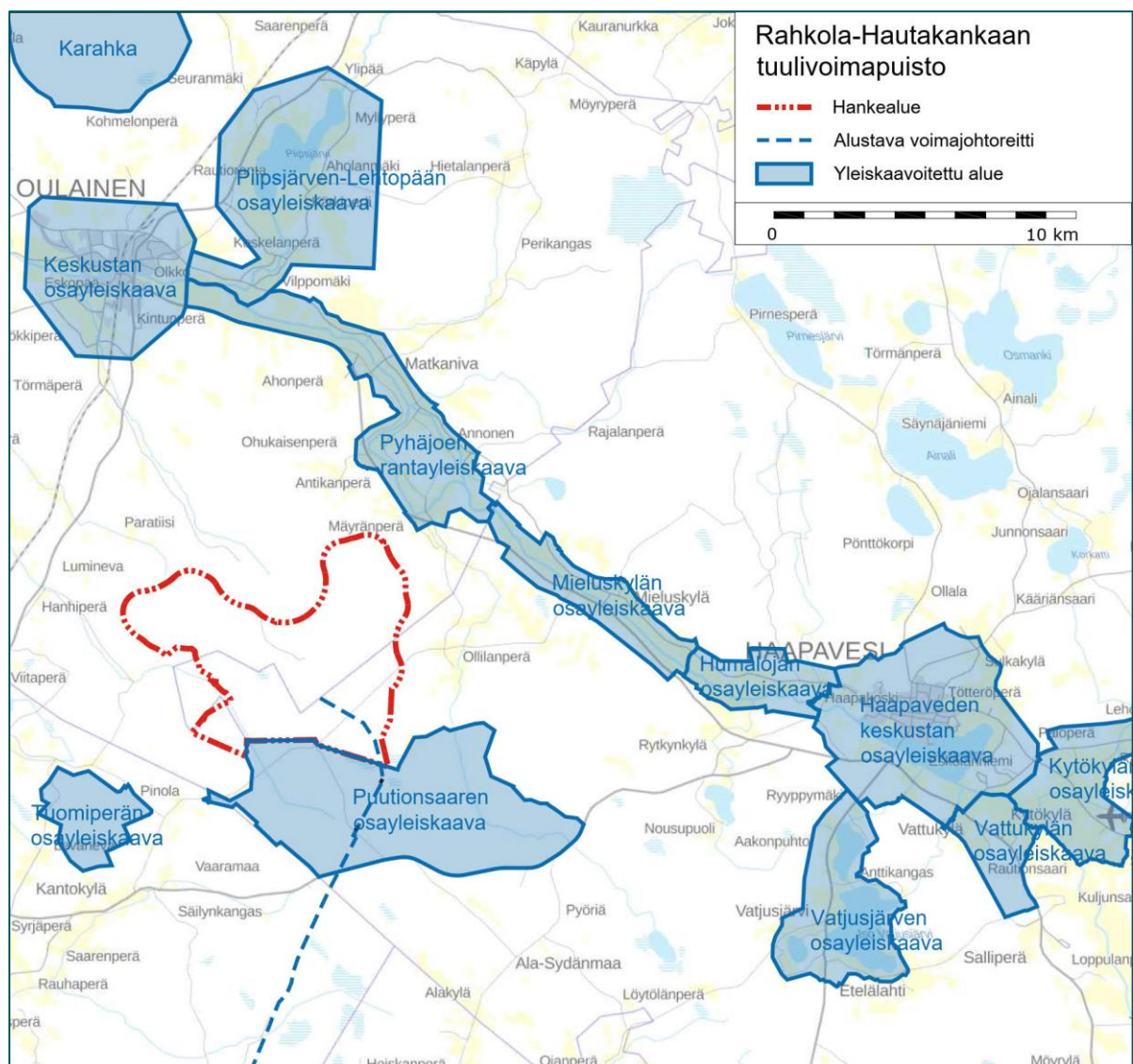


17.6.2021

Rahkola-Hautakankaan tuulivoimahankkeen YVA-menettelyn ja kaavoitusmenettelyn yhteydessä tutkitaan alustavan suunnittelualueen suhdetta voimassa oleviin Pohjois-Pohjanmaan vaihemaakunta-kaavojen merkintöihin, määräyksiin sekä tavoitteisiin. Vaikutustenarvioinnin kautta voidaan myös selvittää laajimman hankevaihtoehdon mahdollisesti edellyttämät muutokset maakuntakaavassa osoitettuun tv-1-alueeseen. Maakuntakaava ohjaa suunnittelujärjestelmän mukaisesti yleiskaavoitusta.

#### 5.4 Yleiskaavat ja asemakaavat

Suunnittelualueella ei ole voimassa olevia yleis- tai asemakaavoja. Suunnittelualue rajautuu etelässä Puutionsaaren tuulivoimapuiston osayleiskaavarajaan. Puutionsaaren osayleiskaava on hyväksytty Haapaveden kaupunginvaltuustossa 22.2.2021. Mieluskylän osayleiskaava (hyv. 2009) sijoittuu suunnittelualueesta koilliseen noin 3,5 km etäisyydelle.



Kuva 8. Suunnittelualueen läheisyyteen sijoittuvat yleiskaavat.



17.6.2021

---

Oulaisten kaupungin puolella lähin yleiskaava-alue on Pyhäjoen rantaosayleiskaava, keskustan itä-puoli (hyv. 2015), joka sijoittuu kaava-alueen pohjois-koillispuolelle, lähimmillään noin 1,5 kilometrin päähän suunnittelualueesta.

### **5.5 Maanomistus**

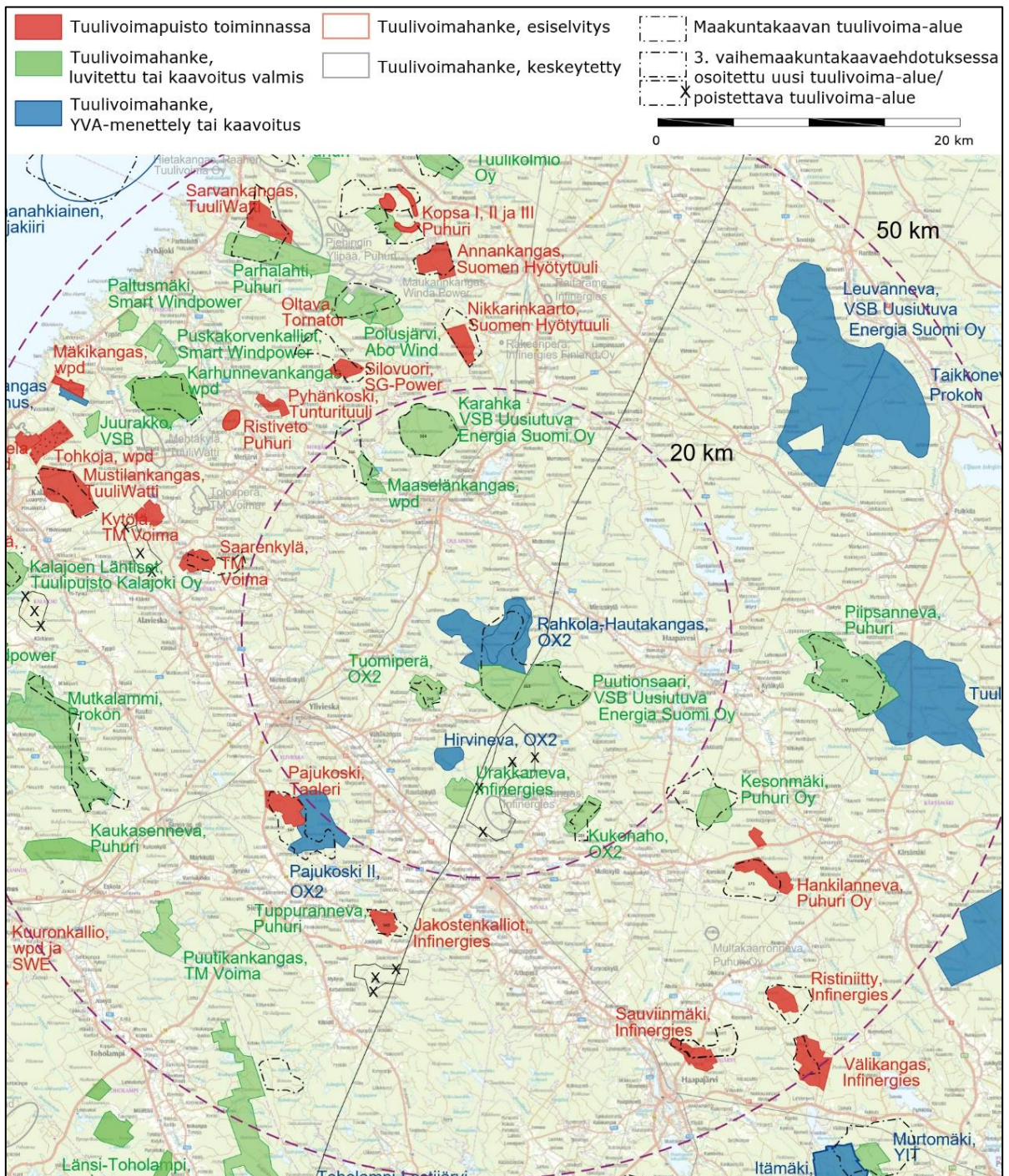
Suunnittelualan maa-alueet ovat yksityis- sekä valtion omistuksessa. Hanketoimija on solminut maanvuokrasopimuksia alueen maanomistajien kanssa.

### **5.6 Suunnittelualan läheisyyteen sijoittuvat muut tuulivoimahankkeet**

Lähialueen jo toiminnassa olevat tuulivoimalat ja suunnitteilla olevat tuulivoimahankkeet otetaan huomioon kaavan vaikutusten arvioinnissa siinä mittakaavassa kuin mahdollisia yhteisvaikutuksia arvioidaan voivan aiheuttaa.

Suunnittelualan läheisyydessä 20 kilometrin säteellä ei ole toiminnassa olevia tuulivoimapuistoja mutta alle 20 kilometrin päähän sijoittuu voimassa olevien tuulivoimakaavojen alueita: Puutionsaari Haapavedellä, Tuomiperä ja Urakkaneva Ylivieskassa, Kukonaho Nivalassa ja Maaselänkangas ja Karahka Oulaisissa. Lisäksi alle 20 kilometrin etäisyydelle sijoittuu kaksi muuta hanketta: Hirvineva ja Pajukoski II Ylivieskassa.

17.6.2021



Kuva 9. Suunnittelualan läheisyyteen sijoittuvat muut tuulivoimalat ja -hankkeet

17.6.2021

## 6 Selvitykset ja vaikutusten arviointi

### 6.1 Vaikutustenarvioinnista

Vaikutusten arviointi on osa tuulivoimarakentamisen suunnittelua. Vaikutusten selvittämisen tarkoituksena on jo suunnittelun aikana saada tietoa suunnitteluratkaisujen merkityksestä ja siten parantaa lopullisen suunnitelman laatua. Vaikutusten selvittäminen perustuu alueelta käytössä oleviin perustietoihin, alueella suoritettuihin maastokäynteihin, osallisilta saataviin lähtötietoihin, lausuntoihin ja huomautuksiin sekä laadittavien suunnitelmien ympäristöä muuttavien ominaisuuksien analysointiin.

Merkittävien tuulivoimahankkeiden ympäristövaikutukset arvioidaan YVA-lain mukaisessa ympäristövaikutusten arviointimenettelyssä. Haapaveden ja Oulaisten Rahkola-Hautakankaan alueelle suunniteltu tuulivoimapuisto ylittää YVA-hankeluettelon (1.2.2019) mukaisen rajan, jonka mukaan tuulivoimalahankkeissa sovelletaan ympäristövaikutusten arviointimenettelystä annetun lain mukaista arviointimenettelyä, kun yksittäisten laitosten lukumäärä on vähintään 10 kappaletta tai kokonais-teho vähintään 45 megawattia.

Rahkola-Hautakankaan hankkeen ennalta arvioidut painopistealueet vaikutustenarvioinnille ovat hankkeen yhteisvaikutukset Puutionsaaren hankkeen kanssa, maakunnalliset/seudulliset kokonaisvaikutukset (suhde maakuntakaavaan), maisemavaikutukset lähimpiin kyliin ja muulle lähiasutukselle, vaikutukset Natura- ja suojelualueille, melu- ja välkevaikutukset ja yhteisvaikutukset muiden hankkeiden kanssa. YVA- ja kaavoitusprosessien aikana arvioidaan myös hankkeen suhdetta yleiskaavoitusta ohjaaviin suunnittelutasoihin.

YVA-menettelyn yhteydessä tehdään vuoden 2021 aikana seuraavat inventoinnit ja selvitykset, jotka palvelevat myös laadittavaa osayleiskaavaa. Selvitykset vastaavat yleisiä, tuulivoimaa varten laadittavia selvityksiä:

- Luontoselvitykset
  - Pöllöselvitys
  - Metsäkanalintujen soidnipaikkainventointi
  - Päiväpetolintuselvitys
  - Pesimälinnustoselvitys
  - Kasvillisuus- ja luontotyypin inventointi
  - EU:n luontodirektiivin liitteen IV(a) lajiston erilliselvitykset: liito-oravainventointi, viitasammakkoselvitys ja lepakkoselvitys
- Natura-arviointi: Iso Honkaneva – Pieni Honkaneva (FI1100006, SAC)
- Arkeologinen inventointi
- Maisematarkastelu ja havainnekuvat
- Näkemäalueanalyysi
- Melu- ja välkemallinnus
- Asukaskysely

Osalle suunnittelualueesta (eteläosa) on tehty selvityksiä aikaisemman Rahkolan hankkeen yhteydessä vuosina 2015 ja 2017. Suunnittelualueeseen rajoittuvan Puutionsaaren luontoselvityksiä on tehty vuosina 2017 ja 2019. Näiden aikana laadittuja selvityksiä hyödynnetään tämän hankkeen vaikutustenarvioinnissa soveltuvien osin.

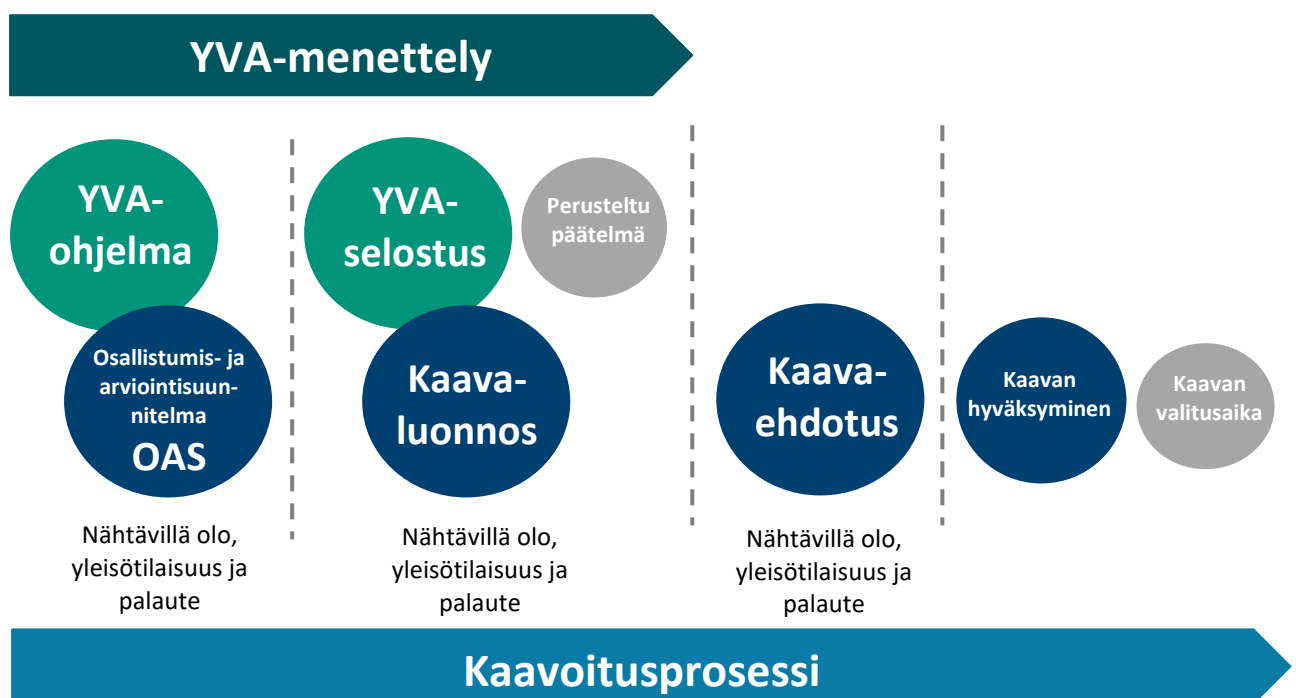


17.6.2021

## 6.2 Kaavoituksen ja YVA-menettelyn yhteensovittaminen

Ympäristövaikutusten arviointimenettely on tärkeä osa yleiskaavan laadintaa. Ympäristövaikutusten arviointia varten tehdyissä selvityksissä on huomioitu yleiskaavoituksessa tarvittavat selvitystarpeet, jolloin yleiskaava voidaan laatia YVA-menettelyn selvitysaineiston pohjalta.

Hankkeen YVA-ohjelma ja kaavoituksen osallistumis- ja arviointisuunnitelma ovat yhtä aikaa nähtävillä ja niistä pyydetään yhdessä lausunnot ja mielipiteet. YVA- ja kaavaprosesseihin liittyvät tiedotustilaisuudet tullaan yhdistämään siten, että hankkeesta kiinnostuneet voivat tiedotustilaisuuksissa saada tietoa hankkeen, YVA-menettelyn ja kaavoituksen etenemisestä sekä siitä, miten YVA-menettelyn yhteydessä tehdyt selvitykset otetaan huomioon hankesuunnittelussa ja kaavoituksessa.



Kuva 10. YVA-menettelyn ja kaavoitusprosessin kulku.

17.6.2021

---

## 7 Osallistuminen ja vuorovaikutus

### 7.1 Osalliset

Osallisia ovat

- kiinteistönomistajat
- ne, joiden asumiseen, työhön tai muihin oloihin valmisteilla oleva kaava saattaa huomattavasti vaikuttaa:
  - kaavan vaikutusalueen asukkaat, yritykset ja elinkeinonharjoittajat, virkistysalueiden käyttäjät, kaavan vaikutusalueen maanomistajat ja haltijat
- viranomaiset, joiden toimialaa suunnittelussa käsitellään:
  - kaupungin hallintokunnat ja lautakunnat
  - lähikunnat (Ylivieska, Nivala)
  - Pohjois-Suomen aluehallintovirasto
  - Pohjois-Pohjanmaan ELY-keskus
  - Pohjois-Pohjanmaan Liitto
  - Jokilaaksojen Pelastuslaitos
  - Ympäristöpalvelut Helmi
  - Museovirasto
  - Pohjois-Pohjanmaan museo
  - Puolustusvoimat, 3. logistiikkarykmentti
  - Suomen Erillisverkot
  - Traficom
  - Väylävirasto
  - Luonnonvarakeskus Luke
  - Fingrid Oyj
- yhteisöt, joiden toimialaa suunnittelussa käsitellään:
  - asukkaita edustavat yhteisöt kuten asukasyhdistykset sekä kylätoimikunnat
  - tiettyä intressiä tai väestöryhmää edustavat yhteisöt, kuten luonnonsuojeluyhdistykset ja riistanhoitoyhdistykset
  - elinkeinonharjoittajia ja yrityksiä edustavat yhteisöt
  - muut paikallisella tai alueellisella tasolla toimivat yhteisöt kuten tienhoitokunnat ja vesiensuojeluyhdistykset

### 7.2 Osallistuminen

Osallisilla on mahdollisuus antaa mielipiteensä ja muistutuksensa kaavan nähtävilläolon aikana kaavaluonnos- ja kaavaehdotusvaiheessa. MRL 62 §:n mukaan osallisia ovat alueen maanomistajat ja ne, joiden asumiseen, työntekoon tai muihin oloihin kaava saattaa huomattavasti vaikuttaa, sekä viranomaiset ja yhteisöt, joiden toimialaa suunnittelussa käsitellään. OAS:sta, kaavan valmisteluvaiheessa ja kaavan ehdotusvaiheessa pyydetään lausunnot viranomaisilta.

17.6.2021

Rahkola-Hautakankaan tuulivoimapuiston osayleiskaavaa koskeva tiedotus tapahtuu Seutumajakka-lehdessä sekä kaupungin virallisella ilmoitustaululla internetissä.

## 8 Suunnitteluvaiheet ja alustava aikataulu

### Kaavoituksen aloitusvaihe ja vireilletulo (4/2021 – 8/2021)

Kaavahankkeen vireille tulosta sekä osallistumis- ja arviointisuunnitelman nähtäville asettamisesta kuulutetaan Seutumajakka-lehdessä ja kaupungin kotisivuilla Internetissä (MRL 63 §). Ulkopaikkakuntalaisille maanomistajille ilmoitetaan kirjeitse kaavoituksen vireilletulosta ja OAS:sta. OASin nähtävillä oloaikana pidetään yleisötilaisuus.

### Yleiskaavan valmisteluvaihe (10/2021 – 2/2022)

Kaavan valmisteluvaihe ajoittuu syksylle 2021 ja se laaditaan samanaikaisesti YVA-selostuksen kanssa. Kaavaluonnos asetetaan nähtäville talvella 2022 ja tällöin viranomaisille tarjotaan mahdollisuus lausunnon antamiseen. Nähtäville asettamisesta kuulutetaan Seutumajakka-lehdessä ja kaupungin kotisivuilla Internetissä. Nähtävillä oloaikana kaikilla osallisilla on mahdollisuus antaa mielipide kaavaluonnoksesta kirjallisesti tai suullisesti.

### Yleiskaavan ehdotusvaihe (5/2022 – 9/2022)

Kaavaluonnoksen nähtävillä olon aikana saadut huomautukset ja lausunnot käsitellään ja niihin laaditaan vastineet. Kaavaehdotuksen laadinnassa huomioidaan YVA-menettelystä saatua yhteysviranomaisen perusteltua päätelmää. Kaavaan tehdään palautteen pohjalta tarvittavat muutokset. Kaavaehdotus käsitellään kaupungin päätöselimissä, jonka jälkeen kaavaehdotus asetetaan nähtäville 30 päiväksi. Nähtävillä oloaikana kaikilla osallisilla on mahdollisuus tehdä muistutus kaavaehdotuksesta kirjallisesti. Nähtävillä olosta julkaistaan kuulutus Seutumajakka-lehdessä ja kaupungin kotisivuilla Internetissä.

Yleiskaavaehdotuksesta pyydetään lausunnot viranomaisilta. Yleiskaavasta järjestetään ehdotusvaiheessa tarvittaessa MRL 66§:n ja MRA 18 §:n mukainen viranomaisneuvottelu.

### Yleiskaavan hyväksymisvaihe (10/2022 – 12/2022)

Kaavaehdotuksesta annettuihin muistutuksiin ja lausuntoihin annetaan perustellut vastineet. Oulaisen kaupunginvaltuusto hyväksyy yleiskaavan. Yleiskaavan hyväksymispäätöksestä kuulutetaan virallisesti MRL 67 §:n ja MRA 94 §:n mukaan.

Maankäyttö- ja rakennuslain 188 §:n mukaan yleiskaavan hyväksymistä koskevaan päätökseen haetaan muutosta valittamalla hallinto-oikeuteen siten kuin kuntalaissa säädetään.

Jos valituksia ei jätetä, kaava astuu voimaan, kun sen hyväksymistä koskevasta lainvoimaisesta päätöksestä on kuulutettu (MRA 93 §).