



OULAISTEN KAUPUNKI

**OULAISTEN KESKUSTAN YLEISKAAVAN PÄIVITYS**

***LUONTOSELVITYS***

## SISÄLLYSLUETTELO

|                                                                                  |    |
|----------------------------------------------------------------------------------|----|
| SISÄLLYSLUETTELO.....                                                            | 2  |
| 1 JOHDANTO .....                                                                 | 3  |
| 2 KAAVA-ALUE JA INVENTOINTIMENETELMÄT.....                                       | 4  |
| 2.1 Kaava-alueen sijainti ja kuvaus .....                                        | 4  |
| 2.2 Aineisto ja menetelmät.....                                                  | 5  |
| 3 KASVILLISUUS JA LUONTOTYYPIT .....                                             | 6  |
| 3.1 Kasvillisuusalue.....                                                        | 6  |
| 3.2 Kaava-alueen luonnonolojen yleiskuvaus .....                                 | 6  |
| 3.3 Arvokkaat luontokohteet ja lajisto .....                                     | 12 |
| 3.3.1 Kansallisten lakien mukaiset ja muut arvokkaat luontokohteet.....          | 12 |
| 3.3.2 Luonnonsuojelualueet ja suojeluohjelmien kohteet.....                      | 12 |
| 3.3.3 Uhanalainen ja alueellisesti merkittävä kasvilajisto .....                 | 13 |
| 4 LINNUSTO .....                                                                 | 14 |
| 4.1 Alueen linnuston yleispiirteet.....                                          | 14 |
| 4.1.1 Suojelullisesti arvokas lajisto ja linnustollisesti arvokkaat alueet ..... | 14 |
| 5 MUU ELÄIMISTÖ .....                                                            | 15 |
| 5.1 Tavanomainen lajisto .....                                                   | 15 |
| 5.2 EU:n luontodirektiivin liitteen IV (a) lajit .....                           | 15 |
| 5.2.1 Yleistä .....                                                              | 15 |
| 5.2.2 Alueen direktiivilajisto .....                                             | 15 |
| 6 KIRJALLISUUS.....                                                              | 17 |

Pohjakartat

© Maanmittauslaitos 5/2018

Valokuvat © FCG Suunnittelu ja tekniikka Oy / Minna Takalo

## 1 JOHDANTO

Tämä työ on Oulaisten kaupungin keskustan yleiskaavoitusta palveleva luontoarvojen selvitys.

Suunnittelualue on tavoitteellisesti nykyinen Oulaisten keskustan yleiskaava, jonka pinta-ala 2431 ha. Suunnittelualue kattaa Oulaisten kaupungin keskustan sekä sen välittömät lähialueet.

Yleiskaavan laadinnan tavoitteena on tarkistaa nykyisessä osayleiskaavassa olevien maankäyttövarausten ajantasaisuus sekä prosessin aikana tarkentuvien tavoitteiden myötä määrittää tarpeelliset varaukset keskustan ja sen lähialueiden kehittämiseksi.

Päivitettävän kaavan luontoselvitysten tavoitteena on saada kattava yleiskuva alueen luonnon olosuhteista ja paikantaa mahdolliset arvokkaat luontokohteet, kuten luontotyytit, jotka ovat joko lainsäädännöllä määriteltyjä tai muutoin alueellisesti luonnon monimuotoisuuden kannalta edustavia kohteita tai arvokkaan lajiston elinympäristöjä. Muut alueen ympäristöolosuhteet, kuten pohjavesialueet sekä maa- ja kallioperätiedot on esitetty kaavaselostuksessa.

Suunnittelualueen luonnon yleis- ja erityispiirteet on esitetty tässä raportissa ja maankäytön muutoksesta aiheutuvia vaikutuksia todetuille luontoarvoille on arvioitu erikseen kaavaselostuksessa.

Luontoselvityksen maastotöistä ja sen raportoinnista on vastannut FM biologi Minna Takalo FCG Suunnittelu ja tekniikka Oy:stä.

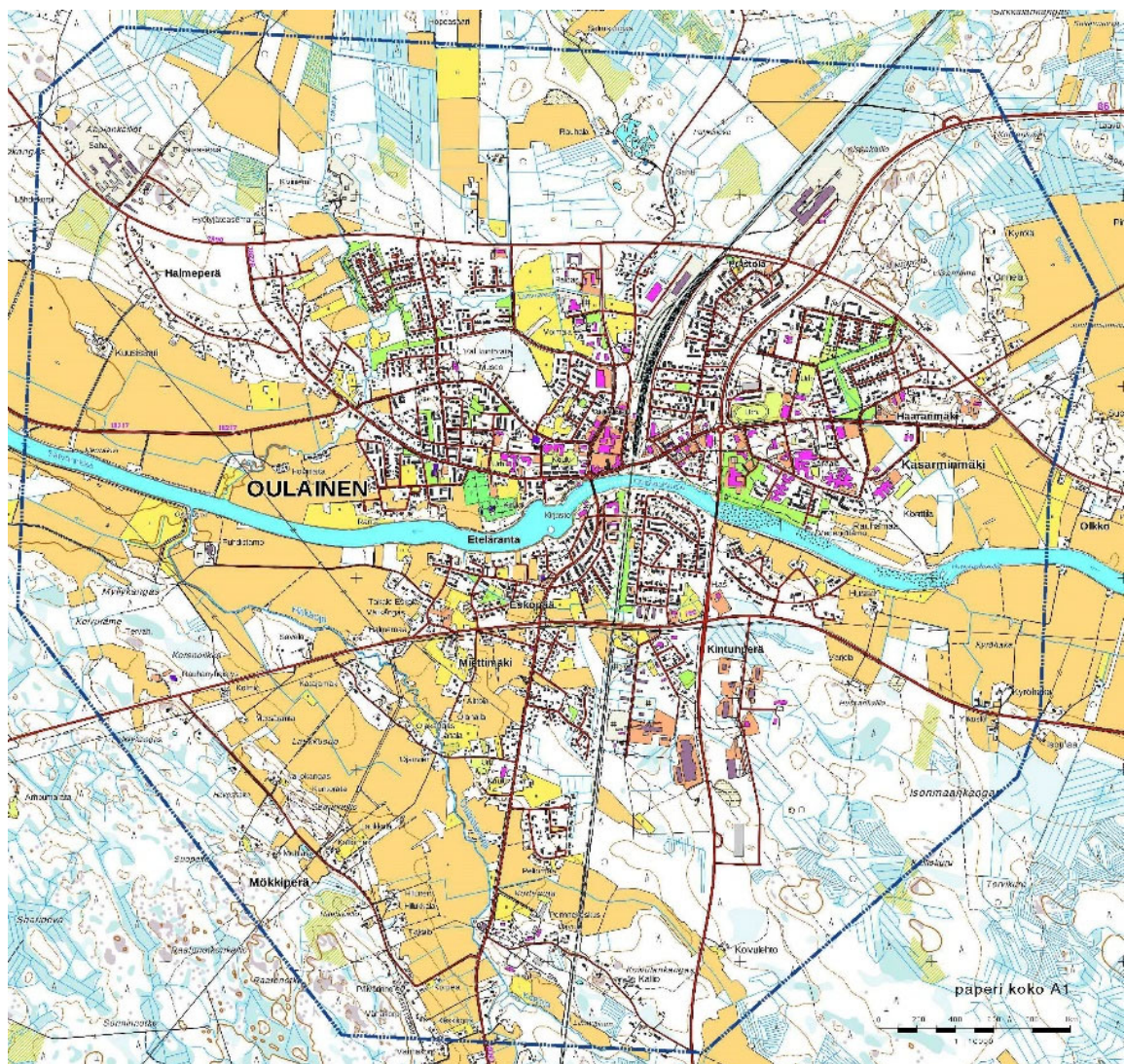


## 2 KAAVA-ALUE JA INVENTOINTIMENETELMÄT

### 2.1 Kaava-alueen sijainti ja kuvaus

Kaava-alue sijoittuu Oulaisten keskustan ympäristöön. Kaava-alueita halkoo itä-länsisuunnassa Pyhäjoki. Selvitysalueeseen kuuluu jokivarren peltoalueita Halmeperältä Olkkoon. Pohjoisessa alue rajautuu Aholankallioiden ja Korvensaaren väliselle asumattomalle talousmetsäalueelle. Etelässä alue rajautuu Mökkiperän kyläalueeseen sekä Ylivieskantien itäpuolella Koivulehdon ja Isonmaankankaan väliselle alueelle.

Selvitysalueella on runsaasti taajama-asutusta sekä erityyppisiä joutomaa-alueita, varikkoja ja teollisuusalueita. Lisäksi on viljelyskäytössä olevia peltoja, kesantopeltoja ja hoidettua ja avoimena pidettyä joutomaa/nurmialuetta jokirannassa. Alueelle sijoittuu Ouluun johtava Pohjanmaanrata ja Ylivieskantie sekä runsaasti pienempää paikallistiestöä.



Kuva 1. Yleiskaava-alueen sijoittuminen Oulaisten keskustaajaman ympärillä.

## 2.2 Aineisto ja menetelmät

Kaava-alueen luonnonolojen selvittämisen tavoitteena on paikantaa luonnon monimuotoisuuden kannalta arvokkaat alueet sekä alueella mahdollisesti esiintyvä arvokas lajisto, jotta nämä voidaan huomioida maankäytönsuunnittelussa.

Luontoselvityksessä on kuvailtu alueen luonnon yleispiirteet sekä tarkasteltu mahdollisia luonnon kannalta arvokkaita kohteita, jotka ovat joko lainsäädännöllä määriteltyjä tai muutoin alueellisesti edustavia kohteita, arvokkaita luontotyyppisiä tai uhanalaisen, EU:n luonto- ja/tai lintudirektiiveissä mainitun tai muutoin merkittävän kasvilajiston kasvupaikkoja tai eläinlajiston elinympäristöjä. Alueelta on aiemmin laadittu yleispiirteinen ympäristöselvitys vuonna 1999 (Arix ympäristö Oy).

### *Kasvillisuus ja luontotyypit*

Oulaisten keskustaajaman ja sen ympäristön kasvillisuutta ja luontotyyppisiä on inventoitu yhteensä 2 maastotyöpäivän ajan kesä- ja elokuussa 2018. Inventoinneissa tarkasteltiin kaava-alueelta mahdollisia luonnon monimuotoisuuden kannalta arvokkaita kohteita, joiden määrittelyssä huomioitiin metsälain 10 §:n erityisen tärkeät elinympäristöt, vesilain 11 §:n määrittelemät kohteet, luontotyyppien uhanalaisuusluokituksen (Raunio ym. 2008) mukaisia arvokkaita luontotyyppisiä sekä mahdollisia arvokkaan lajiston kasvupaikkoja.

### *Linnusto ja direktiivilajisto*

Koko kaava-alueen pesimälinnustoa on tarkasteltu pesimäkaudella kesäkuun alussa sekä pesimäkauden loppuvaiheessa havainnoimalla alueen vesi- ja rantalinnustoa sekä rantametsien ja talousmetsien maalinnustoa alueen luontotyyppi-inventointien yhteydessä. Direktiivilajiston osalta on inventointien yhteydessä tarkasteltu lepakoiden, saukon, liito-oravan ja viitasammakon elinympäristöpotentiaalia.

Muun eläimistön osalta tiedot alueen nisäkäslajistosta perustuvat pääosin yleistietoon nisäkäidemme levinneisyydestä sekä kaava-alueella toteutettujen luontoselvitysten aikana tehtyihin havaintoihin alueen eläimistöstä ja eri eläinlajeille potentiaalisista elinympäristöistä. Kaava-alueelta ei ole aiemmin laadittu kattavia luonto- tai linnustonselvityksiä. Maastotöiden lisäksi luontoselvityksen aineistona on hyödynnetty kaava-alueelta ja sen lähistöltä tiedossa oleva uhanalaisten lajien paikkatietoaineisto ympäristöhallinnon uhanalaisrekisteristä (tiedonanto, Herta Eliölajit -tietokanta, Pohjois-Pohjanmaan ELY-keskus 5/2018) ja on tarkasteltu laji.fi -palvelua.



Oulaistenkoski

## 3 KASVILLISUUS JA LUONTOTYYPIT

### 3.1 Kasvillisuusalue

Kaava-alue sijoittuu kasvillisuusvyöhykkeiden aluejaossa keskiboreaalisen vyöhykkeen Pohjanmaan lohkon Suolenselkä ja Perämeren rannikko (3a1). Soiden osalta alue lukeutuu Pohjanmaan vietto- ja rahkakeitaiden alueeseen (2c). Kasvupaikkatyypeiltään Pyhäjoen jokilaakso on pääosin karua.

### 3.2 Kaava-alueen luonnonolojen yleiskuvaus

Tässä kappaleessa on esitelty kaava-alueen kasvillisuuden yleiskuvaus, eli jokirantojen yleiset olosuhteet, rantametsien ja talousmetsien kasvupaikkatyypit ja niiden käsittelyaste. Lisäksi on tarkasteltu lainsäädännöllä määriteltyjä ja huomioitavia tai muutoin paikallisesti arvokkaita luontokohteita kaava-alueelta.

#### Metsät, suot ja pienvedet

Kaava-alueelle sijoittuu melko vähän kivennäismaan metsiä. Metsät ovat puustoltaan pääosin keski-ikäistä mäntyvaltaista kasvatusmetsää. Laajimmat yhtenäiset metsäalueet sijoittuvat alueen pohjoisosaan, missä esiintyy pirstaleisesti turvakankaiden kasvatusmetsiä, pieniä peltoaloja ja puustoltaan nuoria mäntyvaltaisia kivennäismaan metsiä. Kasvupaikkatyypiltään kaava-alueen kivennäismaan metsät ovat pääosin *variksenmarja-mustikkatyypin* (EMT) kuivahkoja kankaita tai *puolukka-mustikkatyypin* (VMT) tuoreita kankaita. Mökkiperän ja Halmeperän alueille sijoittuu kuusivaltaista tuoretta kangasmaata, samoin Härkäojan varrella Savelaan ja Myllykankaalle. Tuoreiden kankaiden alueella metsät ovat pääosin nuoria taimikkovaiheen kasvatusmetsiä. Härkäojan varrelle sijoittuu iäkkäämpää kuusivaltaista tuoreen kankaan metsää. Kaava-alueen koillisosissa, kuntoradan alueella metsät ovat mäntyvaltaisia ja alueelle sijoittuu laajempia taimikoita. Kaava-alueen pohjois- ja itäosissa esiintyy laajemmin mäntyvaltaisia turvekankaita ja -muuttumia, joilla metsävarpujen lisäksi esiintyy myös rämevarpuja.



**Kuva 2.** Tuoreen kankaan kuusikkoa Härkäojan varrella Myllykankaan alueella.

Välittömästi jokirantaan sijoittuu niukasti metsää. Kirkonrannassa ja joen eteläpuolella, matonpesupaikan rannassa on pienialaisesti *käenkaali-oravanmarjatyyppin* (OMaT) lehtomaista kangasta ja tuoretta keskiravinteista *käenkaali-mesiangervotyyppin* (OFiT) lehtoa, jota on ojitettu. Pieni alue rannassa on lehdon kasvupaikkatyyppiä ja sen nuoren puuston alla esiintyy mm. sudenmarjaa, lehtotähtimöä, oravanmarjaa ja käenkaalta. Jokirannan lehtomaisella kasvupaikalla puusto on kuitenkin hyvin nuorta ja harvennettua, paju- ja tuomivaltaista, osin tulvanalaista aluetta. Kaava-alueen koillisosassa pienellä rantapuuston kaistaleella esiintyy lehtomaista kangasta ja tuoretta kangasta, jossa puuston joukossa nuorta tuomea ja haapaa.

Joen rantavyöhykkeellä on tulvapengertä, jonka jyrkähkö puustoinen tai pääosin pensaikkoinen vyöhyke on monin paikoin harvennettu maiseman avartamiseksi. Rehevällä pensaikkovyöhykkeellä kasvaa lehtolajistoa, kuten lehtotähtimö, mesiangervo, metsäruusu, metsäkurjenpolvi, kevätlehtoleinikki ja huopaohdake. Jokivarren tulvanalaisille rantametsille muodostuu luontaisesti lehtoja ja lehtokorpiä, jotka on pääosin otettu aikoinaan viljelyalueisiin niiden rehevyyden takia. Erityistä lehtoluontokohdetta selvitysalueelta ei ole rajattavissa. Rantametsät ja tulvapenkereet ovat tulvanalaista aluetta, eikä niille rakenneta. Rantojen raivaamisella on asutusalueella pitkä historia ja rannat ovat luonnontilaansa menettäneitä. Nykyisen kaltaisina rantavyöhykkeillä on maisemallista ja virkistyskäyttöarvoa. Tämän lisäksi ne monipuolistavat pesimälinnuston elinympäristöä.



**Kuva 3.** Lehtomaisen kankaan ja tuoreen lehdon kasvupaikkaa jokirannan metsässä, joen eteläpuolella.

Kaava-alueelle ei sijoitu luonnontilaisia tai sen kaltaisia suoluontokohteita. Kaava-alueelle ulottuvia laajempia suoaltaita ovat Ohineva kaakossa ja Iso-Koiraneva pohjoisessa. Molemmilla alueilla on nykyisin turvekangasta ja ojikkoä. Kunnan kaakkoisosan alun perin rämeiset suot on aikoinaan kaikki ojitettu metsätaloustoimissa. Pohjoisosan soille on raivattu pieniä peltolohkoja ja niiden väliset alueet ovat mäntyvaltaista kasvatusmetsää. Hussankallion eteläpuolelle sijoittuu taimitoiden ympäröimä pieni rämemuuttuma, jonka eteläosaa on ojitettu. Kohde on luonnontilaltaan muuttunut, eikä sitä arvotettu edustavana suoluontokohteena.

Kaava-alueelle ei sijoitu luonnontilaisia pienvesiä. Purot on oikaistu kanaviksi ja niihin on johdettu turvepohjaisten metsien ojitusvesiä. Kaava-alueelle sijoittuvia suurempia uomia ovat Härkäoja ja pohjoisrannan Lammasoja.



**Kuva 4.** Härkäojan suojavöhykkeitä.

Härkäoja saa alkunsa kunnan kaakkoisosista Aittorämeen ja Kivinevan ojitetuilta turvemailta, josta vedet laskevat aluksi Kottiojana ja Oulaistenojana päätyen lopulta Merijärventien jälkeen Härkäojana peltoalueiden halki Pyhäjokeen. Härkäojaan ja sen latvaojiin laskee runsaasti metsätalouden ojitusvesiä. Lisäksi ojat ovat uomaltaan oikaistuja ja pengerrettyjä. Härkäojan varrelle sijoittuvilla pensaikkoisilla suojavöhykkeillä on maatalousympäristössä mm. linnuston ja muun eläimistön elinympäristöjä monipuolistava vaikutus.

Kottioja sijaistee alueen eteläosissa ja on Härkäojan yläosaa. Kottiojan varrella on paikoin rehevänoloista metsäpohjaa, joka on ojitettuna ja metsätaloukskäytössä. Kottiojan varrella on saattanut sijaita lehtokorpi aiemmin. Kottiojan lähelle sijoittuu pieniä peltoja, jotka ovat hevoslaitumina ja monipuolistavat alueen perinteistä maalaismaisemaa.



**Kuva 5.** Kottiojan varrelle sijoittuvia laitumia.



### Kulttuuriympäristöt

Kaava-alueelle sijoittuu runsaasti kulttuuriympäristöä. Asuttujen alueiden lisäksi selvitysalueelle sijoittuu useita pienialaisia peltolohkoja, joutomaa-alueita, kasvillisuudeltaan monilajisia pientareita ja viljelystä poistuneita peltoja. Varsinaisia perinnebiotooppeja alueelta ei havaittu. Luonnonhoitoniityn tavoin viljeltyjä peltoja ja laitumia alueella on pieninä kaistaleina jokirannassa asuinalueiden lähellä sekä muun muassa Kottiojan varrella Havulan eteläpuolella. Pienet seka- puustoiset metsäsaarekkeet peltoalueilla lisäävät alueiden lajistollista monimuotoisuutta mm. peltolinnuston osalta. Lammasojan lasku-uoman suulla on pieni rehevä notko, joka on ollut laitumena. Kohteella on potentiaalia perinnebiotoopin hoitokohteena ja se lisää jokirannan maiseman monipuolisuutta ja lajiston elinympäristöjä.



**Kuva 6.** Hussan rantaan sijoittuu tyypillistä kapeaa tulvarantaniittyä ja maisemanhoidon puitteissa hoidettuja rantapelttoja.

### *Pyhäjoki*

Pyhäjoki on Suomenselältä Pyhäjärvestä alkunsa saava Pohjois-Pohjanmaan keskisuuri joki, joka virtaa Pyhäjärven, Kärsämäen, Haapaveden, Oulaisten ja Merijärven taajamien kautta laskeutuen Perämereen Pyhäjoen taajamassa. Pituutta joella Pyhäjärvestä Perämereen on 162 km ja korkeuseroa noin 140 m. Valuma-alueen koko on 3 712 km<sup>2</sup> ja järvisyys 5,2 % (Ekholm 1993). Joen suurimmat kosket sen yläjuoksulla on valjastettu sähköntuotantoon. Joen alueella vuorottelevat pitkät matalat kosket sekä suvanto- ja nivajaksot. Kuivalla kaudella matalat kosket ovat yläosan säännöstelyjen vuoksi usein lähes kuivillaan. Pyhäjoen keski- ja yläosan vesistöjärjestelyjä on toteutettu 1950-1960-luvuilla, jolloin aloitettiin Pyhäjärven ja Haapajärven säännöstely sekä toteutettiin useiden sivujokiomien perkaus. Pyhäjoen yläosalla on kolme voimalaitosta; Venetpalo, Kalliokoski ja Vesikoski. Näiden lisäksi Haapaveden Haapajärven alapuolella sijaitsee Haapakosken voimalaitos. Joen alajuoksu Haapakosken voimalaitokselle saakka on suojeltu koskiensuojelulaille (23.1.1987/35). Oulaisten taajama on aikoinaan muodostunut joen molemmille rannoille ja ydinkeskusta on sijoittunut joen pohjoispuolelle. Kaava-alueelle sijoittuu Oulaistenkoski, jonka pudotuskorkeus on melko matala.

Pyhäjoki on tyypillinen pohjoispohjalainen joki, jonka laiteille on muodostunut nauhamaisesti maataloutta, paikoin laajoja ranta-alueita saakka ulottuvia peltoalueita sekä kyläasutusta ja metsäisiä seutuja. Pohjois-Pohjanmaan joille tyypilliseen tapaan myös Pyhäjoen uomat ovat yläjuoksultaan saakka perattuja ja pengerrettyjä. Jokilaakson peltoalueilla ja kylätaajamissa on rantaosuuksia, joita on tulvasuojelun vuoksi pitkäksi pengerretty.

Pyhäjoki kuuluu Oulujoen-Iijoen vesienhoitoalueeseen. Vesienhoidon tavoitteena on saavuttaa Suomen vesien hyvä kemiallinen ja ekologinen tila toisen suunnittelukauden eli vuoden 2021 loppuun mennessä. Pyhäjoen pääuoman kemiallinen tila on hyvä ja joen ekologinen tila on arvioitu tyydyttäväksi. (Ympäristöhallinnon Hertta-järjestelmä, 2018). Oulujoen Iijoen vesienhoitosuunnitelmaan liittyvän eteläisten vesistöjen toimenpideohjelman mukaan suurimpana esteenä hyvän ekologisen tilan saavuttamiselle on suuri ravinne- ja kiintoainekuormitus sekä eräiden joen sivu-uomien happamuuden aiheuttamat haitat (Eurofins Ahma Oy 2017). Pyhäjokea kuormittaa alueen elinkeinorakenteesta johtuen maa- ja metsätalous, erityisesti peltoviljelystä aiheutuvat fosfori- ja typpipäästöt sekä joen yläosan kohtalaisen runsas turvetuotanto.

Pyhäjoen alkuperäisiin vaelluskaloihin kuuluivat lohi, meritaimen, vaellussiika ja harjus. Joen alkuperäiset lohi- ja meritaimenkannat ovat hävinneet vähitellen 1950-luvun jälkeen. Pyhäjoki on edelleen merkittävä nahkiaisjoki. Se on tunnetusti ollut eräs maamme parhaista rapujoista, mistä kertoo myös Oulaisten kaupungin vaakunassa oleva rapu. Joen alajuoksulla ei ole patojen muodostamia täydellisiä vaellusesteitä, joten noin 90 km joen alaosaa on nykyisin potentiaalisia vaelluskalojen sekä nahkiaisten lisääntymis- ja poikastuotantoalueita. Pyhäjoki oli osana Itämeren lohien kotiuttamisohjelmaa (Salmon Action Plan), jonka puitteissa toteutettiin lohienpoikasten istutuksia Haapakosken voimalaitoksen alapuolisille, 1990-luvulla kunnostetuille, koski-osuuksille. Istutukset eivät tuottaneet toivottua tulosta ja ne on lopetettu. Joutenivan alueelle toteutettiin kalatien rakentaminen ja koskiosuuden kunnostus 2013.

#### *Rantaluontotyypit*

Pyhäjoen ranta on kaava-alueella joko loivapiirteistä viljelysrantoja, puustoltaan raivattuja taajama-alueen hoidettuja rantoja tai pengerrytetyjä ja pensaikkaisia jyrkkäpiirteisiä peltoalueiden rantoja. Kasvipeitteiset suojavyöhykkeet ovat leveimmillään alavilla peltorannoilla. Jyrkkien pengerrytysten kohdalla suojavyöhyke on kapea. Pensoittuneita suojavyöhykkeitä on monin paikoin raivattu maiseman avartamiseksi. Omakotialueiden rannat ovat usein raivattuja ja avoimia. Yleisillä rannoilla esiintyy nurmialuetta ja istutettuja puita, kuten terijoensalavaa. Metsärantoja alueelle sijoittuu vain Kirkonrannassa, Välikankaan pohjoispuolella sekä itäosassa Rauhamaan rannassa.

Tulvasuojelun vuoksi toteutetut pengerrykset ovat muuttaneet kaava-alueen rantaluontotyyppisiä ja niiden luonnontilaa. Pääosin rannat ovat ihmisen muokkaamia ja tehokkaan hoidon ja puuston raivauksen vuoksi niitä ei tyypitely luonnontilaisiin rantaluontotyyppisiin. Hoidetuilla rannoilla on maisemallista ja virkistyskäyttömerkitystä. Pengerrytetyjen rantojen pensaikkoinen vyöhyke on myös pesimälinnuston kannalta monipuolista elinympäristöä. Joessa esiintyy alavia koskia ja suvantoja, jolla järvikortte muodostaa laajoja korteluita. Rantojen alavilla tulvanalaisilla osuuksilla esiintyy sara- ja korteluita sekä jääeroosion matalaksi kuluttamaa pensaikkoa, jossa pääosan muodostaa kiiltopaju.



**Kuva 7.** Hoidettuja rantoja ja kapeita korteluita Oulaistenkosken yläpuolella.



*Kuva 8. Omakotialueiden rannat ovat avoimia ja hoidettuja*



*Kuva 9. Harvennettua rantapuustoa Sarvanniskan alueella, kaava-alueen länsiosissa.*

### 3.3 Arvokkaat luontokohteet ja lajisto

Arvokkaiksi luontokohteiksi luetaan kohteet joiden olemassaolo merkittävästi lisää tarkasteltavan alueen luontoarvoja. Merkittävimmät tällaiset ympäristötyypit on lueteltu luonnonsuojelulaissa (LSL 29 §), ja ne ovat lailla turvattuja sen jälkeen, kun alueellinen ELY-keskus on tehnyt niistä rajauspäätöksen ja saattanut sen maanomistajan tiedoksi. Metsälaki (Metsäl 10 §) määrittelee metsätaloustoimissa huomioitavia erityisen tärkeitä elinympäristöjä, jotka ilmentävät luonnon monimuotoisuutta ja ne on hyvä huomioida myös muussa maankäytön suunnittelussa. Uudistetussa vesilaissa on luonnontilaisten pienvesien muuttamiskielto (2 luku 11 § ja 3 luku 2 §).

Kaava-alueen luontoselvityksissä on pyritty tarkastelemaan edellisten lisäksi myös em. lakien mainitsemaattomat muut metsäluonnon arvokkaat elinympäristöt (Meriluoto & Soininen 1998), joita ovat esimerkiksi vanhat havu- ja sekapuumetsiköt, vanhat lehtimetsiköt, paisterinteet, supat, ruohoiset suot, metsäniityt ja hakamaat.

Suomen luontotyyppien uhanalaisuusarviointi päivitettiin vuonna 2018 (Raunio ym. 2018). Arvioinnissa luontotyyppien uhanalaisuutta on tarkasteltu yleisesti koko maassa sekä erikseen Pohjois-Suomessa ja Etelä-Suomessa. Oulaisten kaava-alue sijoittuu keskiborealiselle kasvillisuusvyöhykkeelle, joka luetaan luontotyyppien uhanalaisuuden aluejaossa Etelä-Suomeen. Uhanalaisia luontotyyppijä ei ole lakisääteisesti turvattu, mutta ne ovat yleensä hyvä indikaattori arvokkaista luontokohteista. Usein uhanalaiseksi luokiteltu luontotyyppi on huomioitu arvokkaaksi myös muutoin, esimerkiksi luonnonsuojelulaissa tai metsälaissa.

Luontotyyppijä suojellaan tai huomioidaan muutoin maankäytössä luonnon monimuotoisuuden turvaamiseksi ja lajien elinympäristöjen säilyttämiseksi. Arvokkaalla luontotyyppillä esiintyy usein myös arvokasta eliölajistoa. Arvokkaiden luontotyyppien lisäksi maankäytösunnittelussa huomioitavia kohteita ovat uhanalaisten, ja varsinkin erityisesti suojeltavien eliölajien (LSL 46 § ja 47 §) esiintymät, sekä EU:n luontodirektiivin liitteen IV (a) tarkoittaminen eläinlajien lisääntymis- ja levähdysalueet (LSL 49 §).

#### 3.3.1 Kansallisten lakien mukaiset ja muut arvokkaat luontokohteet

Kaava-alueen inventoinneissa ei todettu metsälain 10 §:n tarkoittamia erityisen tärkeitä elinympäristöjä metsäisiltä alueilta kaava-alueen laiteilla. Myöskään vesilain 11 §:n tarkoittamina arvokkaina pienvesinä kaava-alueelta ei paikannettu.

Inventointien perusteella luontoarvoiltaan merkittävintä alueella on pienimuotoisen maatalouden luoma monimuotoinen ympäristö jokirannassa. Tähän lukeutuu kasvillisuudeltaan monilajiset rantapenkereet, kapeat sara- ja kortevaltaiset tulvaniityt jokirannassa sekä rehevät ja yleisilmeeltään ryteikköiset rantametsät sekä pienet peltolohkot metsäsaarekkeineen. Näillä ei kuitenkaan ole arvokkaihin luontotyyppihin perustuvia arvoja, jotta niitä rajattaisiin kaavakartalla esitettäviin luontokohteisiin. Kyseiset alueet säilyvät rannassa tulvan ja jääeroosion vuoksi ja osa alueista on ihmistoiminnan aiheuttamaa monimuotoista suojavyöhykettä ja pensaikkoo. Vaihtelevat elinympäristöt ovat alueen eliöstön kannalta arvokkaampia kuin laajat tehokkaassa viljelyssä olevat pellot tai talousmetsät.

#### 3.3.2 Luonnonsuojelualueet ja suojeluohjelmien kohteet

Kaava-alueelle ei sijoitu Natura-alueita, suojeluohjelmien kohteita tai yksityismaan suojelualueita. Kaava-alueella lähin suojelualue on Hirsiperällä oleva määräaikainen rauhoitusalue; Kotitilojen rauhoitusalue (MRA207577). Kaava-alueella lähin Natura-alue on alueen lounaispuolella Ohinevalla; Ohinevan metsät (FI1102803, SAC), joka on luontodirektiivin perusteella sisällytetty Natura 2000 -ohjelmaan. Kaava-alueella virtaava osa Pyhäjokea sisältyy koskiensuojeluohjelmaan; Pyhäjoen alaosa Haapakosken alapuolelle asti (MUU110036).

Kaava-alueelle mahdollisesti perustettuja tai perustettavia uusia luonnonsuojelualueita tiedusteltiin luontoselvitystyön tausta-aineistojen yhteydessä (Ely-keskus 5/2018).

### 3.3.3 Uhanalainen ja alueellisesti merkittävä kasvilajisto

#### Uhanalainen ja direktiivilajisto

Kaava-alueen mahdolliset uhanalaislajiston havaintojen paikkatiedot on tiedusteltu Pohjois-Pohjanmaan Ely-keskuksen uhanalaisrekisteristä (5/2018). Maastoinventoinneissa ei havaittu valtakunnallisesti uhanalaisia (*CR*, *EN*, *VU*), silmälläpidettäviä (*NT*), luontodirektiivin liitteen IV b mukaisia tai erityisestisuojeitavia kasvilajeja.

Kallioperässä ei esiinny erityistä kalkkivaikutusta tai emäksisiä kivilajeja, mikä näkyisi selkeästi vaateliaamman kasvilajiston esiintymisenä. Rekisterissä olevien uhanalaispaikkatietojen mukaan kaava-alueella lähimpinä Piipsjärven eteläpuolella on uhanalaisen ketolajiston esiintymiä; pohjannoidanlukko (*VU*) ja suikeanoidanlukko (*VU*) sekä ketonoidanlukko (*NT*), joiden viimeisimmät havaintotiedot ovat vuodelta 2015. Lisäksi kaava-alueen länsipuolelta, Nuhaperältä, on havaintotietoja silmälläpidettävästä ketonoidanlukosta (*NT*) vuodelta 2015. Noidanlukkojen osalta mahdollisia esiintymisalueita ovat matalana säilyvät ja ketomaiset perinneympäristöt. Näitä ketolajiston kasvupaikkoja saattaa sijoittua mm. Havulan alueelle.

#### Alueellisesti uhanalainen ja muutoin huomionarvoinen lajisto

Kaava-alue sijoittuu kasvimaantieteellisessä aluejaossa Pohjanmaan (3a) lohkon, missä mm. kullero on alueellisesti uhanalainen (*RT*) laji. Kulleroa ei havaittu rantatörmien kasvillisuudessa inventointiaikana, mutta sen esiintyminen on potentiaalista Pyhäjokilaakson alueella. Kulleroa saattaa myös esiintyä puutarhakarkulaisena ranta-alueilla, samoin kuin keltakurjenmiekkää, joka luonnonvaraisena on rauhoitettu.

Kaava-alueelta inventoitiin erityisesti kетоjen, niittyjen ja perinnebiotooppien lajistoa, mutta tavanomaisen lajiston lisäksi huomionarvoista lajistoa ei havaittu. Rantatörmien lehtolajistossa esiintyvät lehtotähtimö, metsäruusu ja sudenmarja ovat vaateliaampia lehtolajeja. Rantatörmällä ja rantalepikossa esiintyvän lajiston olosuhteet säilyvät, sillä ne sijoittuvat tulva-alueelle. Perinteisen maankäytön muokkaaman ympäristön harvalukuisempi kasvilajisto säilyy mikäli alueella esiintyy edelleen luonnonniittyinä hoidettuja ja laidunnettuja peltolohkoja.

Huomionarvoisen kasvilajiston osalta tarkasteltiin kasvihavaintoja laji.fi -palvelusta (haku 20.12.2018). Keskustajaman itäosassa on tehty kasvatlaskartoituksiin liittyvä inventointi vuonna 2013 (J. Särkkä), jonka seurauksena alueelta on kattavasti havaintoja yleisestä putkilokasvilajistosta. Levinneisyyden puolesta harvalukuisina voidaan mainita sarjarimpi (*Butomus umbellatus*) ja pystykeiholehti (*Sagittaria sagittifolia*) joita esiintyy jokirannassa ilmaversoisina vesikasveina.



**Kuva 10.** Lehtotähtimö ei ole uhanalainen tai alueellisesti uhanalainen, mutta muutoin harvalukuinen laji.

## 4 LINNUSTO

### 4.1 Alueen linnuston yleispiirteet

Kaava-alueen linnustoa tarkkailtiin pesimäkauden alussa 5.6. aamuvarhaisen ja aamupäivän aikana eri puolilla kaava-aluetta. Alueella on runsaasti peltolinnuston elinympäristöä sekä lehtopuuvaltaista metsäaluetta, joten rastaat ja peltolaitteilla viihtyvät pienemmät varpuslinnut, kuten kiuru ja niittykirvinen, ovat kohtalaisen yleisiä kautta koko alueen. Karummilla metsäalueilla pohjoisosassa sekä idässä pistelaskennan tuloksena saatiin yleisimmiksi lajeiksi peippo, metsäkirvinen, punakylkirastas, harmaasiippo, pajulintu ja vihervarpunen. Joenrantapensaikkojen varpuslintulajistossa esiintyivät mm. hernekerttu, punavarpunen, sinitiainen, keltasirkku, kirjosiippo, västäräkki, lehtokerttu ja pensastasku. Joen pohjoisrannalla havaittiin kirkonrannassa kivitasku. Vesilinnuista alueella havaittiin vain tavi, joka lähti Härkäojasta.

Joen rantapeltojen, kesantopeltojen ja rantavyöhykkeiden lajistossa kahlaajien osalta esiintyivät mm. töyhtöhyppä, kuovi ja rantasipi. Valkoviklo havaittiin Hussankosken pohjoisrannalla. Peltolajistossa havaittiin myös fasaani sekä Kottiojan laiumilla äänneilyt ruisrääkkä. Tuulihaukan todettiin pesivän Sarvanniskan peltoalueella ja suopöllö nähtiin molemmilla inventointikerroilla saalistelemassa Halmeperän eteläpuolisilla peltoalueilla. Jokirannassa havaittiin kalalokkia, mutta hautovina ei kaava-alueelta lokkilajeja todettu. Kalatiira saalistelee ajoittain Sarvanniskan suvantoalueella kaava-alueen ulkopuolella. Metsäkanalintuja kaava-alueelta ei inventoinneissa havaittu, mutta alueelle sijoittuu mm. pyyn potentiaalisia elinympäristöjä.

#### 4.1.1 Suojelullisesti arvokas lajisto ja linnustollisesti arvokkaat alueet

Kaava-alueelle ei sijoitu varsinaisia linnustollisesti arvokkaita kohteita, joita tulisi kaavan ratkaisuisissa huomioida. Alueen pesimälajistossa merkittäviä ovat peltojen pesimälajeissa tuulihaukka, suopöllö ja ruisrääkkä, jotka kaikki hyötyvät pienimuotoisesta maataloudesta, jossa pienet pellot ja pensaikot vuorottelevat. Inventoinneissa havaituista lajeista uhanalaisia (Tiainen ym. 2016) ovat naurulokki (VU), tervapääsky (VU), varpunen (VU), viherpeippo (VU) ja pajusirkku (VU). Inventoinneissa kaava-alueella havaittuja silmälläpidettäviä (NT) lintulajeja olivat haarapääsky, niittykirvinen ja kivitasku. Alueellisesti uhanalaisiin (RT, 3a) lajeihin lukeutuu vain kivitasku, joka havaittiin varoittavana kirkonrannassa. Mikään mainituista lajeista ei elä sellaisessa elinympäristössä, että se olisi perusteltua rajata maankäytön ulkopuolelle. Linnuston uhanalaistumisen syinä ovat usein myös perinteisen maankäytön väheneminen. Naurulokkeja havaittiin ruokailevina kaava-alueen pelloilla, mutta lajin pesimäyhdyskuntaa kaava-alueelle ei sijoitu. Tervapääskyt ja varpunen ovat usein sidoksissa asuttuihin alueisiin eli rakennusten tarjoamiin koloihin ja puutarhoihin.

Kaava-alueen jokivarren pensaikot, kapeat korteluhdat, kivikkoiset jokirannat, ojien suoja-  
vyöhykkeet ja kasvillisuudeltaan monilajiset laidunalueet ovat alueen pesimälinnuston kannalta oleellisimpia alueita. Metsäalueiden pesimälajistossa ei esiintynyt merkittävää lajistoa. Muutaman pistelaskennan perusteella alueen yleisen pesimälinnuston tiheys on samaa luokkaa mitä valtakunnallinen pesimälinnustoaineisto Pohjois-Pohjanmaan maatalousvaltaisilla alueilla ilmoittaa. Oulaisten keskustaaajaman alue kuuluu atlasruutuun *Oulaisten keskusta* (713:339, selvitysaste erinomainen), jolla on havaittu atlasinventointien aikaan yhteensä 125 lintulajia ja näistä varmasti pesivinä 57, todennäköisesti pesivinä 37 ja mahdollisesti pesivinä 31 lajia.



*Kuva 11. Tuulihaukka hautomassa pöntössä kaava-alueen länsiosissa.*

## 5 MUU ELÄIMISTÖ

### 5.1 Tavanomainen lajisto

Kaava-alue kuuluu Suomen luonnonmaantieteellisessä aluejaossa Keski-Pohjanmaahan (Om), missä esiintyy karuille pohjanmaan vedenjakajaseuduille ja jokilaaksoille tyypillistä havumetsien ja soiden eläinlajistoa. Alueen eläimistö koostuu pääosin asutusalueille ja peltoalueille tavanomaisesta ja alueellisesti yleisestä nisäkäslajistosta, joiden elinalueita monipuolistavat jokirannat ja pienet lehtipuuvaltaiset metsäkuviot.

Levinneisyyden puolesta runsaimpia alueella esiintyvät nisäkkäistä mm. rusakko, orava, metsäjänis ja kettu sekä joukko erilaisia pikkunisäkkäitä. Kaava-alueen laiteiden metsäisillä alueilla sekä peltolaitteilla on myös hirville soveliaita elinympäristöjä ja Pyhäjokilaaksossa metsäkauriin kanta on kohtalainen.

### 5.2 EU:n luontodirektiivin liitteen IV (a) lajit

#### 5.2.1 Yleistä

EU:n luontodirektiivin liitteessä IV (a) luetellaan yhteisön tärkeänä pitämät ja tiukkaa suojelua edellyttävät eläinlajit, joiden luonnossa selvästi havaittavan lisääntymis- ja levähdyspaikan hävittäminen ja heikentäminen on Suomen luonnonsuojelulain 49 § perusteella kiellettyä.

#### 5.2.2 Alueen direktiivilajisto

Kaava-alueella direktiivilajeista voivat potentiaalisesti esiintyä pohjanlepakko, liito-orava, viitasammakko ja saukko sekä suurpedot.

EU:n luontodirektiivin liitteen IV (a) lajeista **liito-oravan** esiintymistä inventoitiin varsinaisen lajille soveliaan inventointiajan loppupuolella kesäkuun alussa (5.6.). Liito-oravan elinympäristönä inventoitiin kaikki kuusikkoiset metsäkuviot, joilla esiintyi myös haapaa ja/tai metsäkuvio oli lajin elinympäristönä muuten soveliaan näköinen. Tällaisia kohteita olivat Kottiojan varren sekapuustoiset metsäkuviot, Halmeperän pienialaiset varttuneemman kuusikot ja muutama metsäsaareke peltojen laitamilla. Liito-oravasta on vanha havaintotieto noin 0,5 km kaava-alueen eteläpuolelta Ruosteperkkiön alueelta, missä on havaittu vanhoja papanoita vuonna 2002. Liito-oravan levinneisyys on Pohjois-Pohjanmaalla hyvin hajanaista ja satunnaista monin paikoin, eikä karu sisämaa lukeudu lajin reviirien aktiiviseen alueeseen. Satunnaisia esiintymisiä jokilaaksojen peltovaltaisilla alueilla on lajin osalta toisinaan todennettu. Inventoinneissa ei paikannettu viitteitä liito-oravan esiintymisestä. Lajille soveliaista elinympäristöä on koko kaava-alueella hyvin niukasti.

Kaikki maamme **lepakot** luetaan kuuluvaksi EU:n luontodirektiivin liitteen IV (a) lajeihin, joiden lisääntymis- ja levähdyspaikkojen hävittäminen ja heikentäminen on Suomen luonnonsuojelulain nojalla kielletty. Lepakoista käytännössä yleisimmin pohjanlepakkoa arvioidaan esiintyvän säännöllisesti kaava-alueella, mutta myös vesisiippaa voidaan tavata. Pohjanlepakko esiintyy usein asutuksen läheisyydessä, sopivan suojaisilla ja pienipiirteisillä metsä- ja peltoalueilla sekä jokivarren puistoissa ja pihapiireissä, missä on saalistusalueena sopivasti puustoa ja avointa aluetta. Pohjanlepakon ja vesisiipan elinympäristönä jokivarren puoliavoimille alueille sijoittuvat vanhat ulkorakennukset ja kesämökkit ovat potentiaalisia. Lisäksi maatilakeskusten ulkorakennukset, avoimet pihapiirit sekä mahdollisesti kolopuita sisältävät puistot voivat olla lepakoille potentiaalista elinympäristöä.

**Saukko** suosii erityisesti puhdasvetisiä pieniä järviä ja jokireittejä. Koko kaava-alueen jokivarsi sekä siihen laskeva Kottioja-Härkäoja saattavat olla osana saukon elinpiiriä. Havaintoja saukosta tehdään usein Pyhäjoestakin talvella, jolloin ne liikkuvat matalilla avoimena pysyvillä koski-osuuksilla ravinnonhaussa.

**Viitasammakon** esiintyminen on Pyhäjokilaaksossa vahvaa. Viitasammakkoa kuunneltiin pelto-ojien varsilla pesimälinnustoinventoinnin aamuvanhaisen tunteina. Jokivarsi on eroosioaltista ja tulvivaa viitasammakon elinympäristönä, mutta pienemmät pelto-ovat ovat lajille potentiaalista elinympäristöä. Havaintoja lajista ei inventoinneissa tehty.

Kaava-alueella voi levinneisyytensä puolesta esiintyä kaikkia **suurpetojamme**, mutta asutuksen tiheyden vuoksi esiintymiset ovat läpikulkua ja reviirien laiteiden liikkumisia. Oulaisten seudulla suurpedoista todennäköisimmin esiintyvät karhu ja ilves.



## 6 KIRJALLISUUS

- Ekholm, M. 1993. Suomen vesistöalueet. Vesi- ja ympäristöhallinnon julkaisuja – sarja A 126. Eurofins Ahma Oy 2017: Pyhäjoen yhteistarkkailu 2017.
- Lajit.fi 2018:(Suomen Lajitietokeskus / FinBIF).  
<https://laji.fi/view/print?uri=http:%2F%2Ftun.fi%2FMKA.809250&own=false> (viitattu 20.12.2018)
- Rassi, P., Hyvärinen, E., Juslén A. & Mannerkoski I. (toim.) (2010). Suomen lajien uhanalaisuus – Punainen kirja 2010. Erillisjulkaisu. s. 685. Ympäristöministeriö ja Suomen ympäristökeskus.
- Raunio, A., Schulman, A. & Kontula, T. (toim.) (2008). Suomen luontotyyppien uhanalaisuus. – Suomen ympäristökeskus, Helsinki. Suomen ympäristö 8/2008. Osat 1 ja 2. 264 + 572 s.
- Rautiainen, V-P., Rytteri, T., Kurtto, A. & Väre, H. 2002. Putkilokasvien uhanalaisuuden arviointi – lajikohtaiset perustelut. Suomen ympäristö 593. Suomen ympäristökeskus. Helsinki. 194 s.
- Sierla, L., Lammi, E., Mannila, J & Nironen, M. (2004). Direktiivilajien huomioon ottaminen suunnittelussa. –Suomen ympäristö 742, Ympäristöministeriö, Helsinki.
- Tiainen, J., Mikkola-Roos, M., Below, A., Jukarainen, A., Lehikoinen, A., Lehtiniemi, T., Pessa, J., Rajasärkkä, A., Rintala, J., Sirkiä, P. & Valkama, J. 2016: Suomen lintujen uhanalaisuus 2015 – The 2015 Red List of Finnish Bird Species. Ympäristöministeriö & Suomen ympäristökeskus. 49 s.
- Valkama, J., Vepsäläinen, V. & Lehikoinen, A. 2011: Suomen III Lintuatlas. Luonnontieteellinen keskusmuseo ja ympäristöministeriö. WWW-dokumentti: <http://atlas3.lintuatlas.fi> (viitattu 20.8.2016).
- Väisänen, R.A., Lammi, E. & Koskimies, P. 1998: Muuttuva pesimälinnusto. Otava, Keuruu. 567.