

Reinikainen Kuisma

13.6.2018

OULAISTEN KAUPUNKI

OULAISTEN KESKUSTAN OSAYLEISKAAVAN UUSIMINEN/ PÄIVITYS

1. viranomaisneuvottelu

Aika	Tiistai 12.6.2018 klo 13.00 – 15.00.	
Paikka	Veteraanikatu 1, Oulu Neuvotteluhuone Kotka	
Läsnä	Taina Törmikoski Elina Saine Seppo Heikkinen Markku Ketonen Kaija Mikkola Kuisma Reinikainen	Pohjois-Pohjanmaan ELY-keskus Pohjois-Pohjanmaan ELY-keskus Pohjois-Pohjanmaan ELY-keskus Oulaisten kaupunki Oulaisten kaupunki FCG Suunnittelu ja tekniikka Oy

1 Kokouksen avaus ja järjestäytyminen

Avattiin neuvottelu klo 13.05. Sovittiin, että Taina Törmikoski toimii puheenjohtajana ja Kuisma Reinikainen laatii muistion.

2 Osallistujat

Pidettiin esittäytymiskierros ja todettiin osallistujat.

3 Muistion hyväksyminen ja jakelu

Muistio toimitetaan kommentteille osallistujille ja kommenttien perusteella tarvittaessa tarkistettu muistio jakeluna kaikille kutsutuille (kirjaamoihin).

4 Kokouksen lainmukaisuus (MRL 66.2 §, MRA 18 §)

Todettiin, että neuvottelu on MRL:n mukainen.

5 SuunnittelutilanneKaavalle asetetut tavoitteet

Markku Ketonen ja Kuisma Reinikainen esittelivät kaavalle asetettuja tavoitteita.

On ollut tavoitteena päivittää keskustan osayleiskaavaa jo aiemmin, mutta nyt on toisaalta tavoitevuoden osalta hyvä ajankohta.

Kaavassa on paljon kooltaan tai merkitykseltään vähäisiä muutoskohteita, mutta ei toistaiseksi tarvetta suuremman mittaluokan maankäytön muutokselle. Hulevesiselvitys on Oulaisten kaupungille yleiskaavatasolla uusi asia, mutta Ketonen katsoi sen olevan sitäkin tärkeämpi esim. kasvaneiden teollisuusalueen hulevesimäärien, rankkasateiden, jne. hulevesiin vaikuttavien tekijöiden vuoksi.

13.6.2018

Korventien varren asutuksen osalta tärkeä selvittää, miten voidaan helpottaa rakennuslupien käsittelyä. Voidaanko käsitellä esim. MRL 44 §:n mukaisesti. Nykyään asiaa on hoidettu suunnittelutarveratkaisuin, joita on kaatunut hallinto-oikeuden käsittelyssä.

Seppo Heikkinen tiedusteli, mille tarkkuustasolle liikenneselvitys asetuu. Kuisma Reinikainen ja Markku Ketonen selittivät tarkkuustasoa. Kyse on yleiskaavasta ja sen mukaisista ratkaisuista esim. katuverkon ja kevyen liikenteen suhteen. Suuria muutostarpeita ei ole tiedossa.

Suunnittelutilanne

Reinikainen esitteli selvitystilanteen. Todettiin, että 3. vaihemaakuntakaava on hyväksytty 11.6.2018.

Selvitykset

Reinikainen esitteli laadittavat selvitykset.

Osallistumis- ja arviointisuunnitelma

Poistetaan osallisten joukosta Elenia ja lisätään osallistamista kuvaavaan kaavioon maanomistajavastaanotto, josta löytyy tieto tekstiosiesta.

6 Viranomaisten kommentit

Museovirasto:

Museovirasto on antanut 4.6.2018 lausunnon, joka laitetaan muistion liitteeksi. Museovirasto toteaa, että kaava-alueen historiallisen ajan muinaisjäännökset sekä maankäytön muutosalueiden muinaisjäännöstilanne tulisi selvittää. Jo tehdyt selvitykset ja havainnot ohjaavat tarvittavaa selvitystä. Keskusteltiin Kuisma Reinikaisen tekemästä esityksestä, jonka mukaan muinaisjäännösinventointi tehtäisiin vasta luonnoksen nähtävilläolon jälkeen kesällä 2019, kun maankäytön muutokset sekä luonnoksesta annetut mielipiteet ja niiden tavoitteelliset muutokset ovat tiedossa. Todettiin, että tämä ratkaisu on hyvä.

Pohjois-Pohjanmaan ELY-keskus:

Seppo Heikkinen: ELY-keskuksella on toive ja halu olla liikenneselvityksessä mukana aktiivisesti jo ennen luonnosvaihetta. Alueella on paljon ELY:n hoidossa olevia maanteitä ja esim. kevyen liikenteen osalta ELY:llä on halua kommentoida mahdollisia ratkaisuja. Ketonen vastasi, että asia sopii kaupungille. On parempi kommentoida asiaa prosessin aikana kuin prosessin jo valmistuttua. Kaupungilla on kuitenkin päätösvalta.

Elina Saine: 2. vaihemaakuntakaavan inventointiaineisto on hyvä mainita OAS:ssa maakuntakaavan kuvauksen yhteydessä, mm. kulttuuriympäristön osalta (MRKY2015) tulee mainita OAS:ssa maakuntakaavatilanteen kuvauksen yhteydessä. MRKY2015 -kohteet tulee huomioida yleiskaavassa. Lisäksi tulee huomioida, että 2. vaihemaakuntakaavan inventointiaineisto on virallista, lopullista

13.6.2018

aineistoa, ei KIOSKI:ssa oleva aineisto. Saine jatkoi, että Pohjois-Pohjanmaan maakuntakaava vuodelta 2006 kumoutuu, kun Pohjois-Pohjanmaan 3. maakuntakaava saa lainvoiman. Vaihemaakuntakaava on hyväksytty maakuntavaltuustossa 11.6.2018.

Saine: Tulvariskien hallintasuunnitelma on nähtävillä netissä 9.7.2018 saakka POP ELY:n yhteyshenkilö Heli Harjula). Pohjavesialueiden uudelleenluokitus Oulaisissa on hyväksytty 19.3.2018 (yhteyshenkilö Heikki Kovalainen). ELY-keskus toimittaa linkin molempiin aineistoihin tiedoksi konsultille.

Keskusteltiin melu- ja tärinäselvityksistä. Molemmat selvitykset on tehty junaliikenteen osalta Pohjanmaan radan kunnostussuunnitelmien yhteydessä, mutta meluselvitykset eivät ole olleet riittäviä kaikissa asemakaavoissa, vaan selvityksiä on pitänyt tarkentaa, totesi Markku Ketonen. Elina Saine totesi, että olevien melu- ja tärinäselvitysten riittävydestä yleiskaavatasoisessa suunnittelussa tulee neuvotella Liikenneviraston kanssa. Myös kaksoisraiteen tarpeet tulisi huomioida.

Reinikainen tiedusteli maanteiden meluselvityksien tilannetta. Heikkinen toi esille, että tieto perustuu pääasiassa teoreettiseen mallinnukseen. Jussi Säskilähti on sopiva yhteyshenkilö ELY-keskuksessa.

Taina Törmikoski: Mihin aikakauteen rakennetun kulttuuriympäristön selvitys ulottuu? Reinikainen vastasi, että tarkistaa asian. *(HUOM! Tarkistettu selvittäjän kanssa 12.6.2018. Selvitys ulottuu 1990-luvun rakentamiseen.)*

7 Viranomaisyhteistyö kaavaprosessin aikana

Tavoitteellisesti pidetään työneuvottelu ennen ehdotuksen nähtävillä asettamista.

8 Jatkotoimenpiteet

Kaavaprosessi jatkuu selvityksin. Ei muita erityisiä jatkotoimenpiteitä.

9 Muut esille tulevat asiat

Ei muita esille tulevia asioita.

10 Kokouksen päättäminen

Päätettiin kokous klo 13.57.

Muistion laatija Kuisma Reinikainen

Jakelu Kutsutut

Tiedoksi FCG:n työryhmä.



Lausunto

04.06.2018

MV/158/05.02.00/2018 1 (2)

Oulaisten kaupunki
PL 22
86301 Oulainen

Viite Kutsu viranomaisneuvotteluun 12.5.2018 sekä tiedustelu aiempien arkeologisten selvitysten riittävydestä

Asia **OULAINEN, Keskustan osayleiskaavan päivitys**

Oulaisten kaupunki on kaavaa laativan konsultin kautta välittänyt kutsun Oulaisten keskustan osayleiskaavan päivitystä käsittelevään 1. viranomaisneuvotteluun Pohjois-Pohjanmaan ELY-keskuksessa 12.6. Museovirastolla ei ole mahdollisuutta osallistua neuvotteluun.

Edelleen tiedustellaan Museoviraston näkemystä osayleiskaava-alueella aiemmin tehtyjen selvitysten riittävydestä arkeologisen kulttuuriperinnön osalta. Arkeologisen kulttuuriperinnön osalta todettakoon, että Oulaisten arkeologinen perusinventointi on vuodelta 1995, jolloin tarkastettiin aiemmin tunnetut muinaisjäännekohteet sekä tuolloin tiedossa olleet arkeologiset löytöpaikat. Ennestään tuntemattomien muinaisjäännekohteiden etsiminen jäi vähäiseksi.

Oulaisten 31:sta kiinteästä muinaisjäänneksestä vain yksi, kivikautinen asuinpaikka Kotirinne (muinaisjäännekohteen id-tunnus 563010058), sijaitsee osayleiskaavan rajausalueella kirkon itäpuolella. Pyhäjoen eteläpuolella sijaitsevan Eskolan kivikautisen löytöpaikan (tunnus 1000014208) useammat esinelöydöt viittaisivat kivikautiseen asuinpaikkaan, mutta aiemmissa selvityksissä tähän ei ole tullut vahvistusta. Putilan löytöpaikalla (1000014221) joen pohjoispuolella ei aiemmassa 1960-luvun tarkastuksessa voitu todeta muinaisjäännekseen viittaavaa.

Saadun tiedon mukaan osayleiskaavaan päivityksessä tehdään pienimuotoisia tarkistuksia, eikä merkittäviä uusia aluevarauksia olla osoittamassa vielä rakentamattomille alueille. Asia kuitenkin tarkentuu tältä osin tulevan kesän 2018 aikana.

Museovirasto näkee arkeologista selvitystarvetta olevan ennestään tunnettujen kohteiden arvioimiseksi sekä mahdollisesti myös kaavapäivityksellä osoitettavilla uusilla maankäytön muutosalueilla.

1990-luvun inventoinnin jälkeen on aivan uudella tavalla kiinnitetty huomiota historiallisen ajan muinaisjäännekohtiin ja muuhun arkeologiseen kulttuuriperintöön ja sen suojeluun maankäytössä. Kun Oulaisten keskustan osayleiskaavan alueella ei ole tehty nuoremman arkeologisen kulttuuriperinnön selvitystä, se on tarpeen toteuttaa kaavan päivityksen yhteydessä. Tässä vanha kartta-aineisto sekä kirjalliset lähteet maastotarkastusten ohella ovat avainasemassa.

Museoviraston verkkosivuilla on luettelo arkeologisia kenttätöitä tarjoavista toimijoista osoitteessa:

<https://www.museovirasto.fi/fi/kulttuuriymparisto/arkeologinen-kulttuuriperinto/arkeologisen-kulttuuriperinnon-tutkimus/arkeologisten-kenttatoiden-tilaaminen>

Yli-intendentti

Petri Halinen

Intendentti

Kaarlo Katiskoski

Tiedoksi Pohjois-Pohjanmaan elinkeino-, liikenne- ja ympäristökeskus
Pohjois-Pohjanmaan museo, Kulttuuriympäristöpalvelut

OULAINEN 5

Kohteen nimi: Eskola
 Määrittely ja mj-luokka: Kivikautinen löytöpaikka. II
 Peruskartta: 2431 12 OULAINEN
 Koordinaatit: x = 7129 28, y = 2538 99, z = n. 62,5
 (Takalo-Eskolan päärakennus)
 Kylä ja seutu: Oulainen, Eskopää
 Tila:
 Rek:No:
 Maaomistaja:

Oulaisten kirkosta n. 0,5 km lounaaseen, Pyhäjoen etelärannalla, joesta n. 300 m. Alue on suhteellisen tasaista vanhaa viljelysmaata ja omakotitaloalueeksi rakennettua vanhojen talojen tiluksia. Paikalta on löydetty kourutaltoa ja iso tuura. Mahdollisesti myös Lövenmarkin kokoelmiin tuoma kourutaltoa, (kirkonkylä, joen eteläpuoli) on peräisin samalta alueelta.

Alkuperäinen Eskola on nykyinen Takalo-Eskola, jonka päärakennus pihapiireineen on edelleen olemassa. Esineiden löytöpaikkaa yritettiin selvittää mm. haastattelemalla Jussi ja Sakari Takalo-Eskolaa sekä Toivo Ranta-Eskolaa. Löytöpaikkaa ei kuitenkaan onnistuttu nytkään selvittämään (vrt. Keskitalo). Talon lähipellot olivat heinällä ja talon itäpuoliselta alueelta, johon Keskitalon kartta viittaa ei jälkiä asuinpaikasta tavattu.

Kohde tarkastettu: 20.6.1995

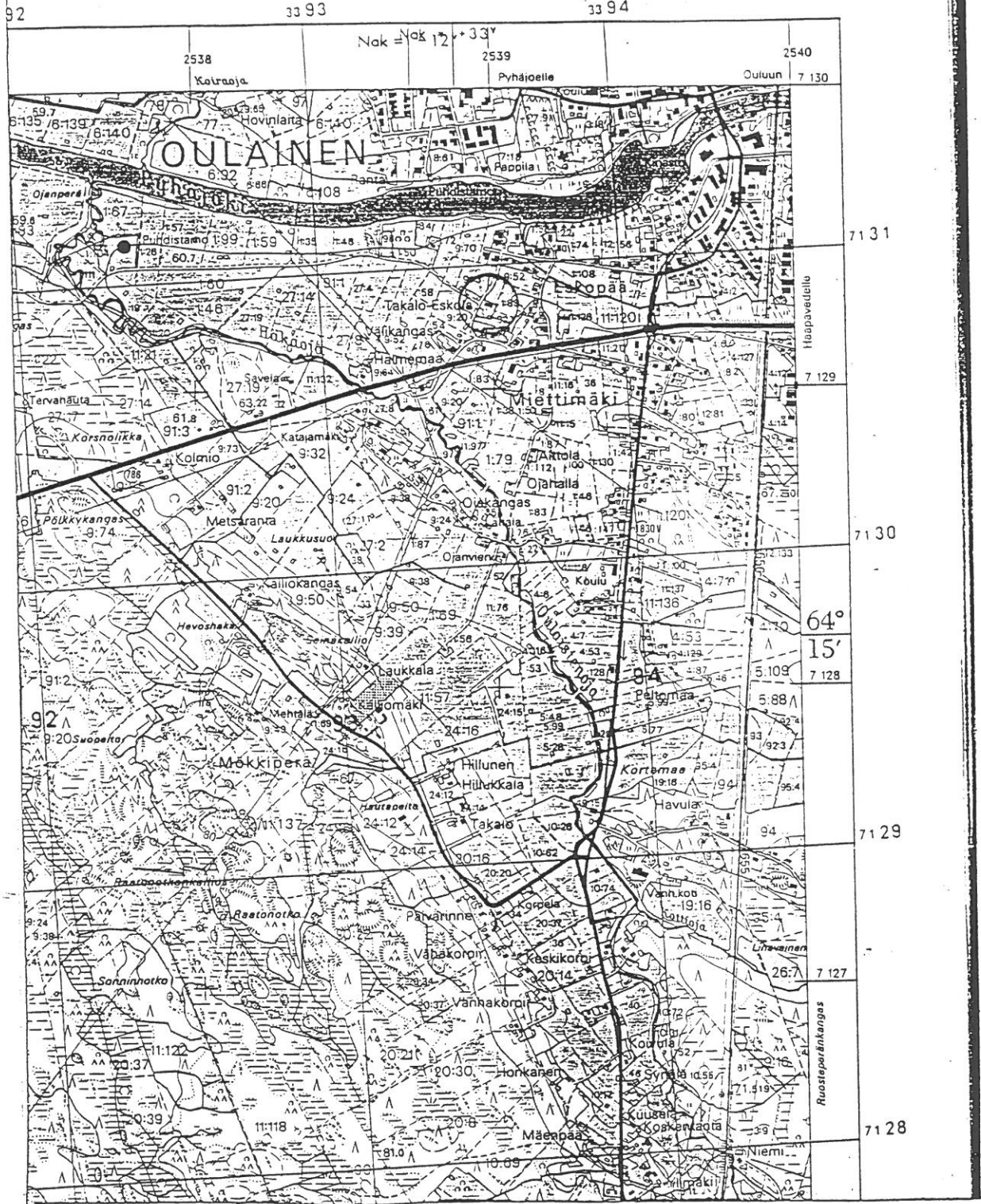
Aiemmat tutkimukset: O. Keskitalo, Tark. 1966

Aiemmat löydöt: KM 2177:1, kourutaltoa ja 3540:3, iso tuura.
 (mahdollisesti myös 2106:3, kourutaltoa)

Valokuvat: -

Kartta: Peruskarttaote 2431 12/D, p. 1979, päälle. 1988

2431 12



2431 12 OULAINEN

Oulaisten inventointi 1995, M. Sarkkinen

OULAINEN 6

Kohteen nimi: Törmäperä, kiviluolikka
 Määrittely ja mj-luokka: kiviesineiden tekopaikka(?)/
 kiviesineen löytöpaikka. II(?).
 Peruskartta: 2431 12 OULAINEN
 Koordinaatit: x = 7127 33, y = 2539 92, z = n. 75
 ("Uni-Mikon uuni")
 Kylä ja seutu: Oulainen, Törmäperä

Tila:
 Rek:No:
 Maaomistaja:

Kansallimuseon kokoelmissa oleva kourutaltoa (KM 2177:2) on löytötietojen mukaan löydetty Törmäperän metsästä, kiviluolikasta. Paikalla on sanottu olevan kiviesineiden tekopaikka. Inventoinnin aikana tapaamiltani törmäperäläisiltä kiviluolikkaa kysellessäni sain aina saman vastauksen. Ainoa kiviluolikka, jonka alueella tiedettiin olevan on ns. Uni-Mikon uuni (ks. myös Niilo Räsänen, oulaisten pitäjän historia. 1921. s. 61, viite 1). Se sijaitsee Olavi Saukon aivan uuden talon, ei peruskartalla, pihapiirissä olevan kallion pohjoisreunalla.

Kyseessä on pieni luola, jonka pituus on noin 4-5 m ja korkeus enimmillään n. 1 m. Leveyttä sillä on noin metrin verran. Luolasta ei kiviesineitä tiedetty löydetyn. Luolan pohja oli täynnä terävä-särmäistä kalliosta rapautunutta kiveä, luolaan sen päässä olevasta pienestä aukosta valunut kariketta ja likaista tulenpidon värjäämää maata. Luolassa ja sen suulla on pidetty tulta, mikä vielä on Olavi Saukollakin joskus tapana. Luola on ollut kauan tunnettu ja sinne on tehty erilaisia retkiä. Nykyään luolan suuta vartioivat O. Saukon kevytbetonista tekemät kotka ja karhu.

Mitään muinaisjäänöksestä kertovaa en paikalta löytänyt. Löytötietojen "luolikka" voi kuitenkin viitata pieneen luolaan. Samoin terävää kivisilppua on voitu pitää kiviesineiden teossa syntyneenä. Lisäksi muita luolikoita, louhikoita, jätinhautoja tms. alueella ei tiedetty olevan. Varmuudella sitä ei missään nimessä voi kourutalton löytöpaikkana pitää. Esineen löytöpaikka jää tarkemmin määrittelemättä.

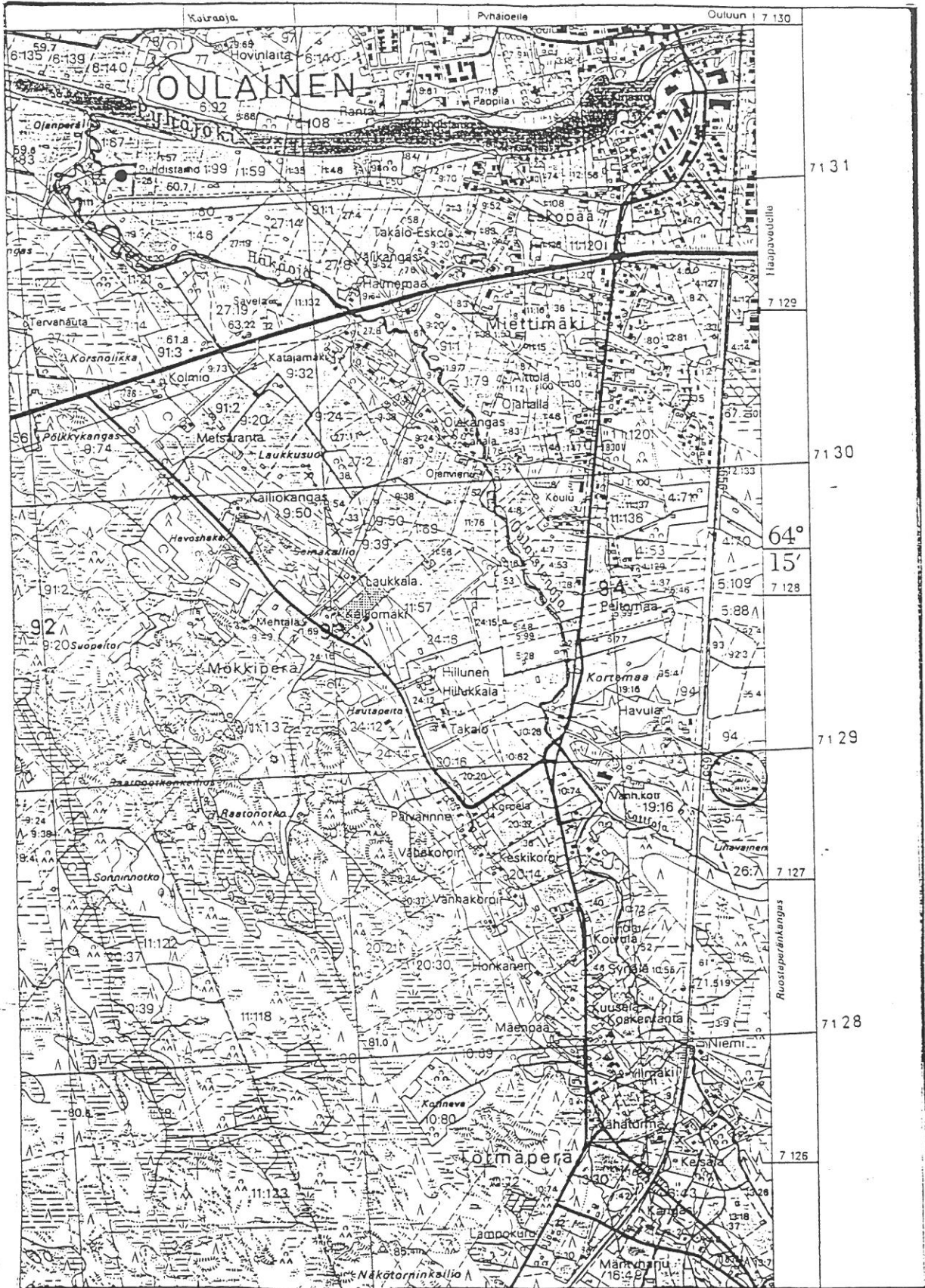
Kohde tarkastettu: 19.6.1995

Aiemmat tutkimukset: -

Aiemmat löydöt: KM 2177:2

Valokuvat: dia 33873

Kartta: Peruskarttaote 2431 12/D, p. 1979, päälle. 1988



2539

2431 12 OULAINEN

Oulaisten inventointi 1995, M. Sarkkinen

OULAINEN 11

Kohteen nimi: Iso-Lukkari
 Määrittely ja mj-luokka: Kivikautinen löytöpaikka. III.
 Peruskartta: 2432 10 LIKALANJÄRVI (?)
 Koordinaatit: ruutu 29/38 (?)
 Kylä ja seutu: Oulainen, Kirkonkylä
 Tila:
 Rek:No:
 Maaomistaja:

Kansallismuseon kokoelmissa oleva kaksoiskirves (KM 2508:74) on ar-
 kistotietojen mukaan löydetty peltoa tehtäessä Lukkarin (Ison-Luk-
 karin) talon mailta. Sen nimistä taloa ei paikkakunnalta enää löy-
 dy. Keskitalon saamien tietojen mukaan kyseessä olisi Tapio Toholan
 aikoinaan ostama talo, joka sijaitsee Oulaisten kirkosta n. 1 km
 länteen, Pyhäjoen pohjoisrannalla. Nykyään talon nimenä on Hovin-
 laita ja sen isäntänä on Seppo Tohola.

Paikka käytiin tarkistamassa. Talon pellot olivat nurmella, eikä
 mahdollista löytöpaikkaa onnistuttu tarkemmin määrittelemään. Talon
 nykyinen isäntä ei tiennyt aiemmasta löydöstä, eikä ollut uusiakaan
 löytöjä tehnyt.

Kohde tarkastettu: 28.6.1995

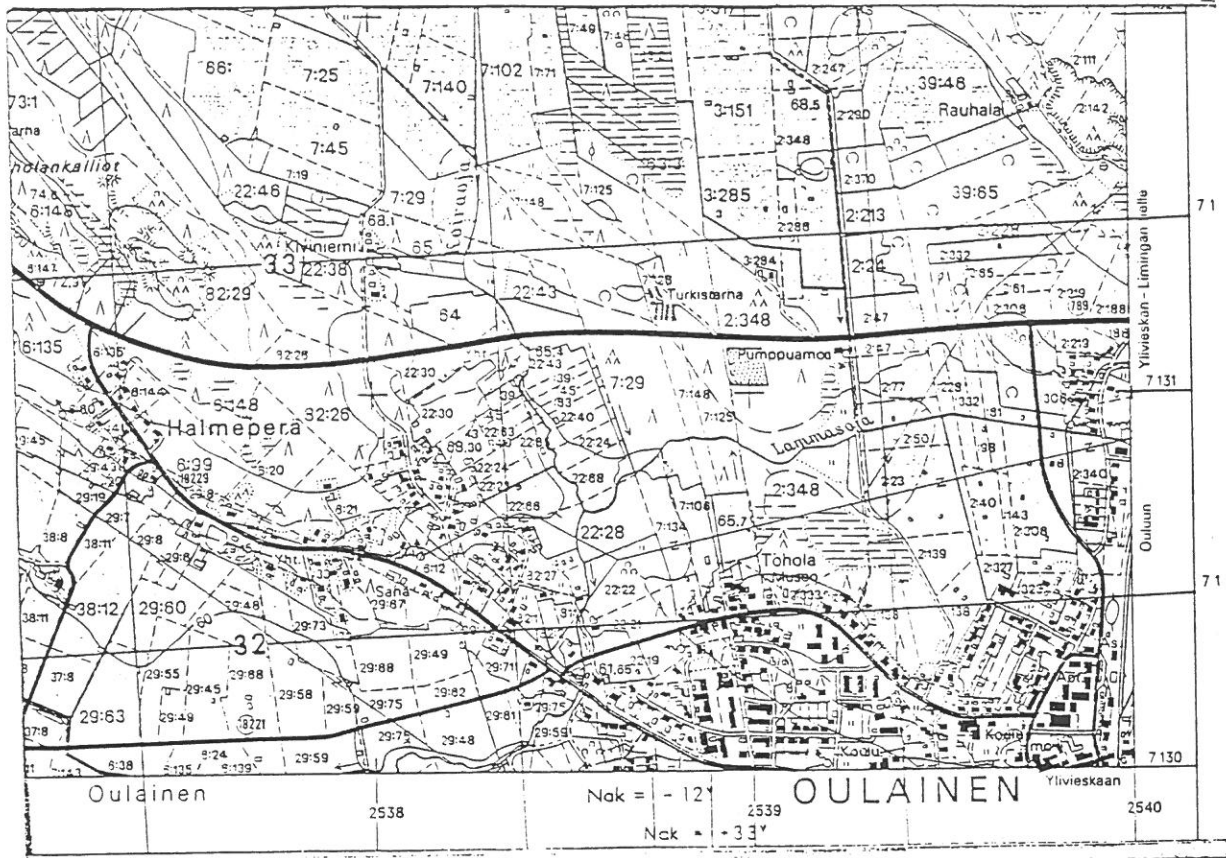
Aiemmat tutkimukset: O. Keskitalo, tark. 1966

Aiemmat löydöt: KM 2508:74

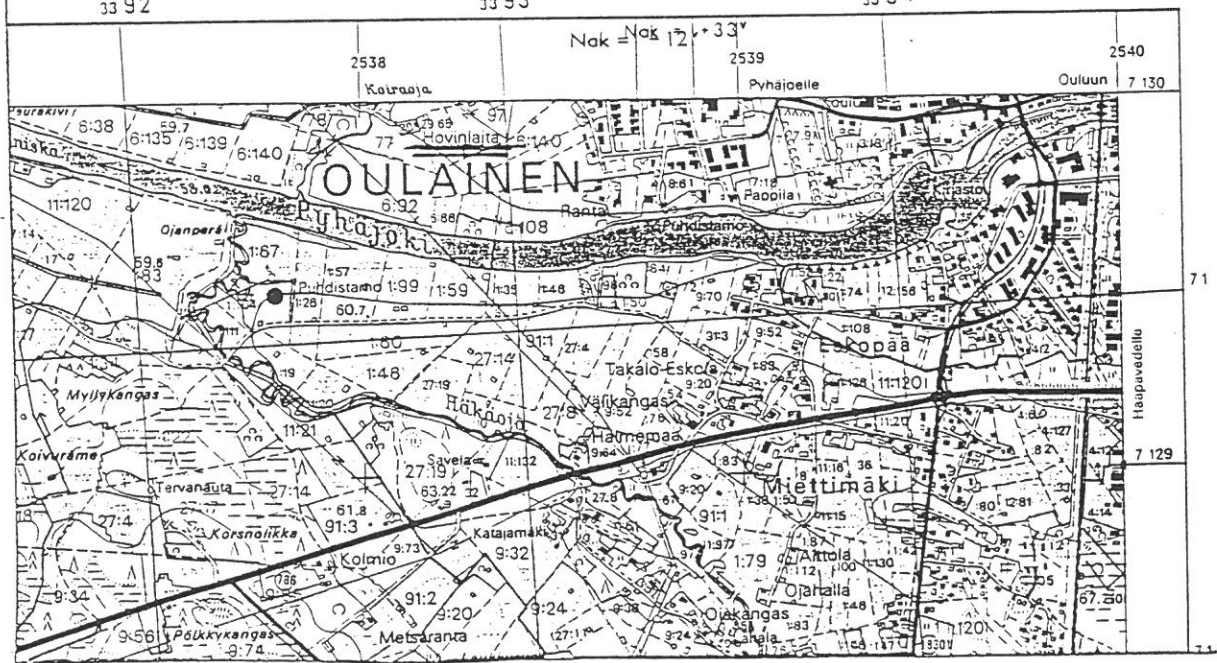
Valokuvat: -

Kartta: Peruskarttaote 2432 10/D, p.1979, päälle. 1988

OULAINEN 11 ISO-LUKKARI



2431 12



2431 12 OULAINEN ja 2432 10 LIKALANJÄRVI
 Oulaisten inventointi 1995, M. Sarkkinen

OULAINEN 29

Kohteen nimi: Kasarmin ampumarata
 Määrittely ja mj-luokka: kivikautinen löytöpaikka. III.
 Peruskartta: 2434 01 PIIPSJÄRVI
 Koordinaatit: ruutu 41-42/30
 Kylä ja seutu: Oulainen, Haaranmäki, IX kaup.osa
 Tila:
 Rek:No:
 Maaomistaja:

Oulaisten kirkosta n. 1 km koilliseen, Ouluntien ja Matkanivantien eteläpuolisessa kulmauksessa, vanhan raviradan tienoilla, ilmeisesti sen pohjoispään kohdalla. Alue on vastikään rakennettu omakoti- ja kerrostaloalueeksi. Talot ulottuivat kartan perusteella etelästä aivan raviradan pohjoispäähän. Paikalla mm. Ravikatu. Rakennusten ja mainittujen teiden risteyksen välinen alue oli alavaa, mutta hiekkapohjaista maata. Paikalle oli juuri kaivettu viemäritms. kaivanto, joka kylläkin oli jo peitetty. Kaivannon hiekka oli puhdasta eikä mitään merkkejä kivikautisesta asutuksesta havaittu.

Paikkakunnalla muisteltiin kuitenkin, että ampuratoja olisi ehkä ollut toinenkin. Sen paikaksi epäiltiin nykyisen urheilukentän aluetta. Oli miten oli, kohdetta voi pitää melkoisella varmuudella tuhoutuneena.

Kohde tarkastettu: 16.6.1995

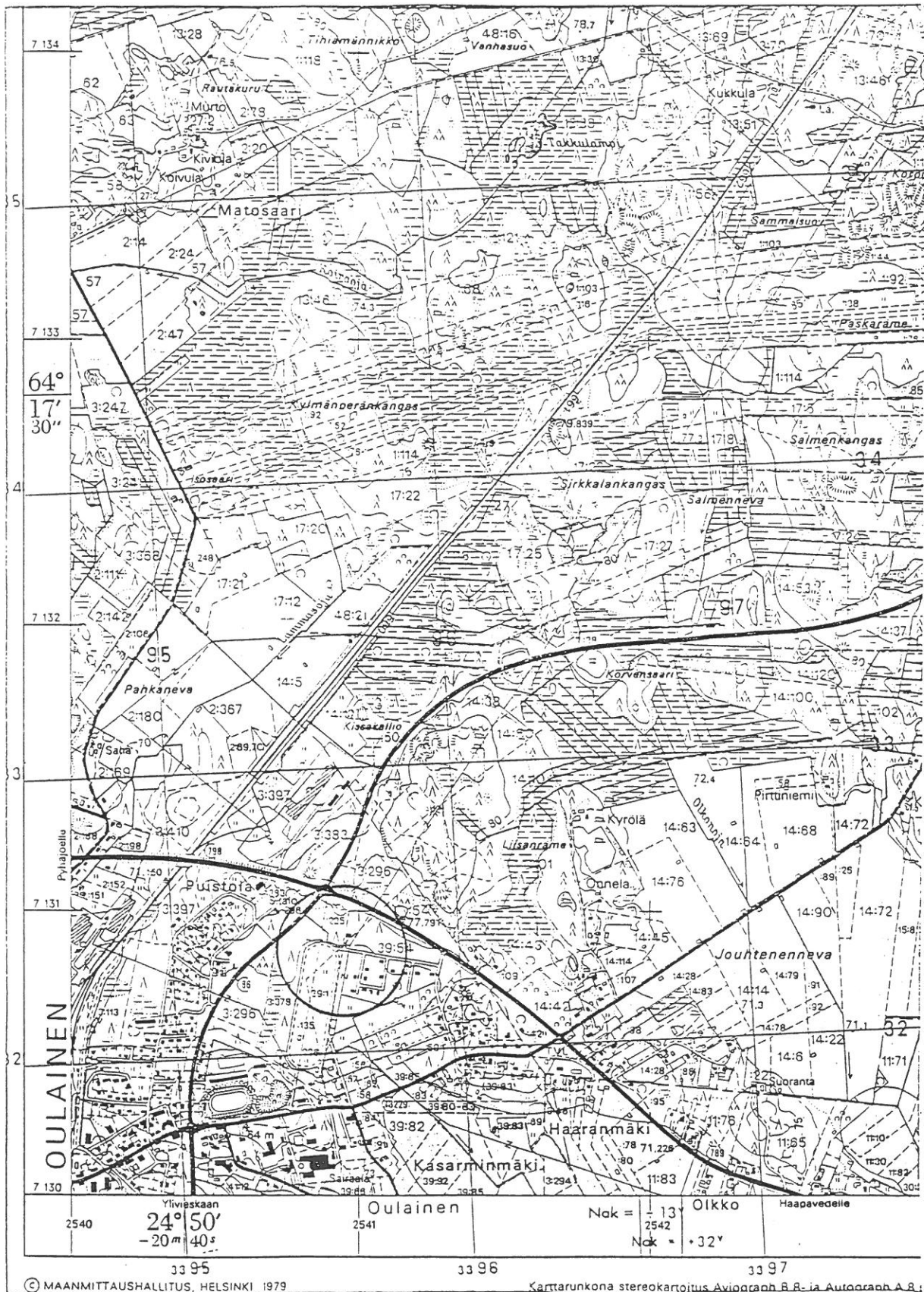
Aiemmat tutkimukset: O. Keskitalo, tark. 1966

Aiemmat löydöt: KM 3625:13 tasataltta ja 6590:1 kaksoiskourutaltoa

Valokuvat: -

Kartta: Peruskarttaote 2434 01/A, p. 1979

OULAINEN 29 KASARMIN AMPUMARATA



2434 01 PIIPSJÄRVI

Oulaisten inventointi 1995, M. Sarkkinen

OULAINEN 41

Kohteen nimi: Putila
Määrittys ja mj-luokka: kivikautinen löytöpaikka. III.
Peruskartta: 2432 10 LIKALANJÄRVI
Koordinaatit: ruutu 30/39
Kylä ja seutu: Oulainen, keskusta
Tila:
Rek:No:
Maaomistaja:

Oulaisten kirkosta n. 400-500 m koilliseen, Oulaisten ala-asteen pohjoispuolella. Putilan talo tiluksineen on osin jäänyt Oulaisten rakennetun keskustan alle, osin alue on vielä vanhana peltona.

Kohde tarkastettu: -

Aiemmat tutkimukset: O.Keskitalo, tark. 1966

Aiemmat löydöt: KM 11937, itäkarjalainen kourutaltoa

Valokuvat: -

Kartta: -

OULAINEN 58

Kohteen nimi: Kotirinne
 Määrittely ja mj-luokka: kivikautinen asuinpaikka. II.
 Peruskartta: 2431 12 OULAINEN
 Koordinaatit: x = 7129 80, y = 2539 40, z = n. 60
 Kylä ja seutu: Oulainen, keskusta
 Tila: Kotirinne
 Rek:No: 3:384
 Maaomistaja: Pentti Rahikkala
 Lapintie 4, 86300 Oulainen

Oulaisten kirkosta n. 150 m itään, Pyhäjoen pohjoisrannalla. Paikalla on ainakin osin asutuksen alle jäänyt kivikautinen asuinpaikka, joka sijaitee Pentti Rahikkalan omakotitalon ja sen puutarhan alla ja ehkä myös osin kirkkomaan itäkulman alla sekä näiden välisellä kapealla rakentamattomalla alueella. Paikalta ei oltu tehty uusia löytöjä, eikä tilanne ollut muutoinkaan muuttunut edellisen tarkastuksen ajoilta.

Kohde tarkastettu: 28.6.1995

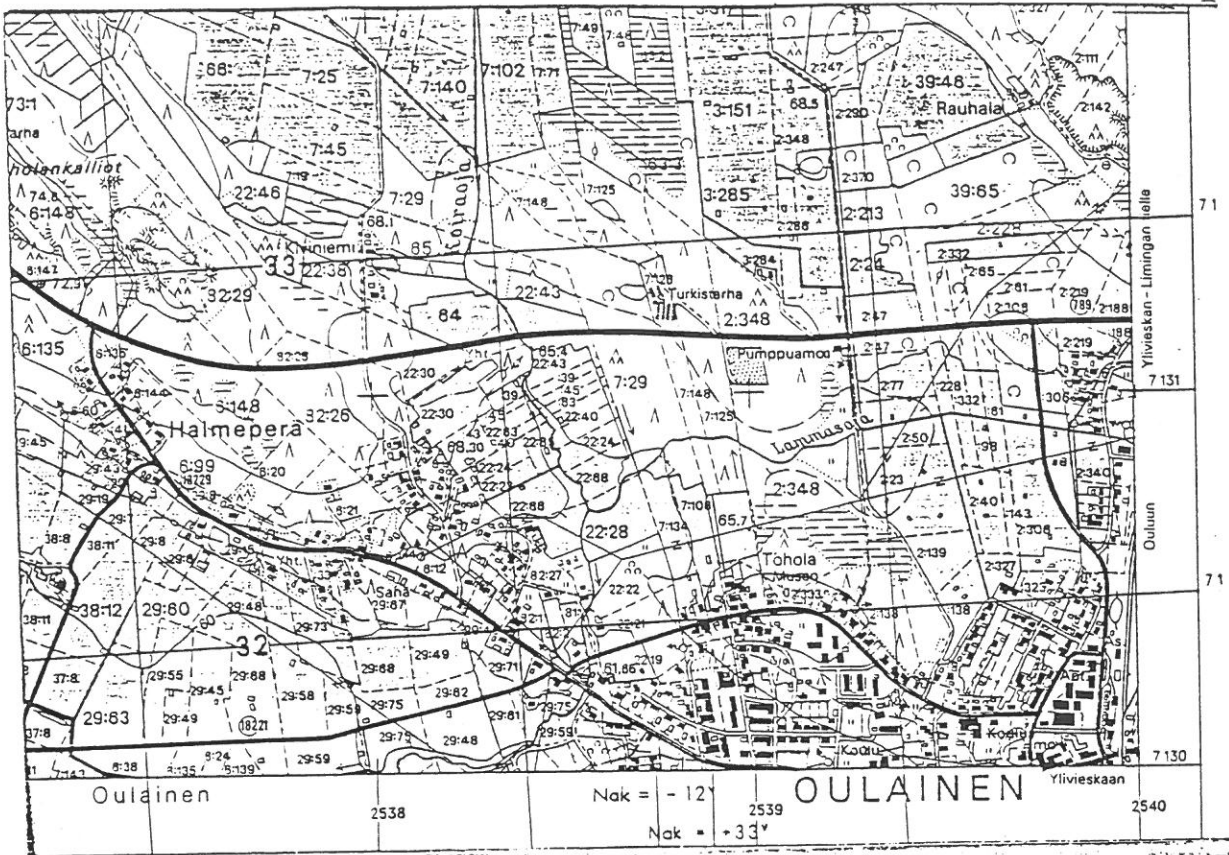
Aiemmat tutkimukset: P. Purhonen, tark. 1977

Aiemmat löydöt: KM 19995:1-2 tasatalttoja, :3 teräkatkelma ja :4 kivenpala

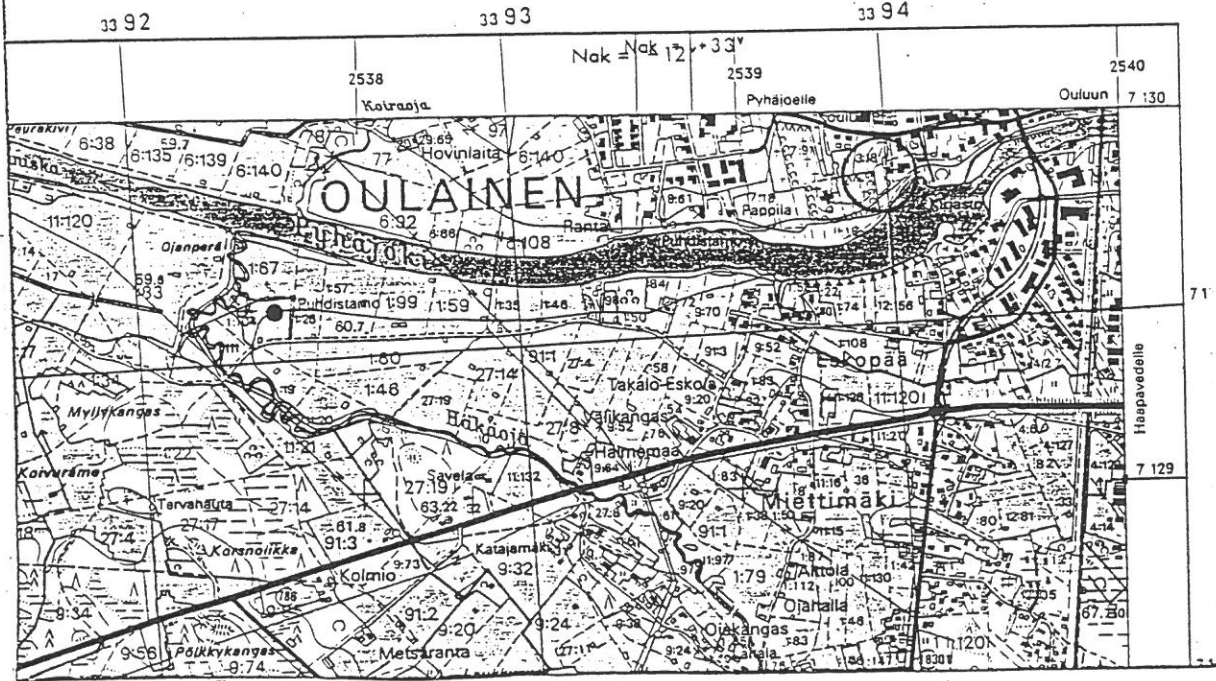
Valokuvat: -

Kartta: Peruskarttaote 2431 12/D, p. 1979, päälle. 1988

OULAINEN 58 KOTIRINNE



2431 12



2431 12 OULAINEN

Oulaisten inventointi 1995, M. Sarkkinen