

OULAISTEN KAUPUNKI

LASTAUSALUEEN LUONTOSELVITYS

Takalo, Minna

24.1.2020

Sisällysluettelo

1	Selvitysalue ja menetelmät	1
2	Yleiset ympäristöolosuhteet.....	2
3	Liito-orava	4

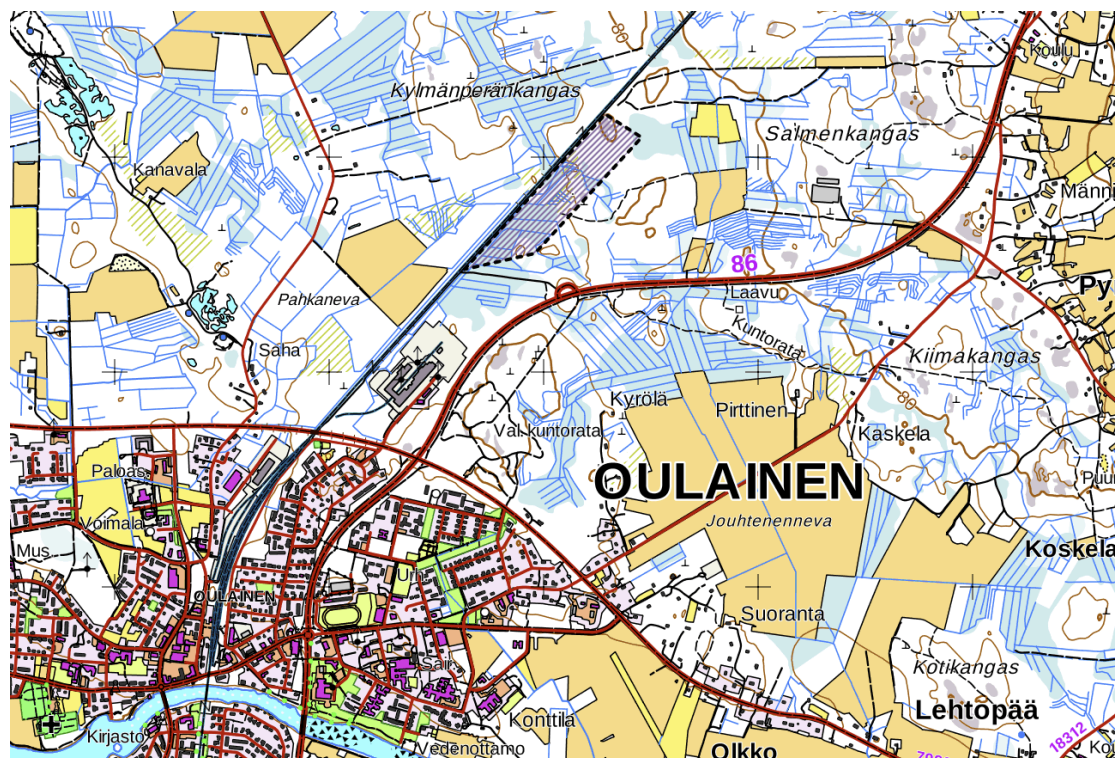
24.1.2020

1 Selvitysalue ja menetelmät

Oulaisten kaupungin keskustaajaman yleiskaavoituksessa osoitettu uusi suunniteltu lastausalue sijoittuu osittain kaava-alueen ulkopuolelle, sen koillisosaan ja junaradan varrelle. Kohde sijaitsee noin kilometrin etäisyydellä Oulaisten keskustan pohjoispuolella.

Alue ei ole ollut kokonaisuudessaan yleiskaavoituksen luontoselvitysten piirissä. Alueelle toteutettiin yleispiirteinen maastoinventointi 23.1.2020, sillä talven tilanne tuolloin oli pääosin lumeton. Selvityksessä tarkasteltiin alueen metsätyyppejä, metsien tilaa, puuston ikärakennetta sekä erityisesti kohteen potentiaalia liito-oravan elinympäristönä. Maastonselvitykseen käytettiin yksi maastotyöpäivä. Selvitysalue on laajuudeltaan noin 150 hehtaaria. Maastoinventoinnin toteutti erityisasiantuntija Harri Taavetti FCG Suunnittelu ja tekniikka Oy:stä.

Aiemmin yleiskaavoituksessa tiedusteltu uhanalaispaikkatieto kattaa laajemmin Oulaisten keskustan ympäröivää aluetta, joten myös kyseinen alue on uhanalaisrekisterin osalta tarkistettu. Kohteesta ei ole tietoja lajitietokeskuksen rekistereissä (laji.fi, 24.1.2020).



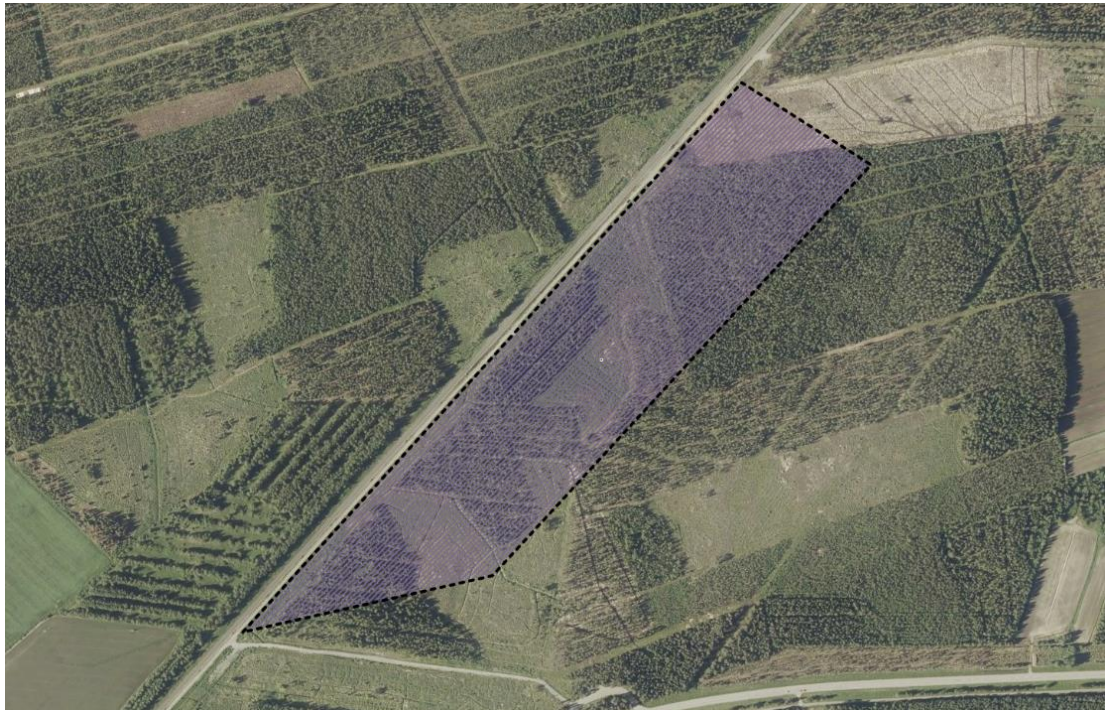
Kuva 1. Selvitysalue

24.1.2020

2 Yleiset ympäristöolosuhteet

Alueen talousmetsät ovat tuoreen ja kuivahkon kankaan sekä turvekankaan kasvupaikkatyyppisiä. Eteläosassa on ojitettua turvemaata, mäntyvaltaista puustoa ja rämevarpuja. Alueen keskiosan kivennäismaita on ojitettu ja alueella on nuorta mäntytaimikkoa sekä pienialaisia päätehakkuita. Pohjoisosan metsäkuvio on kuusivaltaista sekametsää, jossa ylispuuna on noin 40-60 vuotiasta kuusta. Alueen metsissä ei ole haapaa tai muuta rehevyyttä. Pohjanmaan radan kunnostustöissä alueen vireen on rakennettu huoltotie. Selvitysalueen kivennäismaan metsiä on vastikään ojitettu.

Selvitysalueelle ei sijoitu Metsäkeskuksen avoimen tietokannan mukaan metsäsuunnittelussa tulkittuja erityisen tärkeitä elinympäristöjä. Metsälain mukaisia kohteita ei myöskään tulkittu ja tunnistettu maastossa.



Kuva 2. Selvitysalue ilmakuvalla (Paikkatietoikkuna, maanmittauslaitos 2020).

24.1.2020



Kuva 3. Selvitysalueen pohjoisosan kuusivaltaista tuoreen kankaan kasvatusmetsää.



Kuva 4. Ojitettua kivennäismaan metsää.

24.1.2020

3 Liito-orava

Liito-orava on EU:n luontodirektiivin IV (a) laji, minkä lisäksi se on arvioitu vaarantuneeksi (*VU*) viimeisimmän uhanalaisuusluokituksen mukaan. Liito-oravan levinneisyyden painopiste on Etelä- ja Keski-Suomessa, pohjoisrajan kulkiessa noin Oulu–Kuusamo -linjalla. Levinneisyyden pohjoisosissa lajin esiintyminen on hyvin laikuittaista. Oulaisten inventointialue ei ole liito-oravan levinneisyyden osalta merkittäväällä seudulla ja laajemminkin Kala- ja Pyhäjokilaaksossa liito-oravan kanta on hyvin niukka.

Liito-oravan tyypillistä elinympäristöä ovat iäkkäät kuusivaltaiset sekametsät, joissa on myös järeitä kuusia ja lehtipuita (erityisesti haapa ja leppä) sekä pesäpaikoiksi soveltuvia kolopuita. Laji saattaa paikoin liikkua myös koivu- ja mäntyvaltaisissa sekä nuoremmissa metsissä, mikäli siellä esiintyy järeitä kuusia ja haapoja. Liito-orava pesii yleensä kolopuissa, risupesissä ja pöntöissä sekä paikoin myös rakennuksissa. Liito-oravauroksen elinpiirin laajuus on noin 60 hehtaaria ja naaraan noin 8 hehtaaria.

Liito-oravan osalta selvitysalue kierrettiin läpi yhden maastotyöpäivän aikana 23.1.2020, jolloin etsittiin liito-oravien jätöksiä puiden tyviltä. Liito-oravan inventointiohjeiden mukaan lajin luotettava inventointi toteutetaan keväällä lumettomaan aikaan, kun laji merkitsee reviiriään aktiivisesti. Kuluvan talven vähäisen lumetilanteen ansiosta selvitysalue voitiin kuitenkin inventoida lähes kaikkien potentiaalisten puiden (kuuset, isommat koivut) tyvien osalta, joten inventointiolosuhteet vastasivat keväistä inventointia.

Tehdyn selvityksen aikana merkkejä liito-oravan esiintymisestä ei havaittu, eikä selvitysalueella ole käytännössä lainkaan liito-oravan elinympäristöksi soveltuvaa vanhaa ja varttunutta kuusivaltaista sekametsää. Liito-oravan esiintyminen selvitysalueella arvioidaan havaintojen, lajin levinneisyyden sekä potentiaalisten elinympäristöjen puuttumisen perusteella hyvin epätodennäköiseksi.