

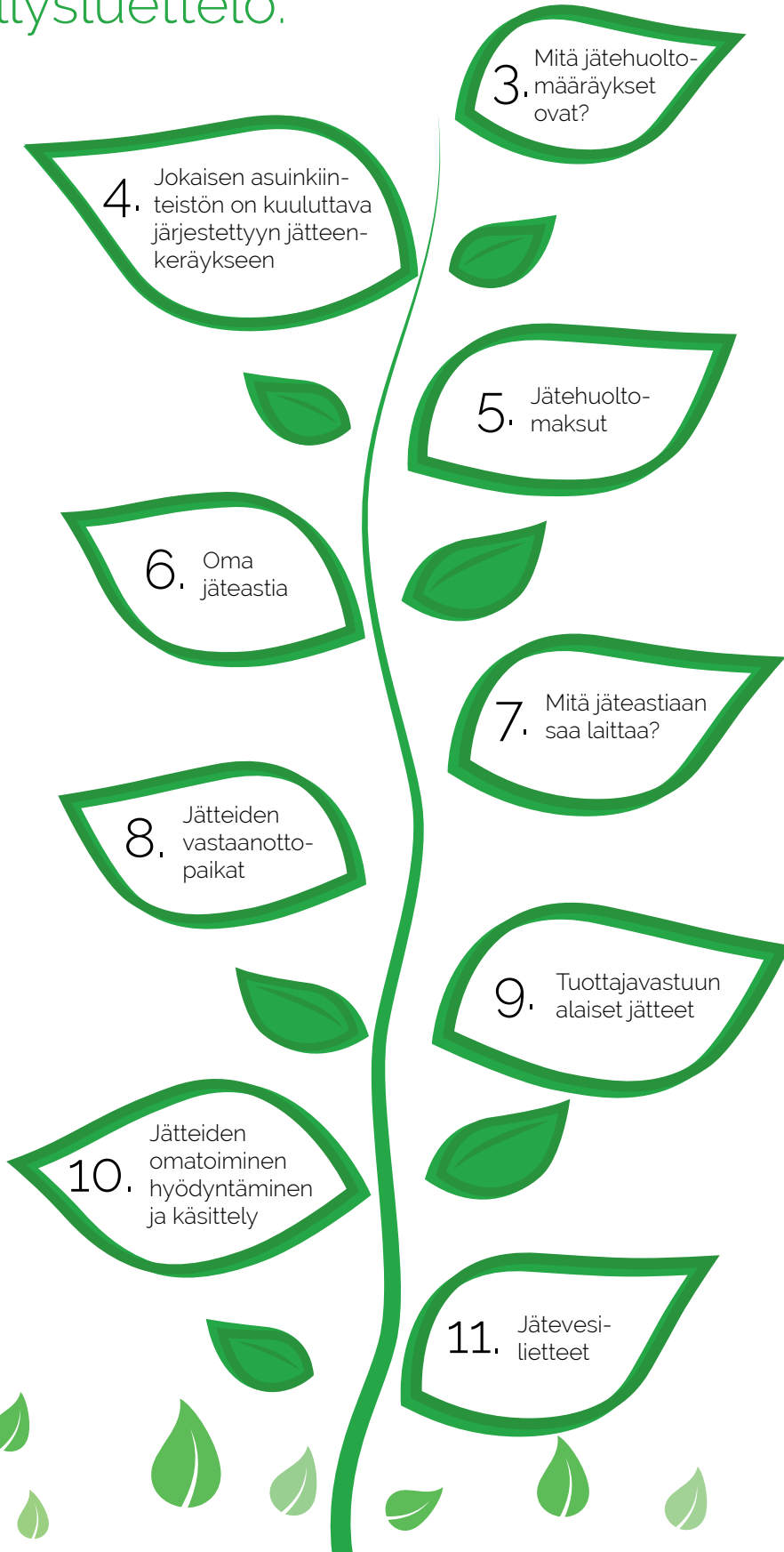
Jätehuoltomääräykset

Tiivistelmä
kotitalouksille



Jokilaaksojen
jätelautakunta

Sisällysluettelo:

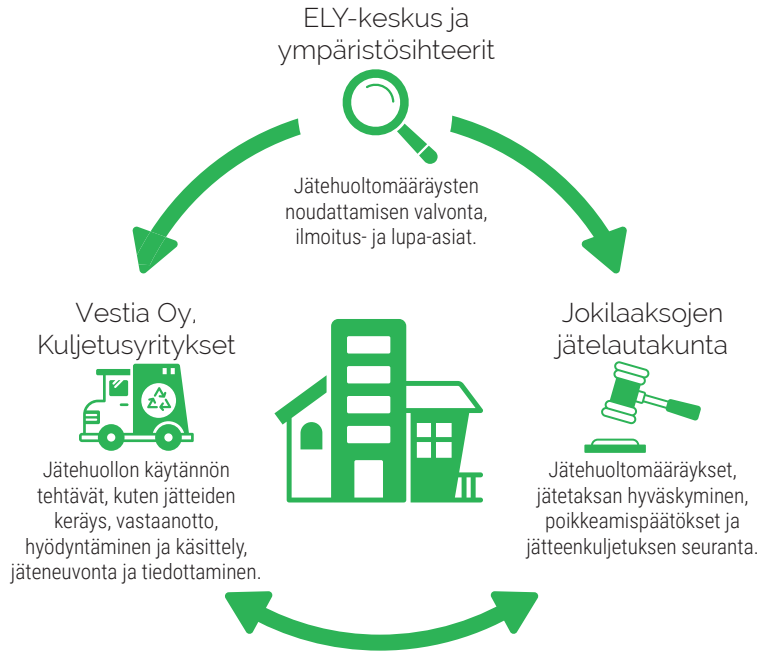


1. Mitä jätehuoltomääräykset ovat?

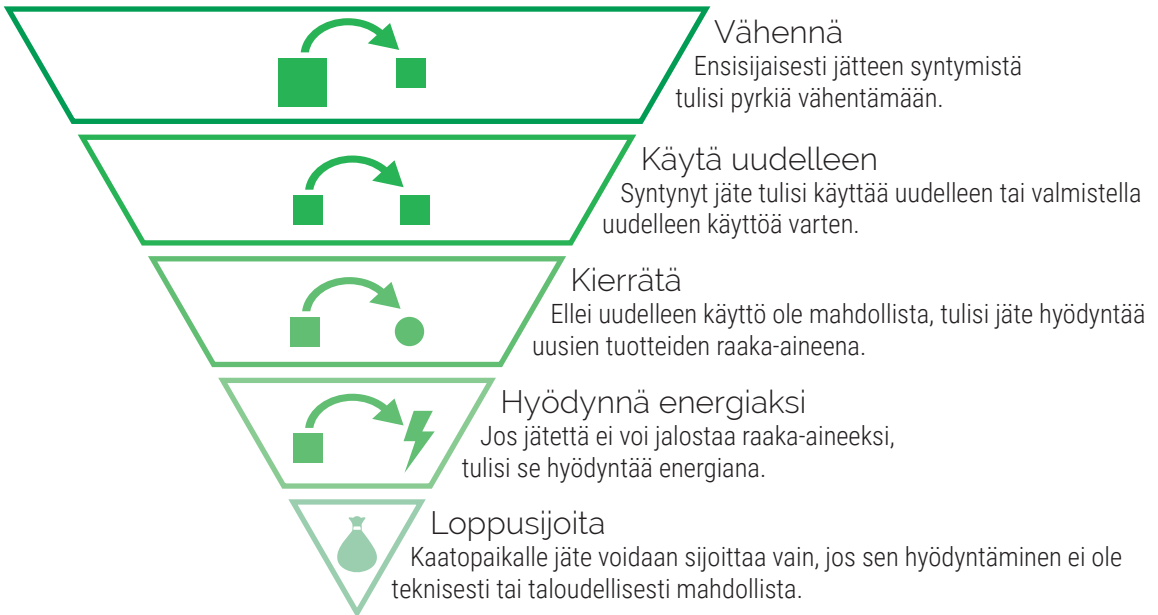
Jätehuoltomääräysten tarkoitus on ohjata jätehuoltoa siten, että se saadaan järjestettyä turvallisesti, järjestelmällisesti ja valvotusti. Määräykset koskevat mm. jätehuollon järjestämistä, jätehuoltoon liittymistä ja jätteiden pakkaamista, kuljettamista, kierrättämistä ja hävittämistä. Jätehuoltomääräykset ovat paikallisia määräyksiä ja täydentävät näin valtakunnallista jätelakia (646/2011). Määräykset tulivat voimaan 1.1.2016.

Jätehuoltomääräykset ovat voimassa Vestia Oy:n toimialueella.

Yksi jätehuoltomääräyksen keskeinen tavoite on jätteen synnyn vähentäminen ja syntyvän jätteen ohjaaminen hyötykäyttöön.



Jätehuollon etusijajärjestys



2. Jokaisen asuinkiinteistön on kuuluttava järjestettyyn jätteenkeräykseen

Jätekuljetukseen liittyminen

Kun muutat omakotitaloon, sovi Vestian kanssa ensimmäisestä jäteastian tyhjennyspäivästä ja sopivasta tyhjennysvälistä. Tyhjennysväliä voi muuttaa myös myöhemmin jätehuoltomääräysten mukaisesti.

Asuinkiinteistöllä on oltava oma tai toisen kiinteistön kanssa yhteinen poltettavan jätteen jäteastia.

Jäteastian tyhjennysvälit

Poltettavan jätteenastian tyhjennysväliksi voit valita 1, 2 tai 4 viikkoa.

Biojätteen kompostoinnilla voit pidentää jäteastian tyhjennysväliä

Jos kompostoit biojätteen, voi poltettavan jätteen tyhjennysväli olla 6 tai 8 viikkoa. Tyhjennysvälin muutoksesta ilmoitetaan Vestialle erillisellä kompostointilomakkeella.

Jätelautakunnalta voi anoa 10 tai 12 viikon tyhjennysväliä, jos jätettä syntyy vähän ja biojäte kompostoidaan tai erilliskerätään kiinteistöllä.

Kimppa-astia

Kaksi tai useampi lähekkäin sijaitseva kiinteistö voi sopia yhteisen jäteastian käytöstä. Kimppa-astiasta on aina ilmoitettava Vestialle. Taajamassa kiinteistöjen tulee olla lähinaapureita ja haja-asutusalueella lähinaapureita tai sijaita saman tien varrella.

Jätekuljetuksen keskeyttäminen

Voit keskeyttää jätteenkuljetuksen esim. lomamatkan tai muun synn vuoksi ilmoittamalla siitä Vestialle viikkoa ennen normaalia tyhjennyspäivää. Kiinteistön tulee olla käyttämättömänä jätteenkuljetuksen keskeyttämisen ajan. Jos keskeytys kestää yli puoli vuotta on keskeytystä anottava jätelautakunnalta.

Muutto

Kun muutat omakotitalosta pois, ilmoita muutosta Vestialle. Samalla asiakaspalvelun kanssa voidaan sopia, milloin viimeinen tyhjennyspäivä on ja merkitä viimeisen laskun laskutusosoite.



Jätehuolto mökillä tai vapaa-ajan asunnolla?

Muista huolehtia myös loma-asunnon jätehuollosta! Vapaa-ajan asuntoja koskevat niiden käyttöaikana samat jätehuoltomääräykset kuin vakituksiakin asuntoja.

Jos loma-asuntosi sijaitsee alle viiden kilometrin päässä vakituisesta asunnostasi, voit tuoda jätteet kotisi jätteastiaan.

Muussa tapauksessa loma-asunnolla pitää olla käytössä oma tai kimppa-astia.



3. Jätehuoltomaksut

Perusmaksu

Perusmaksulla katetaan sellaisia jätehuollon yhteisiä kustannuksia, joita ei voida kohdistaa kenellekään yksittäiselle jätteen tuottajalle. Tällaisia kustannuksia muodostuu mm. jäteneuvonnasta, ekopisteiden ja hyötyjäteasemien ylläpidosta, vaarallisten jätteiden vastaanotosta ja käsittelystä sekä jätelautakunnan toiminnasta. Jokainen Vestian toimialueella vakinaiseen asumiseen käytettävä asuinkiinteistö ja vapaa-ajan asunto on velvollinen suorittamaan jätehuollon perusmaksun.

Jäteastian tyhjennysmaksu

Jättemaksun suuruuteen vaikuttaa jäteastian koko ja tyhjennuskertojen määrä. Lisäksi maksuun voivat vaikuttaa mahdolliset lisäjätteet tai jätteen kuljettajalle aiheutunut lisätöy esim. jäteastian pitkästä siirtomat-kasta.

Tyhjä astia/ hukkakäyntimaksu

Muista ilmoittaa Vestialle etukäteen jätehuollon keskeyttämisestä. Jätekuljettaja käy tyhjentämässä astian sovitulla reitillä aina siihen saakka, kun muutoksesta ilmoitetaan. Jos tyhjennysvuorossa oleva astia on tyhjä, peritään hukkakäyntimaksu. Hukkakäyntimaksun lisäksi ei peritä tavallista jättemaksua.

Hukkakäyntimaksu peritään myös niissä tapauksissa, jolloin astiaa ei voida tyhjentää kuljettajasta riippumattomasta syystä, kuten: auraamaton tai liukas piha, kulku astialle on estynyt tai pihalla irti oleva koira.

Siirtomaksu

Jäteauton tulee päästä riittävän lähelle, vähintään 10 m eräisyydelle astiasta. Jos kuljettaja ei pääse tarpeeksi lähelle ja joutuu siirtämään astiaa yli 10 m, peritään astian siirtomaksu.

Peruutusmaksu

Jos pihallasi ei ole kääntymispaikkaa ja kuljettaja joutuu peruuttamaan jäteautoa yli 50 m, peritään peruutusmaksu. Voit siirtää astian lähimmän kulkukelpoisen tien varteen ja tällöin peruutusmaksua ei tule maksettavaksi.

Astia tyhjentämättä?

Joskus astia voi jäädä tyhjentämättä, esimerkiksi jos astia on rikki tai jäässä tai siinä on sinne kuulumatonta jätettä. Jätekuljettaja jättää mahdollisuuksien mukaan tyhjentämättä jääneestä astiasta tiedotteen. Jos astia on jäänyt tyhjentämättä kuljetusurakoitsijan tai Vestian virheen vuoksi, jättemaksua ei peritä. Ilmoita tyhjentämättömästä astiasta Vestialle viikon kuluessa jäteastian tyhjennyspäivästä, niin voimme selvittää syyn.



4. Oma jäteastia

Kiinteistön jäteastian pitää olla riittävän suuri, jotta jätteet mahtuvat astiaan siten, että kannen pystyy sulkemaan. Tavallisesti omakotitaloissa on käytössä 240 l jäteastia.

Jos sinulla on vielä käytössä pyörätön astia, korvaa se pyörällisellä 31.12.2017 mennessä.

Astian merkitseminen

Tyhjennysvirheiden välttämiseksi jäteastiaan merkitään tarralla sen sisältämä jätelaji, kiinteistön osoite ja Vestian yhteystiedot. Vestia toimittaa tarrat asukkaille.

Huolto

Muista huolehtia astiasi kunnossapidosta! Pese astia vähintään kerran vuodessa ja varmista, että kansi ja muut osat ovat ehjiä.

Astian sijainti

Sijoita jäteastia sellaiseen paikkaan, että jäteauto pääsee esteettömästi 10 metrin etäisyydelle astiasta kaikissa olosuhteissa. Varmista myös, että jäteauto voi tarvittaessa kääntyä astian läheisyydessä. Jos et pysty järjestämään kääntöpaikkaa, vie astia lähimmän kulkukelpoisen tien varteen.

Älä rakenna jätekatokseen kynnyksiä, porrasta tai muuta esteettä, mikä voi vaikeuttaa astian tyhjännystä! Muista, että kiinteistön omistajan on huolehdittava pihan kantavuudesta, kunnosta, aurauksesta ja hiekoituksesta!

Jätepisteessä ei kannata säilyttää muuta kuin jätettä, sillä jätteiden kuljettaja ei voi tietää, mikä on tarkoitettu otettavaksi jätekuljetukseen.

Varmista, että jäteastiasi on ehjä ja oikeainlainen turvallisten ja sujuvien tyhjennysten takaamiseksi!



✓ Kannellinen

Ehjä kansi pitää jätteet kuivina ja estää haittaeläinten pääsyn astiaan.

✓ Tartuntakahvallinen

Kunnolliset kahvat helpottavat astian kuljettamista ja edistävät jätekuljettajien työturvallisuutta.

✓ Koneellisesti kuormattavissa

Jotta jäteastia pystytään tyhjentämään koneellisesti nykyaikaisilla jäteautoilla, on siinä oltava kestävä kaulus.

✓ Pyörällinen

Pyörät helpottavat astian kuljettamista ja edistävät jätekuljettajien työturvallisuutta.

5. Mitä jätteastiaan saa laittaa?

Poltettavan jätteen astiaan voit laittaa kaikkea polttoon kelpaavaa jätettä kuten: muovia, likaisia pahveja, vaippoja, lemmikkien kuivikkeita yms. Jos et kompostoi biojätettä eikä sitä erilliskerätä, voit laittaa myös biojätteen poltettavan jätteen astiaan.

Jos jätteastiaan on laitettu sinne kuulumatonta jätettä, voi jätteenkuljettaja jättää astian tyhjentämättä. Muista, että voit viedä esimerkiksi sähkölaitteet, vaaralliset jätteet, metallit ja lasit maksutta hyötyjäteasemille ja ekopisteille!

Pienet määrät palamatonta jätettä (hehkulamppuja, posliiniastioiden sirpaleita ym.) voit kuitenkin laittaa poltettavan jätteen astiaan. Ne eivät haittaa merkittävästi jätteenpoltoa.

Jätteastian paino

Älä laita jätteastiaan painavaa jätettä. Jos jätteastia on liian painava, kuljettaja ei voi tyhjentää astiaa. Vie painavat jätteet hyötyjäteasemalle tai jätekeskukseen.

Ylimääräinen tyhjennys ja lisäjätteet

Joskus jätettä voi syntyä väliaikaisesti enemmän, silloin voit tilata Vestialta **ylimääräisen jätteastian tyhjennyksen**. Tavallisesti ylimääräinen tyhjennys maksaa saman verran kuin tavallinen tyhjennyskäynti.

Joskus voi syntyä isompi määrä polttoon soveltuvaa jätettä. **Voit laittaa jätteet jätösäkkeihin astian viereen lisäjätteeksi.** Muista merkitä jäte poisvietäväksi! Jätösäkki saa painaa enintään 15 kg. Jos sinulla on yli 1 m³ lisäjätettä, sovi jätteen poisviennistä Vestian kanssa etukäteen.

Lisäjätteestä peritään jätetaksan mukainen hinta. Jos jätteastia on ylitäysi eli astian kansi ei mahdu kiinni peritään tässäkin tapauksessa jätteastian tyhjennysshinnan lisäksi lisäjätteen hinta.

Jos sinulla on suuri erä tai suurikokoisia polttoon sopimattomia jätteitä, kuten rakennusjätettä, voit viedä jätteet hyötyjäteasemalle tai jätekeskukseen.



Tuhkan ja pilaantuvien jätteiden pakkaaminen

Pakkaa pilaantuvat (ruoantähteet ym.), likaavat ja pölyävät (tuhkat ym.) jätteet hyvin ennen kuin laitat ne jätteastiaan. Pakkaamattomat jätteet voivat aiheuttaa jätteastian tyhjentäjälle vaaratilanteen tai haittaa ympäristölle.

Pakkaa jäähtynyt ja kytemätön tuhka ja noki tiiviiseen ja kestäväan pakkaukseen ennen kuin laitat sen poltettavan jätteen astiaan.



Ylitäyden astian tyhjentämisestä peritään jätemaksutaksan mukainen lisämaksu.

6. Jätteiden vastaanottoaikat

Toimita hyödynnettävät ja polttoon soveltumattomat jätteet Vestian tai tuottajayhteisön keräykseen. Vestian keräyspaikkoja ovat hyötyjäteasemat, jätekeskus ja ekopisteet. Osa ekopisteistä on suoraan tuottajayhteisön, RINKI Oy:n, hallinnoimia. Vestian keräyspaikoilla kerätyt tuottajavastuunalaiset jätteet, kuten pakkaukset ja käytöstä poistetut kodinkoneet toimitetaan tuottajayhteisölle.

Ekopisteet

Ekopisteille voit viedä kotitaloudessa syntyvää pakkausjätettä: lasi-, metalli- ja kartonkipakkauksia ja paperia. Joillain pisteillä on myös UFF:n vaatekeräys, jonne voit viedä ehjät ja puhtaat vaatteet, kengät ja kodintekstiilit.

Jos ekopisteen jäteastia on täynnä, älä jätä jätettä astian viereen, vaan jätteen vie jäte toiselle ekopisteelle.

Jos kuntasi alueella on RINKI Oy:n muovinkeräyspiste ekopisteiden yhteydessä, voit viedä muovipakkaukset keräykseen. Muussa tapauksessa voit laittaa muovijätteen omaan poltettavan jätteen astiaan.

Rakennus- ja purkujäte

Remontin tai rakentamisen yhteydessä syntyy hyvin monenlaista jätettä. Pyri käyttämään uudelleen mahdollisimman suuri osa jätteestä, kuten ovet, kaapistot, lavuaarit yms. Lajitele jätteet, joita ei voida uusiokäyttää omina jätejakeinaan (esim. puu, metalli, lasi), jotta ne voidaan kierrättää mahdollisimman hyvin. Voit toimittaa jätteen itse tai jätehuoltorekisteriin hyväksytyt kuljetusyrittäjän palveluna Ylivieskan jätekeskukseen tai hyötyjäteasemalle

Rakennustyömaalla voi syntyä asbestijätettä. Asbesti on vaarallista jätettä ja se on aina kerättävä erilleen muusta jätteestä ja pakattava tiiviisti, jottei se pääse pölyämään kuljetuksessa, vastaanotossa tai käsittelyssä.

Hyötyjäteasemat ja jätekeskus

Hyötyjäteasemille ja jätekeskukseen voit viedä jätteet, jotka eivät sovellu omaan jäteastiaan eikä ekopisteille. Tällaisia jätteitä ovat mm. kodin vaaralliset jätteet, rikkinaiset sähkölaitteet, rakennus- ja purkujätteet, piha- ja puutarhajätteet ja muut kodin jätteet.

Apteekit

Vanhentuneet lääkkeet, elohopeakuumemittarit ja injektioneulat voit viedä apteekkiin. Pakkaa injektioneulat kovaan ja tiiviisti suljettavaan astiaan ennen apteekkiin toimittamista.



Vaarallinen jäte

Vie vähintään kerran vuodessa kodin vaaralliset jätteet keräykseen hyötyjäteasemalle tai jätekeskukseen. Älä sekoita vaarallisia jätteitä keskenään tai muihin jätteisiin, sillä kemikaalit voivat reagoida toistensa kanssa ja aiheuttaa vaaratilanteen. Säilytä vaaralliset jätteet alkuperäisissä pakkauksissaan, mikäli se on mahdollista ja turvallista. Jos jätteiden säilytys alkuperäispakkauksissa ei onnistu, pakkaa jätteet kestäviin astioihin, joissa on merkittynä jätteen nimi ja ominaisuudet. Vaarallisia jätteitä ovat mm. jäteöljyt, akut, paristot, maalit, vanhentuneet lääkkeet jne.



7. Tuottajavastuun alaiset jätteet

Tuottajavastuu tarkoittaa tuotteen valmistajan ja maahantuojan velvollisuutta järjestää käytöstä poistettujen tuotteiden jätehuolto omalla kustannuksellaan.

1. Tuote kuluttajalle

Valmistajat ja maahantuojat tuovat tuotteet kuluttajien käyttöön. Heillä on myös vastuu järjestää tuottajavastuun alaisten tuotteiden koko kierrätysketju.



2. Tuotteen käyttö



Pakkaukset

Säilyketölkkit,
nestepakkaukset,
lasipurkit ym.

Sähkölaitteet

Kodinkoneet,
tietokoneet,
puhelimt ym.

Renkaat

Autojen ja muiden
kulkuneuvojen
renkaat

3. Käytetyn tuotteen keräys

Ekopisteet

Pakkausjätteet,
keräyspaperi

SER-keräys

Hyötyjäteasemilla ja
sähkölaitteita
myyvissä kaupoissa

Rengaskeräys

Rengasliikkeet



4. Kuljetus jatkokäsittelyyn



Tuottajayhteisöt huolehtivat kierrätettyjen tuotteiden kuljetuksesta jatkokäsittelyyn. Lisäksi Vestia vastaa tyhjennyksistä noin 150 ekopisteellä ja toimittaa hyötyjäteasemille tuodut sähkölaitteet hyödynnettäviksi.

5. Kierrätys

Raaka-aineita

Pakkauksista, keräyspaperista,
renkaista ja kodinkoneista
saadaan raaka-aineita uusien
tuotteiden valmistukseen.

Energiaa

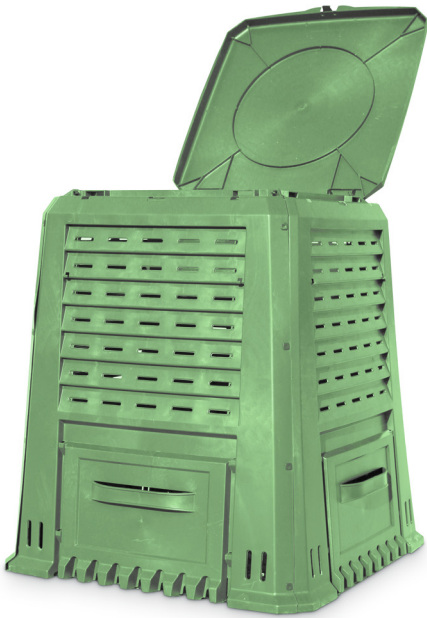
Renkaat ja sähkölaitteiden
muoviosat hyödynnetään
energiana.



8. Jätteiden omatoiminen käsittely ja hyödyntäminen

Kompostoinnista

Kun kompostoit biojätettä, on kompostori sijoitettava, rakennettava ja hoidettava siten, että sen käytöstä ei aiheudu terveys- tai ympäristöhaittaa. Laita kompostoriin ainoastaan kompostoituvaa jätettä ja hoida kompostoria ohjeiden mukaisesti. Pidä kompostorin ympäristö siistinä.



Sijoita kompostori vähintään viiden metrin päähän naapurin rajasta, jos et sovi naapurin kanssa pienemmästä etäisyydestä. Jos kompostori on useamman kiinteistön yhteinen, nimetkää kompostorille vastuuhenkilö.

☑ Lämpöeristetty



☑ Kannellinen

☑ Hyvin ilmastoitu

☑ Haittaeläimiltä suojattu

Puutarhajätettä voidaan kompostoida lämpöeristämättömässä kompostorissa tai kehikossa. Puutarhajätettä ei saa viedä puistoihin tai muille yksityisille tai yleisille paikoille. Jos et kompostoi puutarhajätettä, vie se hyötyjäteasemalle tai jätekeskukseen.

Kuivakäymäläjätettä, lemmikkieläinten ulosteita ja jätehuoltomääräysten 35§:n mukaista pienpuhdistamolietettä saa kompostoida ko. jätteitä varten suunnitellussa suljetussa ja hyvin ilmastoidussa kompostorissa.

Pienpuhdistamon ylijäämälietteen tulee olla kiinteässä muodossa ja määrän on oltava vähäinen (alle 20 l/tyhjennyskertaa tai alle 50 l/vuosi). Kompostorin tulee olla haittaeläimiltä suojattu eikä kompostorista saa päästä valumavesiä maahan. Ulosteperäisen jätteen kompostointiaika on vähintään yksi vuosi.

Kompostorissa olevat jätteet tulee ensin maata ennen kuin ne siirretään pois kompostorista. Maatuneen kompostin voi jälkikompostoida kompostorin ulkopuolella riittävää huolellisuutta noudattaen.

Roskaaminen on kielletty!

Jätehuoltomääräyksissä kielletään roskaaminen. Älä jätä jätettä ympäristöön, sillä jätteestä ei saa aiheutua epäsiisteyttä maiseman rumentamista, viihtyvyyden vähentymistä tai loukkaantumisen vaaraa. Jätteiden siivoamisesta vastaa ensisijaisesti roskaaja. Jos roskaaja laiminlyö siivouksen vastaa siivouksesta roskaamispaikasta riippuen esim. tien pitäjä tai maanomistaja. Tarkemmat tiedot siivousvelvollisuudesta on jätelain 74 §:ssä.

Jätteiden hävittäminen polttamalla on kielletty

Omassa takassa, uunissa yms. tulipesässä saa polttaa käsittelemätöntä puujätettä, risuja ja oksia sekä vähäisiä määriä keräykseen kelpaamatonta paperia, pahvia ja kartonkia.

Ainoastaan asemakaava-alueiden sekä osayleiskaavojen, ranta-asemakaavojen ja rantaosayleiskaavojen

asumiseen osoitettujen alueiden ulkopuolella saa polttaa avopolttona vähäisiä määriä kuivia risuja ja oksia yms.

Polttamisesta ei saa aiheutua naapurustolle savu-, noki-, haju- tai terveyshaittaa.

Jätteitä ei saa haudata maahan

Kotieläinten hautaamisesta

Kuolleet eläimet saa haudata Eviran antaman ohjeiden mukaisesti. www...

Betoni- ja tiilimurskeen käyttäminen maanrakennuksessa

Kotitaloudessa syntyvää puhdasta tiili ja betonimursketta voit käyttää pienimuotoisesti (enintään. 300m3) ja kertaluontoisesti omassa maanrakentamisessa. Murskeen käytön tulee korvata vastaavaan tarkoitukseen sopivien maa-ainesten käyttöä. Ilmoita hyödyntämisestä kunnan ympäristönsuojeluviranomaiselle.

11. Jätevesilietteet

Saostuskaivoista ja pienpuhdistamoista jätevesiliette on tyhjennettävä vähintään kerran vuodessa. Lietteet saa luovuttaa kuljetettavaksi vain sellaiselle yritykselle, jolla on lupa tällaiseen toimintaan. Jätevesilietteet ja umpisäiliöiden jätevedet sekä muut vastaavat lietteet tulee viedä kunnan hyväksymään vastaanottoaikkaan.

Seuraa vuosittain umpisäiliön täyttymistä ja täyttymis-

hälyttimen toimintaa, tyhjennystä umpisäiliöt tarvittaessa.

Tarkasta fosforinpoistokaivot vähintään kerran vuodessa ja tyhjennystä ne tarvittaessa.

Ilmoita jätevesilietteen omatoimisesta käsittelystä aina etukäteen kirjallisesti jätelautakunnalle. Lisätietoa jätevesilietteiden omatoimisesta käsittelystä on Jätehuoltomääräyksissä luvussa 8 pykälässä 35.

Lisätietoa:

Jätehuoltomääräykset kokonaisuudessaan:

- www.ylivieska.fi/jokilaaksojen_jatelautakunta

Tiivistelmä määräyksistä:

- www...

Suomen lainsäädäntö on sähköisesti luettavissa Finlex-palvelussa osoitteessa www.finlex.fi.

Lisätietoa jätehuollosta asuinkuntasi alueella:

- Jokilaaksojen jätelautakunta, PL 70, 84101 Ylivieska jatelautakunta@ylivieska.fi

- Kotikuntasi ympäristönsuojeluviranomainen

- Vestia Oy: (08) 410 8700, www.vestia.fi

Lisätietoa tuottajavastuusta:

- Suomen Pakkauskierrätys RINKI Oy (www.rinkiin.fi)

- Paperinkeräys Oy (www.paperikerays.fi)

- Suomen Keräystuote Oy (www.suomenkeraystuote.fi)

- Suomen Rengaskierrätys Oy (www.rengaskierratys.com)

Akkujen ja paristojen tuottajayhteisöt:

- ERP Finland ry (www.erp-recycling.fi)

- Recser Oy (www.recser.fi)

- Akkukierrätys Pb Oy (www.akkukierratyspb.fi)

Sähkö ja elektroniikkalaitteiden tuottajayhteisöt

- ERP Finland ry (www.erp-recycling.fi)

- SER-Tuottajayhteisö ry (www.serty.fi)

- Elker Oy (www.elker.fi)



www.ylivieska.fi/jokilaaksojen_jatelautakunta



jatelautakunta@ylivieska.fi



Ratakatu 1, 84100 Ylivieska